

# Strategia Rozwoju Gminy Gorzów Śląski na lata 2025-2030

## Spis treści

1. Wstęp .....	4
2. Podsumowanie diagnozy.....	6
2.1. Sfera społeczna.....	6
2.2. Sfera gospodarcza.....	13
2.3. Sfera przestrzenna.....	17
2.4. Synteza diagnozy.....	20
3. Wyzwania rozwoju Gminy Gorzów Śląski.....	22
1.    Wizja misja oraz cele.....	26
5. Cele oraz kierunki działań.....	30
6. Model struktury funkcjonalno-przestrzennej gminy Gorzów Śląski .....	40
6.1. Struktura sieci osadniczej gminy Gorzów Śląski wraz z rolą i hierarchią jednostek osadniczych .....	40
6.2. System powiązań przyrodniczych na obszarze gminy Gorzów Śląski .....	42
6.3. Główne korytarze i elementy sieci transportowych, w tym pieszych i rowerowych .....	47
6.4. Główne elementy infrastruktury technicznej i społecznej.....	49
6.5. Docelowy model struktury funkcjonalno-przestrzennej.....	55
7. Ustalenia i rekomendacje w zakresie kształtowania i prowadzenia polityki przestrzennej w gminie Gorzów Śląski.....	58
7.1. Wyzwania polityki przestrzennej gminy Gorzów Śląski .....	58
7.2. Rekomendacje w zakresie kształtowania i prowadzenia polityki przestrzennej.....	59
8. Obszary strategicznej interwencji określone w strategii rozwoju województwa.....	67
9. Obszary strategicznej interwencji kluczowe dla gminy .....	70
10. System zarządzania strategią.....	71
10.1. Zasady wdrażania i monitoringu .....	71
10.2. Ramy finansowe i źródła finansowania .....	72
10.3. Wytyczne dla sporządzania dokumentów wykonawczych.....	74
10.4. Oczekiwane rezultaty planowanych działań oraz wskaźniki ich osiągnięcia .....	76

11. Spójność strategii rozwoju gminy ze strategią rozwoju województwa .....	80
12. Strategiczna ocena oddziaływania na środowisko .....	88
13. Spis map, rysunków, tabel i wykresów.....	89

# 1. Wstęp

Strategia Rozwoju Gminy Gorzów Śląski na lata 2025-2030 opracowana została w oparciu o art. 6 ust. 3 ustawy z dnia 6 grudnia 2006 r. o zasadach prowadzenia polityki rozwoju (Dz.U. 2025 poz. 198), art. 10 f ust. 2 ustawy z dnia 8 marca 1990 r. o samorządzie gminnym (Dz.U. 2025 poz. 1153), art. 39 ustawy z dnia 3 października 2008 r. o udostępnianiu informacji o środowisku i jego ochronie, udziale społeczeństwa w ochronie środowiska oraz o ocenach oddziaływania na środowisko (Dz.U. 2024 poz. 1112) a także UCHWAŁY NR XV/104/2025 RADY MIEJSKIEJ GORZOWA ŚLĄSKIEGO z dnia 25 czerwca 2025 r. w sprawie przystąpienia do sporządzenia Strategii Rozwoju Gminy Gorzów Śląski na lata 2025-2030 oraz określenia szczegółowego trybu i harmonogramu opracowania projektu strategii, w tym trybu konsultacji.

Proces formułowania Strategii, w tym określenie głównych wyzwań rozwojowych na etapie diagnozy, celów strategicznych, kierunków działań, wskaźników monitorujących realizację strategii, oparty został na zasadach partnerstwa lokalnego – podczas konsultacji społecznych w formule warsztatów – przy zaangażowaniu przedstawicieli życia społecznego, gospodarczego oraz politycznego.

Strategię opracowano z uwzględnieniem zasad zgodności programowej z podstawowymi dokumentami krajowymi, regionalnymi i lokalnymi.

Prace nad tworzeniem części strategicznej rozpoczęto od sformułowania wizji i misji rozwoju, po zakończeniu prac diagnostycznych. Następnie zostały określone cele oraz kierunki rozwoju. W strategii położono nacisk na wytyczne prowadzenia polityki przestrzennej gminy. Model funkcjonalno-przestrzenny wskazuje na oczekiwane zmiany w sposobie funkcjonowania gminy po zrealizowaniu celów strategicznych.

Strategia Rozwoju Gminy Gorzów Śląski na lata 2025-2030 jest dokumentem, który wytycza ścieżkę rozwoju lokalnego w perspektywie wieloletniej. W dokumencie uwzględniono opinie, zgłoszone potrzeby mieszkańców, liderów lokalnych oraz zewnętrzne czynniki rozwoju. Perspektywa realizacji Strategii to 2030 rok.

Rysunek 1. Schemat prac nad Strategią Rozwoju Gminy Gorzów Śląski na lata 2025-2030



Źródło: Opracowanie własne

## 2. Podsumowanie diagnozy

### 2.1. Sfera społeczna

#### Sytuacja demograficzna

Gmina Gorzów Śląski jest gminą miejsko-wiejską położoną w północno-wschodniej części województwa opolskiego, w powiecie oleskim na pograniczu z województwem łódzkim.

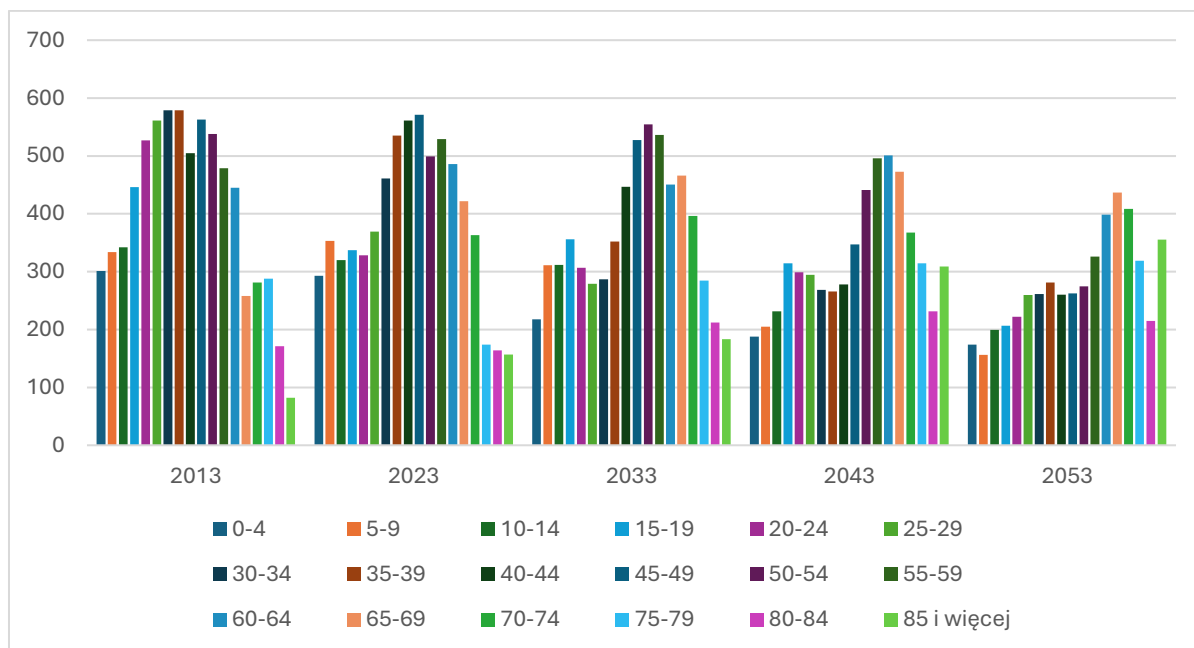
W latach 2017–2024 gmina Gorzów Śląski doświadczała spadku liczby ludności – z 7162 do 6846 osób, co oznacza ubytek o 316 mieszkańców (spadek o 4,4%). Zmniejszenie liczby ludności dotyczyło zarówno mężczyzn (spadek o 138 osób), jak i kobiet (spadek o 178 osób). Proces depopulacyjny był pogłębiany przez ujemny przyrost naturalny oraz ujemne saldo migracji.

Struktura wiekowa gminy wskazuje na postępujące starzenie się społeczeństwa. W latach 2017–2024 liczba osób w wieku produkcyjnym spadła z 3522 do 3273, a jednocześnie liczba mieszkańców w wieku poprodukcyjnym wzrosła z 1338 do 1402. Odsetek ludności w wieku 65+ zwiększył się z 16,4% do 19,0%, a wskaźnik obciążenia demograficznego (osoby w wieku nieprodukcyjnym na 100 osób w wieku produkcyjnym) wzrósł z 55,5 do 63,9. Tempo starzenia się gminy jest nieco wolniejsze niż w otoczeniu regionalnym, jednak trend pozostaje wyraźny i niekorzystny z punktu widzenia lokalnego rynku pracy i systemu opieki społecznej.

Dodatkowo, dane wskazują na odpływ młodych dorosłych oraz niską dzietność – wskaźnik urodzeń żywych spadł z 9,62 do 5,88 na 1000 mieszkańców, natomiast liczba zgonów utrzymywała się na wysokim poziomie, przekraczając 13 zgonów na 1000 mieszkańców.

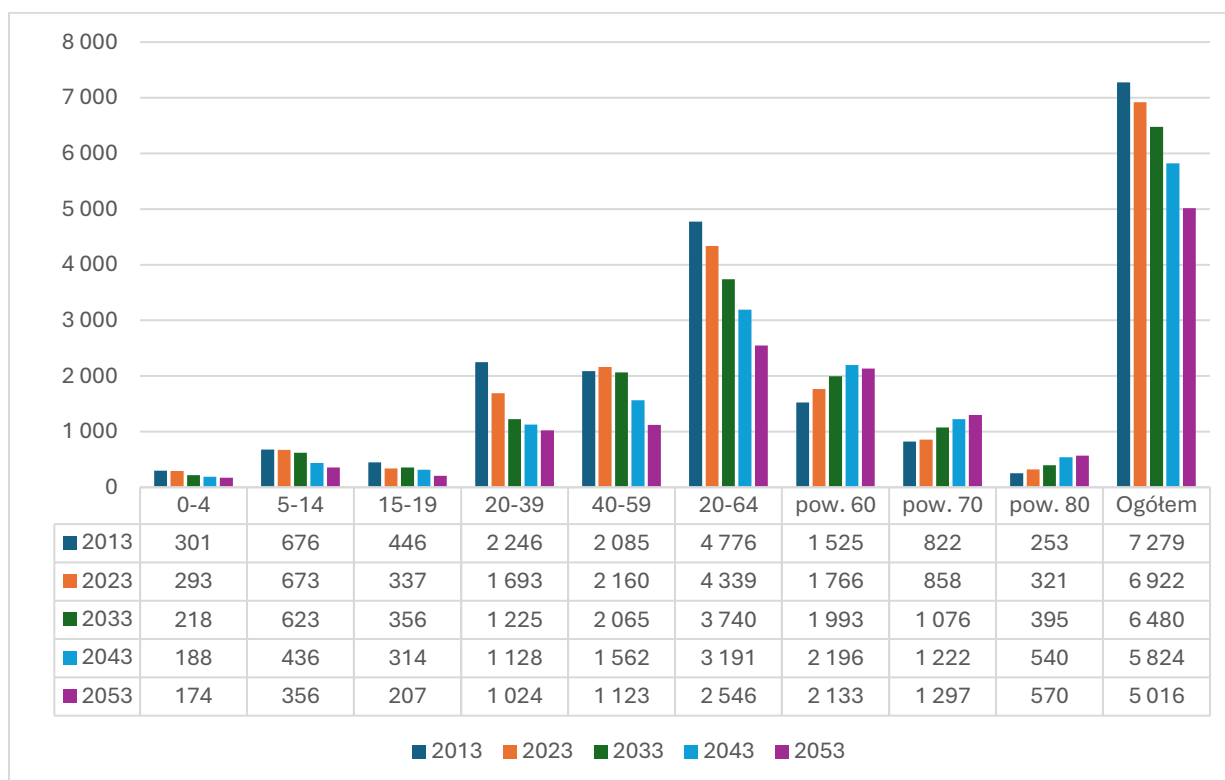
Prognoza demograficzna dla gminy Gorzów Śląski jest niekorzystna. W strukturze wiekowej społeczności gminy dominuje wyż z lat 70-tych XX wieku. Młodsze roczniki są zdecydowanie mniej liczne, a przy tym notuje się bardzo niskie wskaźniki urodzeń. Liczba ludności gminy będzie się nadal zmniejszać, jednocześnie rosnąć będzie udział osób starszych. Istotnym wyzwaniem jest zwiększenie dzietności, co w dłuższej perspektywie czasu mogłoby łagodzić negatywne skutki ubytku liczby mieszkańców.

Wykres 1. Prognoza demograficzna dla gminy Gorzów Śląski w perspektywie 2053 roku



Źródło: opracowanie własne na podstawie danych BDL GUS

Wykres 2. Prognoza demograficzna dla gminy Gorzów Śląski – stan ludności wg wybranych grup wieku



Źródło: opracowanie własne na podstawie danych BDL GUS

## Mieszkalnictwo

W latach 2017–2023 przeciętna powierzchnia użytkowa mieszkania w Gminie Gorzów Śląski wzrosła z 90,4 m<sup>2</sup> do 92,2 m<sup>2</sup>, co oznacza przyrost o 2%. Mimo relatywnie niskiej dynamiki wzrostu w porównaniu do średniej krajowej (3,7%) oraz wojewódzkiej (2,1%), gmina utrzymuje wyższą wartość wskaźnika powierzchni użytkowej mieszkania, zarówno względem województwa opolskiego (81,8 m<sup>2</sup>), jak i powiatu oleskiego (88,7 m<sup>2</sup>). Wskazuje to na rozwój mieszkalnictwa, który ukierunkowany jest na poprawę warunków życia (większe, przestronniejsze mieszkania).

W latach 2017–2023 w Gminie Gorzów Śląski obserwowany był systematyczny wzrost liczby mieszkań przypadających na 1000 mieszkańców – z poziomu 301,2 w 2017 roku do 323,8 w 2023 roku, co oznacza łącznie wzrost o 7,5%. Choć dynamika tego przyrostu była niższa niż średnia krajowa (11,1%) oraz wojewódzka (9,4%), gmina utrzymała pozytywny trend, co wskazuje na umiarkowany, ale konsekwentny rozwój zasobów mieszkaniowych.

Powyższe dane wskazują na potrzebę kreowania polityki mieszkaniowej, szczególnie w kontekście starzejącego się społeczeństwa i negatywnych trendów demograficznych. W polityce mieszkaniowej warto również uwzględniać kwestie rozwoju gospodarczego oraz potrzeby poprawy warunków mieszkaniowych.

## Problemy społeczne

Publiczne zasoby instytucjonalne pomocy społecznej w gminie Gorzów Śląski tworzy Miejsko-Gminny Ośrodek Pomocy Społecznej.

W latach 2017–2023 w Gminie Gorzów Śląski ogólna liczba osób korzystających z pomocy społecznej systematycznie malała – z 464 osób w 2017 roku do 281 w 2023 roku, co oznacza spadek o około 40%.

Dane wskazują na poprawę sytuacji dochodowej mieszkańców gminy, przejawiającą się w wyraźnym zmniejszeniu liczby beneficjentów pomocy społecznej. Utrzymujący się od 2021 roku względnie stały poziom wsparcia może świadczyć o osiągnięciu równowagi socjalnej w lokalnej społeczności.

Z danych wynika, że w badanym okresie poprawiła się sytuacja materialna części mieszkańców gminy, co skutkowało spadkiem liczby osób uprawnionych do pomocy na podstawie kryterium dochodowego. Wciąż jednak część wsparcia trafia do osób powyżej progu dochodowego, co świadczy o istnieniu innych istotnych potrzeb społecznych niewynikających bezpośrednio z dochodów. Prognozy demograficzne wskazują m. in. na oczekiwany wzrost liczby osób



najstarszych. Polityka społeczna ukierunkowana będzie w szczególności na problemy starszych, w tym problemy takie jak długotrwała choroba, niepełnosprawność, samotność.

W ramach działań pomocowych Miejsko-Gminny Ośrodek Pomocy Społecznej w Gorzowie Śląskim realizuje zarówno świadczenia pieniężne, jak i niepieniężne, w tym pracę socjalną, która pozostaje jednym z priorytetów ośrodka. Dane wskazują na utrzymujący się wzrost liczby rodzin borykających się z problemami wychowawczymi, społecznymi oraz trudnościami w funkcjonowaniu, co potwierdza zasadność łączenia pracy socjalnej ze wsparciem asystenta rodziny.

Działania pomocy społecznej będą coraz silniej ukierunkowane na wsparcie seniorów, w szczególności poprzez zabezpieczenie środków finansowych na utrzymanie mieszkańców domów pomocy społecznej oraz świadczenie usług opiekuńczych w miejscu zamieszkania. Choć liczba osób z terenu gminy przebywających w DPS-ach pozostaje na poziomie zbliżonym, zauważalny jest wzrost kosztów ponoszonych przez samorząd na ich utrzymanie.

Istotnym elementem polityki społecznej w gminie jest rozwijanie systemu wspierania rodziny, zapewniającego rodzinom przeżywającym trudności możliwość uzyskania specjalistycznej pomocy oraz podejmowanie działań prewencyjnych, profilaktycznych i edukacyjnych.

## **Kultura**

Działalność kulturalna na terenie gminy Gorzów Śląski koncentruje się w Miejsko Gminnym Ośrodku Kultury w Gorzowie Śląskim, który jest organizatorem życia kulturalno-społecznego. MGOK opiera swoją działalność na trzech działach (upowszechniania kultury, bibliotek, popularyzacji sportu i rekreacji). Prowadzi szeroką działalność w zakresie upowszechnienia kultury i sportu.

Budynek Miejsko-Gminnego Ośrodka Kultury w Gorzowie Śląskim, zlokalizowany przy ul. Rynek 4, jest obiektem trzykondygnacyjnym. Sala widowiskowa zlokalizowana na parterze jest przystosowana do potrzeb osób z niepełnosprawnościami ruchowymi. Obiekt wyposażony jest w platformę pionową, umożliwiającą osobom z ograniczeniami ruchowymi dostęp do biblioteki na I piętrze. II piętro, na którym mieszczą się pomieszczenia administracyjne (gabinety księgowości i dyrekcji), pozostaje niedostępne dla osób poruszających się na wózkach. W budynku brak jest systemów wsparcia dla osób niewidomych i słabosłyszących, takich jak pętle indukcyjne, systemy informacji głosowej oraz oznaczenia w alfabecie Braille'a czy druku powiększonym. Placówka nie dysponuje własnymi miejscami parkingowymi dla osób z niepełnosprawnościami.

Działalność kulturalna w Gorzowie Śląskim charakteryzuje się stabilnością pod względem liczby organizowanych imprez. Pomimo wycofania części wydarzeń na skutek pandemii w 2020 roku, oferta kulturalna została urozmaicona poprzez wprowadzenie w ich miejsce innych wydarzeń plenerowych oraz inicjatyw o charakterze turystycznym, które w większym stopniu odpowiadają na potrzeby mieszkańców. Po tym okresie nastąpiła stopniowa odbudowa frekwencji oraz zainteresowania udziałem w życiu kulturalnym. Pozytywnym sygnałem jest rozwój mniej formalnych struktur (kluby/sekcje).

Miejska i Gminna Biblioteka Publiczna w Gorzowie Śląskim ma swą siedzibę w budynku Domu Kultury na I piętrze. Pełni zadania biblioteki powiatowej Powiatu Oleskiego. Biblioteka posiada cztery filie biblioteczne: w Kozłowicach, w Pawłowicach, w Uszycach i w Zdziechowicach.

W latach 2017–2024 sieć biblioteczna w gminie Gorzów Śląski utrzymała stabilną strukturę 5 placówek, bez zmian w ich liczbie. Mimo redukcji księgozbioru o 1068 woluminów (-3.5%), odnotowano znaczący wzrost aktywności czytelniczej: wypożyczenia na zewnątrz zwiększyły się o 10 225 (+76%), osiągając w 2024 r. 23 700 egzemplarzy (szczyt w całym okresie). Dynamika wzrostu była szczególnie widoczna po 2020 r. – od 2021 r. wypożyczenia utrzymują się na poziomie o minimum 50% wyższym niż w latach 2017–2020. Dane wskazują na odwrócenie negatywnego trendu w czytelnictwie w Gorzowie Śląskim po 2022 r., z wyraźną poprawą w ostatnim okresie.

Działalność kulturalna realizowana jest poprzez aktywność poszczególnych sołectw. Struktury sołeckie aktywnie uczestniczą w organizacji imprez i przedsięwzięć kulturalnych o zasięgu lokalnym oraz gminnym.

### **Dziedzictwo kulturowe**

Gminę Gorzów Śląski charakteryzuje bogate dziedzictwo kulturowe. Znajduje się zespół zabytków nieruchomych, liczący łącznie 104 obiekty, z których 16 zabytków jest wpisanych do Rejestru Zabytków Województwa Opolskiego. W gminie Gorzów Śląski do zabytków ruchomych należy wyposażenie 3 kościołów, które są wpisane do Rejestru Zabytków Ruchomych Województwa Opolskiego. Na terenie gminy Gorzów Śląski znajduje się 5 nieruchomości zabytków techniki ujętych w Gminnej Ewidencji Zabytków.

Na obszarze gminy Gorzów znajdują się 337 stanowiska archeologiczne wpisanych do Ewidencji, w tym 1 stanowisko wpisane do Rejestru Zabytków woj. opolskiego.

W gminie Gorzów znajduje się 16 zabytkowych układów zieleni kształtowanej, w tym 2 zabytkowe układy zieleni (parki), wpisane do Rejestru Zabytków Województwa Opolskiego. Obiekty, zespoły i założenia urbanistyczne wpisane do Rejestru Zabytków objęte są rygorami ochrony

konserwatorskiej. W gminie Gorzów Śląski znajduje się 14 obiektów architektury i budownictwa oraz 2 zabytkowe zespoły zieleni wpisane do Rejestru Zabytków.

### **Sport i rekreacja**

Gmina Gorzów Śląski inwestowała w rozwój infrastruktury sportowej. Przy współfinansowaniu z programów krajowych oraz Europejskiego Funduszu Rozwoju Regionalnego Województwa Opolskiego wybudowała Kompleks sportowy zawierający halę widowiskowo- sportową, boiska orlik oraz boisko do plażowej piłki siatkowej. Zagospodarowano również teren wokół szkoły oraz obiektów sportowych przy ul. Byczyńskiej. Hala Widowiskowo- Sportowa w Gorzowie Śląskim mieści się przy ul. Byczyńskiej 13, jest nowoczesnym obiektem z pełnym zapleczem sanitarnym.

W latach 2018–2024 liczba klubów sportowych oraz osób ćwiczących w klubach była stabilna. W klubach na terenie gminy trenowało łącznie 138 osób, w tym 65 w wieku do 18 roku życia. Łącznie działały tu 3 kluby sportowe i 3 sekcje.

W latach 2018–2024 gmina Gorzów Śląski utrzymywała niższy poziom uczestnictwa sportowego spośród analizowanych jednostek, pomimo dodatniej dynamiki w ostatnim okresie. Wskaźnik ćwiczących na 1000 mieszkańców wzrósł z 14,7 w 2018 r. do 20,2 w 2024 r. (wzrost o 37%), pozostając jednak poniżej średniej dla powiatu oleskiego (40,3), województwa opolskiego (37,8) i Polski (36,5) w 2024 r. Świadczy to o tym, iż mieszkańcy gminy, w szczególności młode osoby, realizują częściowo swoje pasje sportowe w klubach zlokalizowanych poza gminą, a oferta sportowa gminny nie jest wystarczająco rozwinięta.

Kwestie dostępu do oferty sportu i rekreacji warto uzupełnić o możliwości uprawiania aktywności fizycznej w otoczeniu terenów zurbanizowanych. Gmina Gorzów Śląski położona jest nad rzeką Prosną, wśród dużych kompleksów leśnych, które otaczają większość miejscowości, tworząc malowniczy krajobraz i zapewniając właściwe warunki zdrowotne. Dają możliwość uprawiania sportów takich jak biegi, spacer, nordic walking, jazda na rowerze. Przepływająca przez gminę Proсна jest stosunkowo niedużym, nadającym się do wędkowania, a w okresie wiosenno - letnim do uprawiania sportu kajakowego, dopływem Warty. Wśród wędkarzy ulubionym miejscem do połowu ryb są stawy pod Gorzowem utworzone w 1939 roku oraz stawki powstałe w wyniku zalania dawnych, poniemieckich rowów przeciwczołgowych, zlokalizowane w pobliżu Proсны.

### **Opieka zdrowotna**

Jednym z najistotniejszych zadań Gminy z zakresu ochrony zdrowia jest zapewnienie mieszkańcom dostępności do usług medycznych w zakresie profilaktyki i promocji zdrowia. Podstawową opiekę zdrowotną na terenie gminy zapewniają trzy ośrodki: Niepubliczny Zakład

Opieki Zdrowotnej w Gorzowie Śląskim, Niepubliczny Zakład Opieki Zdrowotnej "Vita" w Kozłowicach oraz Poradnia Podstawowej Opieki Zdrowotnej w Zdziechowicach. Warto również dodać, iż na terenie gminy usług fizjoterapeutyczne świadczone są poprzez Caritas.

W latach 2017–2024 liczba porad lekarskich w ambulatoryjnej opiece zdrowotnej w gminie Gorzów Śląski zmniejszyła się o 19,5% (z 31 183 do 25 105).

### **Opieka żłobkowa i przedszkolna**

W gminie Gorzów Śląski dostępna jest opieka żłobkowa w placówce publicznej, a także planowana jest budowa nowego obiektu. Gmina Gorzów Śląski aktywnie działa na rzecz poszerzenia oferty opieki nad dziećmi do lat 3. Pozyskała fundusze na budowę kolejnego obiektu obok istniejącego przedszkola publicznego, który ma docelowo oferować 45-50 nowych miejsc opieki. Inwestycje te są wspierane środkami z Rządowego Programu Maluch Plus oraz Funduszy Europejskich.

Na terenie gminy Gorzów Śląski funkcjonują 3 przedszkola (Przedszkole Publiczne w Gorzowie Śląskim, Przedszkole Publiczne w Kozłowicach, Przedszkole Publiczne w Zdziechowicach wraz z oddziałami. Oferta przedszkolna dostosowana jest do aktualnych potrzeb społeczności gminy. W 2023 r. wskaźnik dzieci w przedszkolach i innych formach wychowania przedszkolnego na 1 tys. dzieci w wieku 6 lat wynosił 1015.

### **Szkolnictwo podstawowe**

Sieć trzech szkół podstawowych pozostaje stabilna. W zakresie organizacji wewnętrznej odnotowano wzrost liczby oddziałów w szkołach podstawowych. W 2017 roku funkcjonowały 24 klasy, jednak w kolejnych dwóch latach nastąpił dynamiczny wzrost: do 31 oddziałów w 2018 roku (+29%) i 37 w 2019 roku (+54% względem 2017). Po tym szczycie nastąpiła korekta: w 2020 roku liczba spadła do 34 oddziałów, a w latach 2022-2023 ustabilizowała się na poziomie 33-34. Na terenie gminy zlokalizowana jest również oferta kształcenia ponadpodstawowego. Kluczowe wyzwania to utrzymanie jakości kształcenia i optymalizacja wykorzystania infrastruktury.

### **Aktywność społeczna i obywatelska**

Organizacje pozarządowe wypełniają istotne luki oferty usług publicznych kierowanych do mieszkańców gminy, w tym związanych ze sportem, pomocą społeczną, kulturą. Na tle kraju, województwa i powiatu oleskiego, gmina Gorzów Śląski charakteryzowała się niższą wartością wskaźnika fundacji, stowarzyszeń i organizacji społecznych na 1 tys. ludności. W 2024 r. wskaźnik ten wynosił 3,94, znacząco wzrósł od 2017 roku, kiedy to wynosił 3,21.

Współpraca finansowa Gminy Gorzów Śląski z organizacjami pozarządowymi i innymi podmiotami prowadzącymi działalność pożytku publicznego realizowana była głównie poprzez wsparcie zadań, w szczególności w ramach rocznych Programów Współpracy Gminy Gorzów Śląski.

Warto dodać, iż kwestie aktywności społecznej widoczne są w różnych formach działalności, w tym organizacji i związków nieformalnych, takich jak koła gospodyń wiejskich. Istotną rolę pełnią również Ochotnicze Straże Pożarne. Wyzwaniem będzie podtrzymanie aktywności społecznej, w szczególności w obliczu starzejącego się społeczeństwa.

### **Bezpieczeństwo publiczne**

Bezpieczeństwo publiczne w gminie zapewnia Komenda Powiatowa Policji w Oleśnie oraz Komisariat Policji w Praszcze. W 2024 roku w ramach współpracy z policją w Urzędzie Miejskim na potrzeby mieszkańców Gminy dyżur pełnił Dzielnicowy z Komisariatu Policji w Praszcze.

Bezpieczeństwo publiczne w gminie Gorzów Śląski opiera się na współpracy Policji, Ochotniczych Straży Pożarnych oraz inwestycjach w infrastrukturę i technologie.

Na terenie gminy funkcjonuje 9 jednostek OSP. Gmina realizuje projekty doposażenia, m.in. zakup specjalistycznego sprzętu do akcji ratowniczych i usuwania skutków awarii.

Działania w zakresie bezpieczeństwa publicznego koordynowane są przez Burmistrza przy wsparciu Gminnego Zespołu Zarządzania Kryzysowego oraz Powiatowego Centrum Zarządzania Kryzysowego w Oleśnie. Gmina realizuje zadania związane z dostawą sprzętu IT podnoszącego poziom bezpieczeństwa cyfrowego urzędu i jednostek podległych.

## **2.2. Sfera gospodarcza**

### **Działalność gospodarcza**

Gmina Gorzów Śląski w latach 2017–2024 odnotowała znaczący rozwój działalności gospodarczej. Liczba podmiotów gospodarczych wzrosła o 26%, osiągając w 2024 roku 562 podmioty, z czego aż 96% stanowił sektor prywatny. Dominująca jest tu rola mikroprzedsiębiorstw, które zwiększyły swoją liczbę o 111 i w 2024 roku reprezentowały 94,7% wszystkich firm. Podkreśla to lokalny model gospodarki oparty na małych, często rodzinnych biznesach. Na terenie gminy brak było większych podmiotów, zatrudniających więcej niż 249 pracowników, niemniej takie podmioty zlokalizowane były w sąsiednich gminach.

W strukturze sektorowej widoczna jest transformacja w kierunku gospodarki bardziej zróżnicowanej i zorientowanej na usługi oraz przemysł. Największy przyrost odnotowano w przemyśle i budownictwie, gdzie liczba podmiotów wzrosła o 55, osiągając 167 w 2024 roku. Dynamicznie rozwijały się również nowoczesne usługi, takie jak działalność finansowa i ubezpieczeniowa czy informacja i komunikacja. W przeciwieństwie do tych trendów, sektor rolniczy stopniowo tracił na znaczeniu – liczba podmiotów zmniejszyła się o 26%.

Rozwój gospodarczy gminy w przyszłości kształtować będzie lokalizacja na granicy dwóch województw, dobry dostęp transportowy do sąsiednich ośrodków miejskich, w szczególności Praszki, Olesna, Kluczborka, usługowy charakter ośrodka miejskiego Gorzowa Śląskiego oraz prognozowana poprawa dostępności transportowej w układzie krajowym, dzięki budowie drogi ekspresowej S11. Istotne znaczenie dla rozwoju funkcji usługowej może mieć rewitalizacja Gorzowa Śląskiego, w tym przestrzeni rynku, która docelowo poprawi estetykę i wzmocni potencjał handlowo-usługowy centrum miasta.

### **Turystyka**

Gmina Gorzów Śląski nie jest postrzegana jako obszar o silnym potencjale turystycznym. W powiecie oleskim, do którego należy gmina, liczba noclegów na 1 tys. była jedną z najniższych w skali województwa opolskiego. To znacznie mniej niż w sąsiednich powiatach, takich jak namysłowski czy nyski. Jednocześnie Gmina Gorzów Śląski posiada walory pozwalające na kształtowanie oferty czasu wolnego, turystyki jednodniowej lub weekendowej, w szczególności w oparciu o zasoby dziedzictwa przyrodniczego (lasy, rzeka Prosna) oraz kulturowego (zabytki, tradycje, rewitalizacja rynku).

### **Rynek pracy i bezrobocie**

Gminę Gorzów Śląski charakteryzowały niskie wskaźniki bezrobocia. Mieszkańcy gminy mają bardzo dobry dostęp do regionalnego rynku pracy. Większe podmioty gospodarcze oraz strefy aktywności gospodarczej zlokalizowane są bliskim sąsiedztwie gminy Gorzów Śląski, m. in. w Oleśnie, Praszce oraz Kluczborku. W 2024 roku liczba osób bezrobotnych w gminie wynosiła 110 osób. Udział osób bezrobotnych w ludności w wieku produkcyjnym wynosił zaledwie 2,6%, notując spadek z poziomu 3,3% w 2017 roku. Dla porównania, w 2024 roku wskaźnik ten dla kraju wynosił 4,1%.

Gmina Gorzów Śląski notowała w przeliczeniu na 1 mieszkańca wyraźnie niższe dochody z podatku PIT. W 2023 roku było to 491 zł, przy średniej krajowej dla gmin miejsko-wiejskich wynoszącej 840 zł. Różnice na niekorzyść gminy Gorzów Śląski widoczne były również na tle

województwa oraz powiatu. Wskazuje to na niższy poziom dochodów mieszkańców gminy na tle grup porównawczych.

### **Infrastruktura wodno-kanalizacyjna**

Odsetek mieszkańców gminy korzystających z sieci wodociągowej utrzymywał się na relatywnie stałym poziomie, w 2023 roku wynosił 86,8%.

Zużycie wody w gospodarstwach domowych na jednego mieszkańca wykazywało zmienność w analizowanym okresie siedmiu lat. Wartość początkowa wynosiła 25,8 m<sup>3</sup>/mieszkańca w 2017 roku. W roku 2024 nastąpił wyraźny wzrost zużycia do 32,0 m<sup>3</sup> na mieszkańca, w tym na obszarze miasta Gorzów Śląski wynosił 25,7 m<sup>3</sup> a na obszarze wiejskim gminy 35,4 m<sup>3</sup>. W 2024 roku średnie zużycie wody przypadające na mieszkańca w kraju wynosiło 35,5 m<sup>3</sup>.

Gmina Gorzów Śląski należy do aglomeracji kanalizacyjnej Praszka. W skład aglomeracji wchodzi następujące miejscowości:

- w Gminie Praszka: Gana, Praszka, Rozterk, Szyszków, Wygiętdów,
- w Gminie Gorzów Śląski: Gorzów Śląski, Jastrzygowice,
- w Gminie Rudniki: Dalachów.

Ścieki z obszaru aglomeracji odprowadzane są do Oczyszczalni Ścieków Praszka (oczyszczalnia biologiczna z podwyższonym usuwaniem związków azotu (N), fosforu (P), spełniająca standardy odprowadzanych ścieków dla aglomeracji  $\geq 15\ 000$  RLM  $< 100\ 000$  RLM). W gminie oprócz Gorzowa Śląskiego i Jastrzygowic, skanalizowane są miejscowości Pawłowice, Kozłowice i Jamy.

W 2024 roku w gminie Gorzów Śląski odsetek osób korzystających z sieci kanalizacyjnej wynosił 46,2%. Wskazuje to na potrzebę dalszego inwestowania w infrastrukturę zapewniającą dostęp do oczyszczalni ścieków, w tym rozwój rozproszonych systemów kanalizacyjnych.

### **Infrastruktura energetyczna**

TAURON Dystrybucja S.A. nie posiada na terenie gminy Gorzów Śląski źródeł energii tj. elektrowni wytwarzających energię w sposób konwencjonalny jak i ze źródeł odnawialnych. Nie ma także stacji elektroenergetycznej WN/SN, która stanowiłaby Główny Punkt Zasilania (GPZ) dla odbiorców energii elektrycznej. Mieszkańcy gminy Gorzów Śląski zaopatrywani są w energię elektryczną ze stacji 110/15 kV Praszka zlokalizowanej na terenie sąsiedniej gminy, za pośrednictwem sieci rozdzielczej średniego i niskiego napięcia. W Gorzowie Śląskim znajduje się rozdzielnia sieciowa 15 kV (RS Gorzów Śląski) zasilana bezpośrednią linią 15 kV z GPZ Praszka.

Teren gminy przecina linia 110 kV relacji GPZ Praszka - GPZ Kluczbork oraz linia 400 kV, która jest własnością PSE S.A.

Aktualnie istniejąca na terenie gminy Gorzów Śląski infrastruktura elektroenergetyczna jest w dobrym stanie technicznym oraz zapewnia zasilanie wszystkim zgłoszonym do przyłączenia obiektom. Moc transformatorów zainstalowanych w GPZ oraz stacjach transformatorowych 15/0,4 kV pokrywa obecne zapotrzebowanie odbiorców na moc. Należy jednak liczyć się z koniecznością budowy nowych stacji i linii SN i nN, podyktowaną potrzebami przyszłych inwestorów - zgodnie z wydanymi warunkami przyłączenia do sieci oraz zawartymi umowami. Budowa infrastruktury elektroenergetycznej będzie także konieczna na terenach wyznaczonych w miejscowych planach zagospodarowania przestrzennego pod nową zabudowę mieszkaniową.

### **Gospodarka odpadami**

Gospodarkę odpadami w gminie charakteryzował wzrost ilości odbieranych odpadów o 6,4% w latach 2017–2024. Odpady selektywnie zbierane stanowiły 43% ogólnej masy. Notowano przy tym rosnącą masę odpadów zbieranych z gospodarstw domowych oraz spadającą z innych źródeł, w tym od podmiotów gospodarczych. Wskazuje to na racjonalizację gospodarki opadami w sektorze gospodarczym oraz niepokojący trend wzrostu masy odpadów odbieranych od mieszkańców. System gospodarki odpadami poddawany jest znaczącej presji, m. in. ze względu na docelowe normy odzysku odpadów i wprowadzane nowe narzędzia i rozwiązania, takie jak system kaucyjny.

Punkt Selektywnego Zbierania Odpadów Komunalnych (PSZOK) dla gminy Gorzów Śląski znajduje się pod adresem: ul. Mickiewicza 16 46-310 Gorzów Śląski.

### **Transport i komunikacja**

Gmina Gorzów Śląski w zakresie połączeń komunikacyjnych – samochód osobowy, autobusy, busy – jest dobrze skomunikowana z najbliższymi gminie miastami, które są celami podróży w zakresie miejsc pracy, nauki i rozrywki. Na terenie gminy transport zbiorowy obsługiwany jest przez licznych przewoźników prywatnych (mikrobusy oraz autobusy). Od lutego 2025 roku gmina utrzymuje system darmowych przejazdów autobusowych dla mieszkańców, ułatwiający dojazd do centrum Gorzowa Śląskiego z mniejszych miejscowości.

Przez teren gminy Gorzów Śląski przebiegają dwie drogi krajowe klasyfikowane jako drogi główne. Przez gminę przebiega DK42 (łącząca m.in. Kluczbork z Radomskiem) oraz DK45, które krzyżują się w samym Gorzowie Śląskim. Kluczowe znaczenie ma również DW487, łącząca Gorzów Śląski z Olesnem i Bieczyną. Sieć drogową uzupełniają drogi powiatowe oraz gminne. Realizowane



inwestycje drogowe poprawiają dostępność transportową gminy oraz bezpieczeństwo użytkowników ruchu drogowego.

Gmina intensywnie rozwija infrastrukturę dla niezmotoryzowanych, w tym budowę drogi dla pieszych i rowerów w samym mieście wraz z rozbudową kanalizacji deszczowej i oświetlenia. W ostatnim czasie zrealizowano m.in. modernizację blisko 2 km drogi w Uszycach (koszt 2,5 mln zł) oraz budowę ścieżek pieszo-rowerowych wzdłuż DW487 i ul. Towarowej w Gorzowie Śląskim.

Zewnętrzna dostępność transportowa obszaru gminy Gorzów Śląski zdecydowanie poprawi się dzięki budowie drogi ekspresowej S11. Droga ta przebiegać będzie w rejonie Kluczborka. Budowa drogi S11 w rejonie Kluczborka realizowana jest jako 46-kilometrowy odcinek między Kępnem a Olesnem, podzielony na trzy części, z planowanym terminem ukończenia w 2028 roku. Powstaną tu m.in. węzły Kluczbork Północ i Kluczbork Południe.

### **Telekomunikacja**

W gminie Gorzów Śląski występuje dobry dostęp do sieci internetowej i telefonicznej. Na 2109 punktów adresowych, wg danych z grudnia 2024 roku, w zasięgu stacjonarnego dostępu do usług szerokopasmowych było 2015 punktów adresowych, a 94 pozostały bez zasięgu. Na wskazanym obszarze były 363 białe plamy NGA. Od 1 stycznia 2023 do 31 grudnia 2024 roku obywatele zgłosili 5 zapotrzebowań na Internet i 1 weryfikację danych w systemie internet.gov.pl.

W Gminie zgłoszone zostały plany inwestycyjne obejmują 511 punktów adresowych. Zgłoszone plany inwestycyjne przewidują objęcie w kolejnych latach zasięgiem stacjonarnego dostępu do usług szerokopasmowych 455 punktów adresowych znajdujących się już w zasięgu rzeczywistym. Wg systemu SI2PEM terenie gminy występują 2 stacje bazowe telefonii komórkowej.

## **2.3. Sfera przestrzenna**

### **Stan środowiska**

Gmina Gorzów Śląski położona jest w północno-wschodniej części województwa opolskiego, na granicy z województwem łódzkim. Jej obszar liczy 154,12 km<sup>2</sup>, z czego 18,68 km<sup>2</sup> zajmuje miasto Gorzów Śląski. Granice gminy w większości mają charakter administracyjny, jedynie wschodnia część naturalnie wyznaczona jest przez bieg rzeki Proсны. Krajobraz gminy ma charakter wiejski z przewagą terenów rolniczych, co nadaje jej specyficzny, rolniczy charakter.

W trosce o środowisko naturalne gmina wdrożyła „Program Ochrony Środowiska na lata 2022-2025 z perspektywą do 2029 roku”. Dokument ten koncentruje się na kluczowych wyzwaniach ekologicznych, takich jak poprawa jakości powietrza, racjonalna gospodarka wodno-ściekowa,

efektywne zarządzanie odpadami oraz ochrona lokalnych zasobów przyrodniczych. Realizacja tych założeń ma prowadzić do systematycznej poprawy stanu środowiska, a tym samym podniesienia komfortu życia mieszkańców, w zgodzie z zasadami zrównoważonego rozwoju. Do kluczowych problemów środowiskowych na terenie gminy należy zaliczyć zły stan wód powierzchniowych, częściowo również problemy z tzw. niską emisją, w szczególności w terenach zwartej zabudowy.

### **Planowanie przestrzenne**

W latach 2017-2023 obserwowano stopniowy wzrost powierzchni objętej miejscowymi planami zagospodarowania przestrzennego - z 24 hektarów w 2021 roku do 148,9 hektara w latach następnych. Mimo tej pozytywnej dynamiki, wskaźnik ten nadal pozostaje stosunkowo niski, obejmując zaledwie 1% całkowitej powierzchni gminy, co wskazuje na potrzebę intensyfikacji prac planistycznych w najbliższych latach.

### **Rewitalizacja**

„Gminny Program Rewitalizacji na lata 2024–2030” stanowi kompleksową odpowiedź na wyzwania związane z degradacją przestrzenną i społeczną. Dokument ten zakłada wielowymiarowe działania mające na celu przekształcenie zdegradowanych obszarów poprzez interwencje w sferze społecznej, gospodarczej i przestrzennej. Wizja rozwoju zakłada, że do 2030 roku Gorzów Śląski ma stać się miejscowością atrakcyjną do życia, z rozwiniętą przedsiębiorczością lokalną, zintegrowaną społecznością oraz zrównoważonym środowiskiem naturalnym.

Program rewitalizacji kładzie szczególny nacisk na poprawę jakości przestrzeni publicznej, aktywizację zawodową mieszkańców oraz rozwój infrastruktury społecznej. Ważnym elementem jest ochrona i promocja lokalnego dziedzictwa kulturowego, które może stać się istotnym czynnikiem rozwoju turystyki.

Obszar rewitalizacji w Gorzowie Śląskim został formalnie wyznaczony na mocy Uchwały nr LVI/423/2023 Rady Miejskiej z dnia 25 października 2023 r.. Obecnie gmina realizuje działania w ramach „Gminnego Programu Rewitalizacji dla Gminy Gorzów Śląski na lata 2024–2030”.

Obszar rewitalizacji obejmuje centralną część miasta Gorzów Śląski, w tym historyczny układ urbanistyczny oraz tereny o szczególnej koncentracji negatywnych zjawisk społecznych i gospodarczych.

Najważniejszym projektem realizowanym w tym obszarze jest rewitalizacja rynku w Gorzowie Śląskim. W styczniu 2026 roku ogłoszono przetarg na roboty budowlane. Przebudowa płyty rynku ma na celu eliminację tzw. „betonozy” poprzez wprowadzenie większej ilości zieleni (skwery, nasadzenia), modernizację chodników oraz montaż nowej małej architektury, w tym pomnika świniopasa.

## 2.4. Synteza diagnozy

**Syntezę zjawisk i czynników rozwojowych, w tym problemów, barier oraz potencjałów gminy i szans rozwojowych ujęto w postaci analizy SWOT. W analizie SWOT zawarto ustalenia poczynione po spotkaniu warsztatowym, które poświęcono ocenie sytuacji społeczno-gospodarczej i przestrzennej gminy.**

Analiza SWOT obejmuje analizę:

- Mocnych stron, tj. uwarunkowań wewnętrznych (endogenicznych), czyli elementów rzeczywistości mających pozytywny charakter z punktu widzenia jego przyszłego rozwoju,
- Słabych stron, tj. uwarunkowań wewnętrznych o niekorzystnym charakterze,
- Szans, tj. uwarunkowań zewnętrznych (egzogenicznych) o charakterze pozytywnym. Jako szanse uwzględnione zostały te zagadnienia, których źródła leżą poza obszarem gminy lub poza zakresem kompetencji władz publicznych działających na jej obszarze,
- Zagrożeń, tj. uwarunkowań zewnętrznych mających niekorzystny wpływ na rozwój gminy, których źródła leżą poza obszarem gminy lub poza zakresem kompetencji władz publicznych działających na jej obszarze.

Tabela 1. Czynniki rozwojowe SWOT gminy Gorzów Śląski

Mocne strony	Słabe strony
<ol style="list-style-type: none"><li>1. Poprawiająca się sytuacja materialna mieszkańców gminy.</li><li>2. Aktywność kulturalna instytucji i mieszkańców gminy.</li><li>3. Rozwinięta infrastruktura sportowa.</li><li>4. Zasoby dziedzictwa kulturowego.</li><li>5. Dobra dostępność do podstawowej opieki zdrowotnej.</li><li>6. Dobra dostępność i oferta edukacji podstawowej oraz dobra dostępność do opieki przedszkolnej i żłobkowej.</li><li>7. Aktywne organizacje pozarządowej, realizujące działania na rzecz społeczności lokalnej.</li><li>8. Wysoki poziom przedsiębiorczości indywidualnej.</li><li>9. Dobrze rozwinięta sieć transportowa gminy oraz powiązania komunikacyjne wewnątrz gminy oraz z otoczeniem funkcjonalnym.</li></ol>	<ol style="list-style-type: none"><li>1. Starzenie się społeczeństwa gminy oraz dalszy prognozowany spadek liczby mieszkańców.</li><li>2. Niskie i malejące wskaźniki urodzeń, które docelowo pogłębiać będą problemy demograficzne, w tym wpływać na spadek liczby uczniów, docelowo na dalszy spadek liczby osób w wieku produkcyjnym.</li><li>3. Zmiana charakteru problemów społecznych (problemy starzejącego się społeczeństwa) oraz ich rosnąca skala.</li><li>4. Ograniczona dostępność do oferty sportowej w oparciu o kluby sportowe działające na terenie gminy.</li><li>5. Umiarkowana aktywność inwestycyjna związana z budownictwem mieszkaniowym.</li><li>6. Zły stan wód powierzchniowych.</li></ol>

<ul style="list-style-type: none"> <li>10. Zorganizowany system gospodarki odpadami.</li> <li>11. Dobry i poprawiający się dostęp do infrastruktury łączności, w tym szeroko pasmowego Internetu.</li> <li>12. Prowadzone działania rewitalizacyjne w obrębie rynku w Gorzowie Śląskim.</li> <li>13. Atrakcyjne tereny przyrodnicze (wzdłuż Proсны), bogata historia oraz potencjał rekreacyjny, które umożliwiają rozwój turystyki i oferty czasu wolnego.</li> </ul>	<ul style="list-style-type: none"> <li>7. Występowanie lokalnie problemów związanych z niską emisją.</li> <li>8. Brak większych podmiotów gospodarczych bezpośrednio na terenie gminy Gorzów Śląski.</li> <li>9. Umiarkowany na tle kraju i regionu poziom dochodów mieszkańców.</li> <li>10. Deficyty w zakresie rozwoju infrastruktury kanalizacyjnej.</li> <li>11. Niski poziom pokrycia gminy planami zagospodarowania przestrzennego.</li> </ul>
<b>Szanse</b>	<b>Zagrożenia</b>
<ul style="list-style-type: none"> <li>1. Dobrze rozwinięty rynek pracy, związany z rozwiniętą funkcją gospodarczą w bliskiej odległości od terenu gminy Gorzów Śląski.</li> <li>2. Dostępność zewnętrznych środków w ramach funduszy krajowych i zagranicznych, wspierających rozwój na terenie gminy.</li> <li>3. Współpraca ponadlokalna, ukierunkowana na kompleksowe rozwiązywanie problemów i wykorzystanie atutów rozwojowych w układach funkcjonalnych.</li> <li>4. Bliskość ośrodków miejskich takich jak Praszka, Olesno, Kluczbork, kształtujących dostępność do rynku pracy, usług publicznych, np. związanych z edukacją, opieką zdrowotną, jak wpływających na kształtowanie się procesów osadniczych (przyciąganie nowych mieszkańców).</li> <li>5. Przebieg i bliskość ważnych szlaków komunikacyjnych, w tym dróg krajowych oraz docelowo drogi ekspresowej S11 z węzłami w rejonie Kluczborka.</li> </ul>	<ul style="list-style-type: none"> <li>1. Konkurencja o zasoby ludzkie, wpływająca na ucieczkę z gminy osób młodych do miejsc oferujących atrakcyjniejszą ofertę rozwoju, zamieszkania, pracy.</li> <li>2. Ograniczona dostępność do specjalistycznej opieki zdrowotnej (problem ogólnokrajowy).</li> <li>3. Zmiany klimatyczne oraz zagrożenia związane ze środowiskiem.</li> <li>4. Niska rozpoznawalność turystyczna rejonu powiatu oleskiego widoczna w niskim poziomie udzielonych noclegów turystom.</li> </ul>

Źródło: opracowanie własne

### 3. Wyzwania rozwoju gminy Gorzów Śląski

Ostatnim etapem podsumowania diagnostycznego było sformułowanie wyzwań rozwojowych gminy Gorzów Śląski w perspektywie strategicznej. Poniżej przedstawiono najważniejsze czynniki, determinujące rozwój gminy.

**Lokalizacja, uwarunkowania przestrzenne i transportowe oraz środowiskowe kształtują atrakcyjność gospodarczą i mieszkaniową gminy:**

- Uwarunkowania lokalizacyjne związane z położeniem na styku województw opolskiego, łódzkiego i śląskiego, w korytarzu dróg krajowych i wojewódzkich, łączących regiony, blisko ośrodków miejskich Praszki, Wielunia, Olesna, Kluczborka. Docelowo w rejonie Kluczborka przebiegać będzie droga ekspresowa S11. Uwarunkowania te sprzyjają rozwojowi gospodarczemu oraz wpływają na atrakcyjność funkcji mieszkaniowych. Bliskość większych ośrodków miejskich, sprawia, iż mieszkańcy mają dostęp do usług w nich zlokalizowanych, w szczególności związanych z opieką zdrowotną, kulturą, edukacją ponadpodstawową oraz dostęp do rynku pracy.
- Gorzów Śląski pełni funkcję lokalnego ośrodka usługowego, w którym koncentrują się usługi publiczne oraz miejsca pracy w ujęciu lokalnym. Posiada korzystne położenie na skrzyżowaniu dróg krajowych i wojewódzkiej. Planowane działania rewitalizacyjne wzmocnią potencjał usługowy miasta.
- Położenie kształtuje atrakcyjność inwestycyjną gminy. Gminę charakteryzowała znacząca dynamika rozwoju aktywności gospodarczej na swoim obszarze, co równocześnie kształtowało potencjał rynku pracy. Wykorzystanie atutów lokalizacyjnych i przestrzennych gminy do dalszego wzrostu aktywności gospodarczej na swoim terenie uzależnione jest m. in. od dostępności terenów inwestycyjnych.
- Bliskość miast, dobrze rozwinięty rynek pracy w regionie, jak też rozwijające się usługi publiczne sprawiają, że rośnie atrakcyjność do osiedlania się na terenie gminy.
- Ważną specjalizacją gospodarczą na terenie gminy jest rolnictwo. Bazuje ono na dobrej jakości glebach oraz korzystnych warunkach klimatycznych i przestrzennych (teren równinny, pagórkowaty).
- Uwarunkowania przyrodniczo-krajobrazowe oraz przestrzenne kształtują możliwości spędzania wolnego czasu, w szczególności w oparciu o potencjał rzeki Prosnicy. Nie bez znaczenia dla rozwoju oferty czasu wolnego, w tym również turystyki, jest potencjał dziedzictwa kulturowego oraz rosnące znaczenie funkcji usługowych Gorzowa Śląskiego.

### **Gmina Gorzów Śląski inwestowała w jakość i dostępność usług publicznych:**

- Gmina posiada dobrze rozwiniętą infrastrukturę publiczną, w tym szkolną, przedszkolną, sportową, kulturalną.
- W gminie zachodzą pozytywne zmiany w zakresie aktywności społecznej różnych form. Widoczny jest wzrost aktywności kulturalnej po okresie pandemii COVID-19. Rosta liczba organizacji społecznych. Związane to było również z rozwojem bazy instytucjonalnej oraz odpowiedniej infrastruktury społecznej, w tym kultury, sportu oraz oświaty.
- Gmina zapewnia względnie dobrą dostępność do podstawowej opieki zdrowotnej, nie tylko ze względu na bliskość większych ośrodków miejskich, ale również poprzez rozwiązania na poziomie gminy, gdzie zlokalizowane są przychodnie POZ/NZOZ.
- Mieszkańcy gminy oczekują dalszych inwestycji w ofertę czasu wolnego, w tym umożliwiających korzystanie z potencjału przyrodniczo-krajobrazowego gminy.

### **Największe deficyty rozwojowe gminy Gorzów Śląski związane są wymiarem demograficznym:**

- Gminę charakteryzowała umiarkowana aktywność inwestycyjna w zakresie mieszkalnictwa. Bliskość ośrodków miejskich, dobre połączenia transportowe, dobrze rozwinięte usługi publiczne, a także korzystna dynamika rozwoju gospodarczego, mogą w najbliższej przyszłości kształtować konkurencyjność osadniczą gminy i przyczynić się do rozwoju funkcji mieszkaniowej.
- Szczególnym wyzwaniem dla zrównoważonego rozwoju gminy jest tworzenie warunków do zatrzymania i przyciągnięcia młodych mieszkańców na terenie gminy oraz zwiększania dzietności. Ubytek kapitału ludzkiego jest czynnikiem, którego skutki widoczne będą w perspektywie nadchodzących dekad. Prognoza demograficzna dla gminy Gorzów Śląski wskazuje, że liczba ludności gminy będzie docelowo maleć, co związane jest ze strukturą wiekową populacji gminy oraz niskimi wskaźnikami urodzeń.
- W gminie obserwowano znaczący spadek zasięgu pomocy społecznej, m. in. dzięki korzystnej sytuacji na rynku pracy. W gminie poziom bezrobocia był bardzo niski.
- Warto zwrócić uwagę na zjawisko starzejącego się społeczeństwa, które wpłynie na sposób organizacji systemu pomocy i opieki społecznej. Do najczęstszych przyczyn przyznawania pomocy społecznej należą kwestie związane ze zjawiskami starzejącego się społeczeństwa. Wymiar demografii będzie priorytetowy dla systemu pomocy społecznej.
- Zmiany demograficzne występujące w kraju wpłyną na szereg wymiarów funkcjonowania gminy. Zwiększą się m. in. potrzeby pomocy społecznej, opieki

zdrowotnej czy też aktywności społecznej osób w wieku senioralnym. Szczególnym wyzwaniem będzie dostosowanie rynku pracy oraz rosnącej aktywności gospodarczej do deficytów kadrowych. Dotyczyć to może także szeregu usług publicznych świadczonych przez gminę.

**Uwarunkowania zewnętrzne, w tym korzystna sytuacja gospodarcza kraju oraz dostęp do środków pomocowych, wspierać będą dalsze procesy rozwojowe i modernizacyjne na terenie gminy:**

- Korzystna sytuacja gospodarcza w skali kraju, regionu oraz subregionu kształtować będzie sytuację na rynku pracy, wpływać będzie na wskaźniki bezrobocia, które są na bardzo niskim poziomie. Zagrożenia dla konkurencyjności gospodarki związane są m. in. z malejącą dostępnością kadr na rynku pracy. Dotyczy to zarówno działalności gospodarczych, jak też systemu usług publicznych. Prognozuje się wzrost znaczenia rozwiązań innowacyjnych, opartych na sztucznej inteligencji.
- Środki zewnętrzne, pochodzące m. in. z funduszy UE, umożliwiać będą wsparcie rozwoju, m. in. gospodarki niskoemisyjnej oraz odnawialnych źródeł energii, infrastruktury społecznej oraz innych.
- Kluczowym aspektem kształtującym możliwość wykorzystania zewnętrznych środków wsparcia będzie zdolność instytucjonalna Gminy do kreowania projektów rozwojowych, w tym w wymiarze ponadlokalnym (głównie w układach funkcjonalnych, przy współpracy z partnerami samorządowymi).

**Gmina mierzyć się będzie z koniecznością lepszego przygotowania się do wyzwań przyszłości, które związane są m. in. z odpornością na kryzysy, zjawiskami demograficznymi oraz globalnymi wyzwaniami ochrony środowiska:**

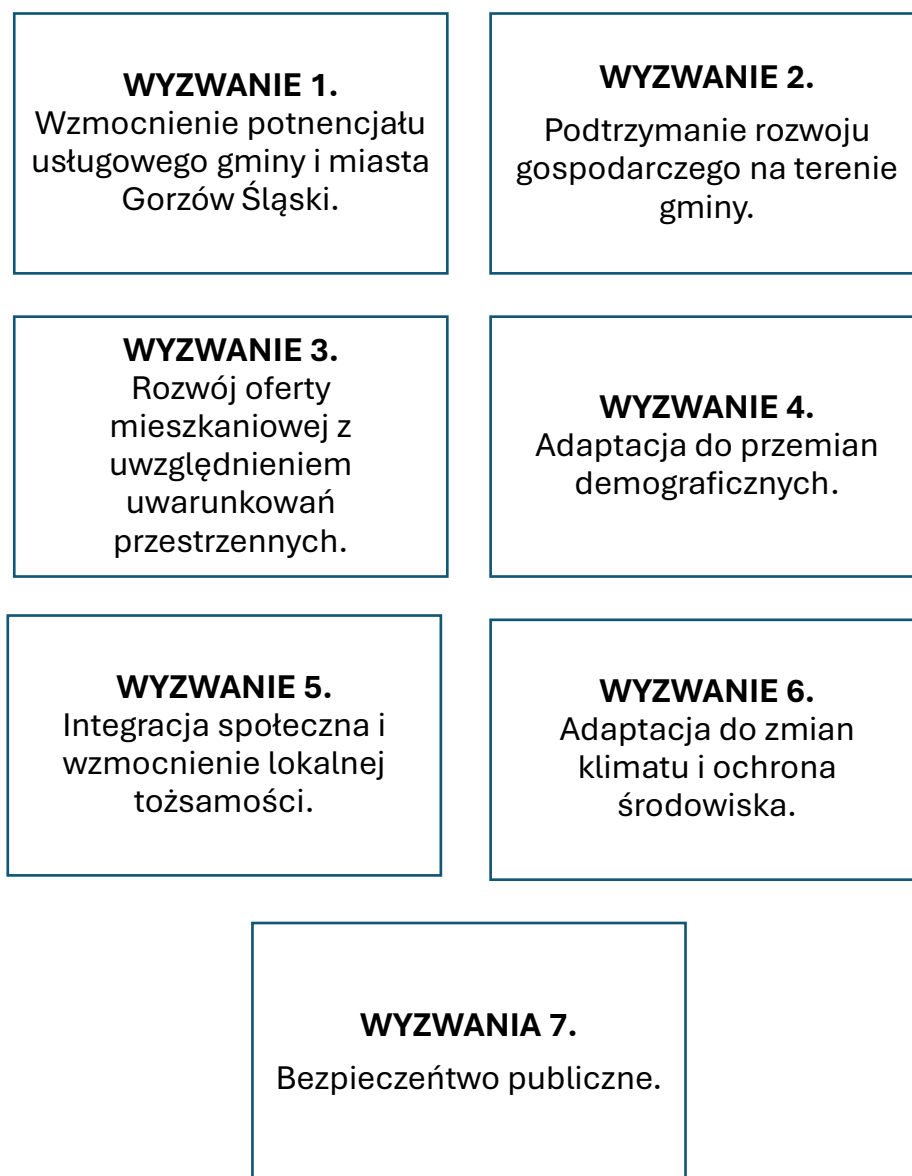
- Kwestie bezpieczeństwa publicznego nabrały szczególnego znaczenia po agresji Rosji na Ukrainę w 2022 roku oraz wskutek pandemii COVID-19. Na poziomie lokalnym kwestie bezpieczeństwa wymagać będą jeszcze lepszej koordynacji działań i wzmocnienia obrony cywilnej. Priorytetowo traktować należy również kwestie odporności lokalnych systemów administracji samorządowej na zagrożenia zewnętrzne, m. in. takie jak cyberataki.
- Zmiany klimatu w Polsce objawiają się m. in. nagłymi zjawiskami pogodowymi, w tym suszami i nawałnym deszczami, co może wpływać na funkcjonowanie sektora rolnego i straty materialne firm, osób prywatnych, instytucji publicznych. Będą one kształtować sposób gospodarowania na terenie gminy.



- Gmina wnosić będzie swój własny, lokalny wkład w osiągnięcie wskaźników jakości środowiska w wymiarze regionu, kraju i Europy, związanymi m. in. z odchodzeniem od gospodarki opartej na węglu, rozwojem odnawialnych źródeł energii, dążeniem do ograniczania emisji CO<sub>2</sub> oraz dążeniem do gospodarki o obiegu zamkniętym.
- Gmina zmierzyć się musi ze znaczącymi inwestycjami związanymi z gospodarką wodno-ściekową. Znaczna część gminy nie jest jeszcze skanalizowana.

**Analiza pozwoliła na zdefiniowanie kluczowych wyzwań rozwojowych, stojących przed Gminą Gorzów Śląski w perspektywie 2030 roku.**

Rysunek 2. Wyzwania rozwojowe Gminy Gorzów Śląski



Źródło: opracowanie własne

## 4. Wizja misja oraz cele

Wizja jest wyobrażeniem przyszłości, do której prowadzą kreowane na poziomie lokalnym i ponadlokalnym działania instytucji publicznych i partnerów prywatnych.

Mając na uwadze oczekiwania mieszkańców, wyniki konsultacji i prowadzonych badań oraz wyzwania rozwojowe gminy, należy założyć, iż gmina Gorzów Śląski kontynuować będzie podjęte już działania rozwojowe.

**Treść wizji powstała na bazie oczekiwań mieszkańców.** W lipcu 2025 roku Instytut Badawczy IPC zrealizował badanie społeczne mieszkańców gminy miejsko-wiejskiej Gorzów Śląski. Celem badania było poznanie opinii dorosłych mieszkańców gminy na temat wybranych zagadnień społecznych i lokalnych. Badanie przeprowadzono na próbie 201 dorosłych mieszkańców gminy Gorzów Śląski.

**Badanie z mieszkańcami pozwala na wskazanie rekomendacji dla rozwoju gminy Gorzów Śląski.**

**Satysfakcja z życia w Gminie – wysoka, lecz z wyraźnymi różnicami pokoleniowymi**

Większość mieszkańców (68%) deklaruje zadowolenie z życia w Gorzowie Śląskim, z czego najczęściej wybierana jest odpowiedź „raczej zadowolony”. Najbardziej usatysfakcjonowani są mieszkańcy w wieku 55–64 lata (82% ocen pozytywnych), a najmniej – najmłodsi (18–24 lata), wśród których brak było deklaracji zadowolenia, a odsetek niezadowolonych sięga 60%.

**Poczucie więzi lokalnych – silne u starszych, słabe u młodych**

Trzy czwarte (77%) badanych czuje się związanych z miejscem zamieszkania. Wskaźnik ten rośnie wraz z wiekiem, osiągając 95% wśród seniorów (65+). W grupie 18–24 lata natomiast nikt nie zadeklarował poczucia więzi, a 93% młodych oceniło, że nie czuje się związane z Gminą.

**Migracje – problem wśród najmłodszych**

Okolo 8% mieszkańców planuje wyprowadzkę w najbliższych latach, ale w grupach do 34. roku życia odsetek ten rośnie do 30–40%. Najczęściej wybieranymi kierunkami są Opole, Niemcy i Wrocław, a głównym motywem – lepsze perspektywy zawodowe (69% wskazań).

**Kapitał społeczny – przeciętne oceny i niska aktywność**

Dwóch na pięciu (39%) mieszkańców dobrze ocenia aktywność społeczną w gminie, jednak aż 65% w ostatnim roku nie uczestniczyło w żadnych lokalnych inicjatywach. Najaktywniejsi są mieszkańcy w wieku 25–34 lata, najrzadziej angażują się seniorzy.

### **Codziennosc – praca i zakupy dominują w mobilności mieszkańców**

Najczęstszym celem przemieszczania się jest praca (69%) oraz zakupy (57%). Dla mężczyzn praca jest wyraźnie dominującym powodem dojazdów, dla kobiet – zakupy. Seniorzy najczęściej przemieszczają się w związku z zakupami i opieką zdrowotną.

### **Jakość życia – doceniane bezpieczeństwo, krytykowana dostępność lekarzy**

Najwyżej oceniane elementy jakości życia to bezpieczeństwo mieszkańców (76% ocen pozytywnych) oraz stan środowiska naturalnego (71%). Najniżej oceniono dostępność lekarzy specjalistów (51% ocen negatywnych), wysokość zarobków (36% negatywnych) i dostępność mieszkań (34% negatywnych).

### **Priorytety mieszkańców – mieszkania, praca, zdrowie, drogi**

Najwięcej wskazań jako obszary wymagające interwencji otrzymały: warunki mieszkaniowe (49%), rynek pracy (48%), opieka zdrowotna (41%) i infrastruktura drogowa (39%). Problemy mieszkaniowe i zatrudnienia są wskazywane niezależnie od wieku i płci.

### **Rozwój Gminy – pozytywne zmiany z pojedynczymi wyjątkami**

Dwie trzecie mieszkańców (67%) pozytywnie ocenia rozwój gminy w ostatnich 5 latach. Najczęściej dostrzegane zmiany to poprawa stanu dróg i chodników (93% wskazań na poprawę) oraz infrastruktury techniczno-sanitarnej (84%). Pogorszenie dotyczy głównie dostępności lekarzy specjalistów (19% wskazań) i mieszkań (17%).

### **Plany na przyszłość – miejsca pracy i infrastruktura**

W perspektywie 5 lat najczęściej oczekiwane są: tworzenie nowych miejsc pracy (62%), modernizacja dróg i chodników (47%), rozwój komunikacji zbiorowej (35%) oraz budowa ścieżek rowerowych (32%).

**Mając na uwadze oczekiwania mieszkańców oraz wyzwania rozwojowe gminy, zdefiniowano treść wizji rozwoju oraz misji.**

## **WIZJA**

**Gorzów Śląski wspiera rozwój funkcji gospodarczej, która zapewnia mieszkańcom pracę i dochody. Jest miejscem, gdzie lokują się nowe lub rozwijają istniejące działalności gospodarcze, korzystające z lokalnego potencjału usługowego, kapitału ludzkiego oraz zasobów przestrzennych.**

**Gmina tworzy dogodne warunki do zamieszkania, oferując dobrą jakość usług publicznych, szeroką ofertę kultury, sportu i rekreacji oraz kontakt z przyrodą i dziedzictwem kulturowym.**

**Gmina zabezpiecza potrzeby socjalne osób potrzebujących wsparcia, w szczególności osób starszych i niepełnosprawnych. Jest świadoma postępujących zmian demograficznych.**

**Mieszkańców gminy charakteryzuje silne poczucie przynależności i wspólnoty, oparte na wspólnych interesach, potrzebach, wartościach, dziedzictwie historycznym i wspólnej przestrzeni, które to budują wzajemne zaufanie i chęć współdziałania.**

**W strukturze celów rozwoju ważną rolę odgrywa misja.** Misja jest faktycznie celem nadrzędnym prowadzonej polityki rozwoju lokalnego, odwołuje się do odbiorców działań i wskazuje w oparciu o jakie wartości powinna być prowadzona.

Misja co do zasady powinna być niezmienna w dłuższym czasie, gdyż w przypadku działania samorządu lokalnego niezmiennie pozostają cele nadrzędne jego działania, a odbiorcami byli, są i będą mieszkańcy.

## **MISJA**

**Wysoka jakość życia mieszkańców, wysoki poziom kapitału społecznego, integracja i solidarność społeczna, wzrost gospodarczy, dbałość o przestrzeń i środowisko oraz zrównoważony i spójny rozwój gminy Gorzów Śląski.**

W treści misji podkreślone zostały kwestie i wartości niezmiennie dla prowadzenia polityki rozwoju lokalnego, w tym „jakość życia”. Główną zasadą jaką będzie się kierować Gmina przy realizacji celów rozwojowych będzie zrównoważony rozwój.

**Z wizji, misji oraz wyzwań rozwojowych płyną cele, które nawiązują do wymiarów: społecznego, gospodarczego, przestrzennego, środowiskowego i klimatycznego.**

Zdecydowano się sformułować następujące cele, które integrują myślenie o przyszłości rozwoju gminy.

## **CELE**

**Cel 1. Rozwój lokalnego rynku pracy, gospodarki i przedsiębiorczości.**

**Cel 2. Zwiększenie atrakcyjności funkcji mieszkaniowej oraz usługowej.**

**Cel 3. Integracja społeczna z uwzględnieniem potrzeb starzejącego się społeczeństwa.**

**Cel 4. Aktywizacja społeczna oraz budowanie więzi lokalnych.**

**Cel 5. Adaptacja do zmian klimatu, ochrona środowiska**

**Cel 6. Zapewnienie bezpieczeństwa publicznego.**

W kolejnym rozdziale przedstawiono uzasadnienie wyboru ww. celów wraz z opisem oczekiwanych efektów realizacji celu oraz rozwinięciem w postaci kierunków działań.

## 5. Cele oraz kierunki działań

Struktura strategii rozwoju jest hierarchiczna, co oznacza, że cele rozwoju mają swoje rozwinięcie w postaci kierunków. Kierunki rozwoju wynikają bezpośrednio z diagnozy, a ich brzmienie bazuje na zdolnościach realizacyjnych gminy. Realizacja kierunków działań przyczyni się do osiągnięcia obrazu przyszłości nakreślonego w wizji rozwoju. Przy realizacji wybranych projektów i przedsięwzięć odpowiadających kierunkom działań należy brać pod uwagę ustalenia wpisane w misję. Część wskazanych kierunków działań będzie możliwa do zrealizowania wyłącznie w oparciu o potencjał współpracy ponadlokalnej.

### **CEL 1. ROZWÓJ LOKALNEGO RYNKU PRACY, GOSPODARKI I PRZEDSIĘBIORCZOŚCI**

Na obszarze gminy Gorzów Śląski zachodziły pozytywne zmiany związane z aktywnością gospodarczą. Powstawały nowe podmioty gospodarcze a poziom bezrobocia jest rekordowo niski. Potencjał gospodarczy gminy kształtuje szereg mniejszych podmiotów, zaliczanych do kategorii mikroprzedsiębiorstw. Przyczynia się to częściowo do rozwoju oferty rynku pracy i zwiększenia dostępności do miejsc pracy oraz wpływa na wzrost dochodów własnych gminy. Mieszkańcy gminy mają przy tym dobry dostęp do rynku pracy zlokalizowanego w sąsiednich gminach. Rejon powiatów kluczborskiego, oleskiego doświadcza pozytywnych przemian gospodarczych. Poprawia się również dostępność transportowa tej części województwa opolskiego. Gmina posiada atuty do wzmocnienia potencjału gospodarczego. Jest to m. in. potencjał usługowy Gorzowa Śląskiego, gdzie koncentrują się funkcje publiczne oraz prowadzone są działania rewitalizacyjne. Ponadto Gmina posiada zasób terenów pod inwestycje gospodarcze, których atrakcyjność wzrośnie z chwilą budowy drogi ekspresowej S11. Gmina posiada również potencjał do wspierania transformacji energetycznej w oparciu o odnawialne źródła energii. Istotną rolę w lokalnej gospodarce odgrywa rolnictwo.

Oczekiwany efekt celu jest wzmocnienie potencjału gospodarczego na terenie gminy, co związane będzie z powstaniem nowych lub rozwojem istniejących firm, przyczyniając się do wzrostu liczby osób pracujących, wzrostu dochodów własnych gminy.

Realizacja celu zakłada wykorzystanie istniejących terenów inwestycyjnych do lokowania nowych lub rozwoju istniejących już w gminie Gorzów Śląski przedsiębiorstw. Wymaga to dobrej współpracy z przedsiębiorcami oraz odpowiedniej promocji walorów inwestowania.

Zakłada się, iż miasto Gorzów Śląski zyskiwać będzie na znaczeniu w kontekście oferty usługowej, co związane jest z działaniami rewitalizacji centrum.

Kształtowanie funkcji gospodarczej wymagać będzie odpowiedniego rozwoju infrastruktury, w tym wodno-kanalizacyjnej, energetycznej oraz drogowej.

Gmina wspierać będzie rozwój odnawialnych źródeł energii. W procesie moderowania rozwoju gospodarczego zamierza kierować się zasadą zrównoważonego rozwoju, tj. uwzględniać będzie potrzeby lokalnych społeczności oraz zasady ochrony środowiska i przyrody.

Na obszarze gminy funkcje gospodarcze związane są również z rolnictwem i lokalną wytwórczością. Gmina dążyć będzie do zachowania potencjału konkurencyjności sektora rolnego i przetwórstwa.

Istotną barierą dla podtrzymania konkurencyjności lokalnej gospodarki może być deficyt kadr na rynku pracy. Wynika to z procesów starzenia się społeczeństwa. Gmina dążyć będzie do wspierania aktywności gospodarczej szczególnie młodych osób oraz osób starszych.

#### **Kierunki działań:**

1. Przygotowanie terenów pod inwestycje gospodarcze, z uwzględnieniem dostęp do układu transportowego oraz aktywna promocja oferty inwestycyjnej gminy.
2. Tworzenie i aktualizacja miejscowych planów zagospodarowania przestrzennego, które uwzględniać będą potrzeby rozwoju gospodarczego.
3. Tworzenie i promocja możliwości inwestowania na terenie gminy Gorzów Śląski w rozwój odnawialnych źródeł energii.
4. Wzmocnienie funkcji usługowo-handlowych w przestrzeni Rynku w Gorzowie Śląskim.
5. Wspieranie konkurencyjności sektora rolnego i przetwórstwa.
6. Dostosowanie rozwoju infrastruktury i mediów do oczekiwanego rozwoju gospodarczego na terenie gminy.
7. Wspieranie aktywności gospodarczej mieszkańców gminy, w tym osób młodych.
8. Wspieranie aktywności zawodowej osób starszych.

#### **CEL 2. ZWIĘKSZENIE ATRAKCYJNOŚCI FUNKCJI MIESZKANIOWEJ ORAZ USŁUGOWEJ**

Rozwój funkcji mieszkaniowej w gminie Gorzów Śląski charakteryzował się umiarkowaną dynamiką. Przyciąganie i zatrzymanie mieszkańców gwarantują wzrost lub stabilność dochodów budżetu gminy oraz wpływają na konkurencyjność lokalnych usług. Atutem gminy w kontekście tworzenia oferty mieszkaniowej jest korzystna lokalizacja względem sąsiednich ośrodków miejskich, rozwijająca się gospodarka, zapewniająca miejsca pracy blisko miejsca zamieszkania oraz dostępność terenów pod zabudowę mieszkaniową. Gmina inwestowała w rozwój usług

publicznych, rośnie również znaczenie miejscowości Gorzów Śląski – jako lokalnego ośrodka usługowego.

Bilans migracyjny gminy pozostaje niekorzystny. Gmina traci przede wszystkim młodych mieszkańców, którzy podążają za atrakcyjniejszą ofertą rynku pracy. Rozwój funkcji mieszkaniowej na terenie gminy jest możliwy i oczekiwany. Wymaga przy tym wykorzystania posiadanych atutów, jak też zewnętrznych szans rozwojowych. Do tych szans należy zaliczyć rozwój gospodarczy, postępującą poprawę dostępności transportowej rejonu pogranicza województwa opolskiego, łódzkiego i śląskiego.

Oczekiwany efektem realizacji celu jest zdynamizowanie rozwoju funkcji mieszkaniowej, stworzenie atrakcyjnych warunków do osiedlania się w gminie Gorzów Śląski oraz docelowo odmłodzenie społeczeństwa.

Gmina Gorzów Śląski dążyć będzie do tworzenia warunków do rozwoju funkcji mieszkaniowej, zarówno w obrębie przestrzeni miasta, jak też na obszarach wiejskich. Nastawiając się na zatrzymanie młodych mieszkańców ważne będzie inwestowanie w rozwiązania zapewniające m. in. dostępność i jakość usług opieki nad dziećmi, ale też dostęp do szerokopasmowego internetu, umożliwiającego pracę zdalną. Zakłada się, że największy potencjał rozwoju funkcji mieszkaniowej znajduje się w rejonie Gorzowa Śląskiego, co wynika z koncentracji w tej miejscowości szeregu usług publicznych. Gmina tworzyć będzie warunki do rozwoju funkcji mieszkaniowej w oparciu o atuty krajobrazowe i możliwość przyciągnięcia mieszkańców ceniących ciszę, spokój i kontakt z przyrodą. W tym celu rozwijać będzie komplementarne dla mieszkaniowej funkcje związane z usługami publicznymi, w tym również ofertę czasu wolnego, dostęp do terenów zielonych, terenów rekreacji i wypoczynku. Istotne znaczenia dla jakości życia mieszkańców mieć będzie dostępność transportowa, zarówno pieszych, rowerzystów, jak też zmotoryzowanych. Zakłada się moderowanie rozwoju połączeń komunikacji zbiorowej i dostosowywanie ich do potrzeb mieszkańców.

#### **Kierunki działań:**

1. Przygotowanie terenów inwestycyjnych pod budownictwo mieszkaniowe jedno i wielorodzinne oraz zagrodowe, z preferencją rozwoju funkcji mieszkaniowych przy zachowaniu zasad dobrego dostępu do usług publicznych, w tym edukacji, opieki zdrowotnej oraz komunikacji publicznej.
2. Wspieranie rozwoju funkcji usługowej, komplementarnej względem funkcji mieszkaniowej, w tym w zakresie usług medycznych, kultury, rekreacji i sportu.



3. Wzmocnienie atrakcyjności funkcji mieszkaniowych poprzez poprawę dostępu do oferty czasu wolnego, terenów zielonych, terenów rekreacji i wypoczynku.
4. Tworzenie i modernizacja przestrzeni publicznych, wspierających aktywność społeczną oraz rozwój gospodarczy, w tym w ramach działań rewitalizacyjnych.
5. Rozbudowa infrastruktury edukacyjnej i wychowania dzieci oraz dostosowanie systemu szkolno-przedszkolnego do zmian demograficznych.
6. Rozwój i profilowanie oferty kulturalnej dla różnych grup wiekowych.
7. Zwiększenie dostępności i zasięgu szerokopasmowego internetu.
8. Modernizacji dróg i chodników z naciskiem na bezpieczeństwo pieszych.
9. Rozwój dróg dla rowerów.
10. Rozwój połączeń komunikacji zbiorowej oraz integracja rozkładów jazdy z potrzebami mieszkańców.

### **CEL 3. INTEGRACJA SPOŁECZNA Z UWZGLĘDNIENIEM POTRZEB STARZEJĄCEGO SIĘ SPOŁECZEŃSTWA**

Gmina Gorzów Śląski dążyć będzie do zapewnienia zrównoważonego rozwoju w wymiarze społecznym. Kluczowym aspektem będzie zapewnienie odpowiedniego poziomu usług pomocy społecznej, który pozwoli przeciwdziałać lub rozwiązywać problemy społeczne. Szczególnym wyzwaniem polityki społecznej będzie dostosowanie się do zmian demograficznych związanych ze starzeniem się społeczeństwa.

Oczekiwanym efektem realizacji celu jest rozwinięcie systemu pomocy społecznej i opieki zdrowotnej, który pozwoli zabezpieczyć potrzeby społeczności gminy, w szczególności osób starszych i z grup zagrożonych trwałą marginalizacją oraz osób z niepełnosprawnościami.

Kwestie demografii są priorytetowe dla zrównoważonego rozwoju gminy. Rosnąca liczba osób starszych wymaga dostosowania systemu pomocy społecznej i utrzymania sprawdzonych rozwiązań, takich jak usługi opiekuńcze, usługi asystenta osób niepełnosprawnych oraz usługi opieki wytchnieniowej. Seniorzy są bardzo zróżnicowaną grupą społeczną, co przekłada się również na różnorodność potrzeb. W gminie zakłada się utworzenie dziennego domu pobytu. Jego rola polegać będzie na zapewnieniu wsparcia, opieki i aktywizacji społecznej seniorom oraz osobom z niepełnosprawnościami w ciągu dnia, oferując m. in. rehabilitację, terapię zajęciową, wyżywienie i poczucie bezpieczeństwa. Pozwoli to osobom starszym zachować niezależność, rozwijać umiejętności, budować relacje, odciążając przy tym ich rodziny.

Prognozuje się ponadto, iż w związku z rosnącą liczbą osób starszych, chorych, czy też samotnych, rosnąć będzie obciążenie systemu pomocy społecznej. W związku z tym konieczne

jest wspieranie działań mających na celu rozwój społecznej odpowiedzialności i samopomocy, np. w ramach pomocy sąsiedzkiej.

W gminie Gorzów Śląski zakłada się stopniowe likwidowanie istniejących barier architektonicznych, organizacyjnych, społecznych, ograniczających dostęp do usług i przestrzeni gminy oraz poprawę dostępności do specjalistycznej opieki zdrowotnej.

#### **Kierunki działań:**

1. Rozwój infrastruktury społecznej oraz systemu pomocy społecznej, dedykowanych aktywności i integracji społecznej, w tym utworzenie domu dziennego pobytu dla seniorów.
2. Rozwój usług dedykowanych osobom starszym i potrzebującym wsparcia, w tym usług opiekuńczych, usług asystenta osób niepełnosprawnych oraz usług opieki wytchnieniowej.
3. Przeciwdziałanie i rozwiązywanie problemów społecznych, w tym poprzez rozwijanie systemu wsparcia rodzin.
4. Wspieranie działań mających na celu rozwój społecznej odpowiedzialności za osoby bliskie, z sąsiedztwa, etc. i samopomocy np. w ramach pomocy sąsiedzkiej.
5. Poprawa standardów dostępności publicznych, likwidowanie istniejących barier architektonicznych, organizacyjnych, społecznych, ograniczających dostęp do usług i przestrzeni gminy.
6. Zwiększenie dostępności do lekarzy specjalistów.

#### **CEL. 4. AKTYWIZACJA SPOŁECZNA ORAZ BUDOWANIE WIĘZI LOKALNYCH**

Kapitał społeczny jest fundamentem trwałego i zrównoważonego rozwoju lokalnego. W gminie Gorzów Śląski kapitał społeczny w dużym stopniu kształtowany jest przez lokalne organizacje społeczne, np. organizacje pozarządowe, kluby sportowe, ale też w znacznym stopniu przez nieformalne inicjatywy społeczne takie jak koła gospodyń wiejskich oraz w szczególności przez ochotnicze staże pożarne. Rozwój kapitału społecznego wspierają instytucje publiczne, w szczególności, działalność Urzędu Miejskiego, jak też placówki edukacyjne, instytucje kultury oraz pomocy społecznej.

Oczekiwanym efektem celu jest poszerzenie zasięgu aktywności społecznej. Oczekuje się, iż zwiększy się rola organizacji społecznych i inicjatyw społecznych w realizacji działań na rzecz lokalnej społeczności i środowiska oraz wzmocnią się więzi lokalne.

Wzmocnienie więzi lokalnych zależy od wspólnych doświadczeń i historii, aktywności społecznej i kulturalnej, budowania zaufania i współpracy, lokalnej tożsamości oraz zaangażowania w rozwój przestrzeni wspólnej. Prowadzi to do poczucia przynależności, lepszej jakości życia i większej odporności społeczności. Kluczowe w gminie Gorzów Śląski będą inicjatywy integrujące różne pokolenia i grupy. Ważną rolę w procesie integracji i budowania lokalnej tożsamości pełnić będą organizacje pozarządowe i nieformalne inicjatywy społeczne. Zakłada się prowadzenie działań na rzecz wzmocnienia roli lokalnych organizacji pozarządowych, liderów społecznych, sołectw oraz placówek oświatowych w kreowaniu oferty dedykowanej mieszkańcom gminy.

Gmina Gorzów Śląski dążyć będzie do kształtowania lokalnych przestrzeni publicznych oraz miejsc spotkań, sprzyjających integracji i budowaniu tożsamości lokalnej, w szczególności w oparciu o dziedzictwo przyrodnicze i kulturowe.

Oczekuje się również, iż wzmocni się potencjał organizacyjny sektora pozarządowego oraz uda się zidentyfikować nowych liderów lokalnych, w szczególności poprzez realizację kampanii i działań promujących walory gminy i sukcesy jej mieszkańców.

Aktywność społeczną pobudzać będzie realizacja projektów edukacyjnych i ekologicznych angażujących mieszkańców w działania na rzecz środowiska i estetyki przestrzeni oraz na rzecz dziedzictwa kulturowego. Zachowanie dziedzictwa kulturowego może mieć kluczowe znaczenia dla integracji społecznej, w szczególności poprzez działania, które umożliwią nadanie im nowych funkcji społecznych i gospodarczych.

#### **Kierunki działań:**

1. Wzmocnienie roli lokalnych organizacji pozarządowych, liderów społecznych, sołectw w kreowaniu oferty dedykowanej mieszkańcom gminy.
2. Integrowanie mieszkańców oraz wspólnot lokalnych i sąsiedzkich oraz zwiększenie roli mieszkańców w kreowaniu rozwoju gminy, w tym poprzez wspieranie inicjatyw oddolnych.
3. Kształtowanie lokalnych przestrzeni publicznych oraz miejsc spotkań, sprzyjających integracji i budowaniu tożsamości lokalnej w oparciu o dziedzictwo przyrodnicze i kulturowe.
4. Realizacja kampanii i działań promujących walory gminy i sukcesy jej mieszkańców.
5. Realizacja projektów edukacyjnych i ekologicznych angażujących mieszkańców w działania na rzecz środowiska i estetyki przestrzeni oraz na rzecz dziedzictwa kulturowego.
6. Zachowanie dziedzictwa kulturowego, w tym poprzez nadanie im nowych funkcji społecznych i gospodarczych.

7. Wzmocnienie roli sportu oraz kultury w realizacji działań dedykowanych aktywności i integracji społecznej.

## **CEL 5. ADAPTACJA DO ZMIAN KLIMATU, OCHRONA ŚRODOWISKA**

Gmina Gorzów Śląski narażona jest na negatywne skutki zmian klimatu. Szczególnym problemem dla wielu aspektów funkcjonowania lokalnej gospodarki oraz systemu przyrodniczego jest susza oraz występowanie ekstremalnych zjawisk pogodowych. Wyzwaniem będzie stopniowe dostosowanie się do zmian klimatycznych i inwestowanie w rozwiązania. Gminę Gorzów Śląski dotyczą również wybrane problemy środowiskowe, które mogą wpływać negatywnie na ludzi i środowisko przyrodnicze. Do lokalnych problemów środowiskowych należy zaliczyć kwestie złej jakości powietrza w wybranych rejonach wskutek niskiej emisji czy też zły stan wód powierzchniowych.

Oczekiwany efektem celu jest zwiększenie odporności gminy na negatywne skutki zmian klimatu oraz poprawa stanu środowiska. Osiągnięte to zostanie poprzez konsekwentnie realizowane działania w zakresie zagospodarowania przestrzennego, wzmocnienie funkcji przyrodniczych, rozwijanie odpowiednich systemów infrastruktury technicznej, m. in. zwiększających retencję wody. Oczekiwany efektem jest również poprawa stanu środowiska, w szczególności powietrza atmosferycznego oraz stanu wód. Oczekiwany efektem jest również usprawnienie systemu gospodarki odpadami, który docelowo pozwoli ograniczyć ilość składowanych odpadów.

Ważne dla zrównoważonego rozwoju gminy będzie zachowanie równowagi przyrodniczej oraz zachowanie walorów krajobrazowych. Gmina współpracować będzie w wymiarze ponadlokalnym i lokalnym w zakresie zapewnienia spójności i drożności korytarzy ekologicznych. Prowadzić będzie działania z zakresu biernej i czynnej ochrony przyrody w zakresie swoich możliwości i kompetencji.

Istotnym walorem środowiska jest krajobraz i dziedzictwo kulturowe. Gmina dążyć będzie do utrzymania możliwie w niezmienionym kształcie jakości krajobrazu, jak też materialnych zasobów dziedzictwa kulturowego, w tym obiektów zabytkowych.

Istotnym wyzwaniem przyszłości będzie stopniowe dostosowanie się do zmian klimatycznych. Gmina dążyć będzie do rozwoju niebiesko-zielonej infrastruktury, chroniącej zasoby wodne i sprzyjającej zachowaniu bioróżnorodności.

Gmina dążyć będzie do wspierania działań na rzecz poprawy stanu wód powierzchniowych i bezpieczeństwa wód podziemnych, w szczególności w zakresie kompetencji samorządu

lokalnego na rzecz osiągnięcia celów środowiskowych. Zakłada się rozbudowę systemu kanalizacji oraz budowę nowej oczyszczalni ścieków, jak też modernizację systemu zaopatrzenia w wodę.

Zmiany klimatu, w tym zjawisko suszy jak też erozja, przyspieszają degradację zasobów glebowych, wpływają na obniżenie żyzności gleb. Gmina wspierać będzie działania na rzecz zachowania zasobów glebowych. Celem będzie utrzymanie zdrowej, produktywnej gleby dla obecnych i przyszłych pokoleń, co jest kluczowe dla bezpieczeństwa żywnościowego i ochrony środowiska.

Gmina dążyć będzie do poprawy stanu powietrza, w szczególności poprzez termomodernizację i wykorzystanie OZE w gminnych instytucjach publicznych i jednostkach gminnych, budynkach komunalnych oraz wdrażanie rozwiązań w zakresie zmniejszania emisyjności obiektów publicznych, jak też poprzez wspieranie mieszkańców i przedsiębiorców w procesie termomodernizacji oraz zmiany ogrzewania na ekologiczne.

Wyzwaniem w gospodarce odpadami będzie zmniejszenie masy składowanych odpadów komunalnych oraz zwiększenie odzysku odpadów. W tym celu gmina wdrażać będzie działania, które wynikają z założeń Planu gospodarki odpadami dla województwa opolskiego na lata 2023-2028 i późniejszych planów lub ich aktualizacji.

Realizacja działań na rzecz środowiska i klimatu wymaga zaangażowania i akceptacji społecznej. W gminie realizowane będą działania na rzecz zwiększania społecznej świadomości potrzeb związanych z ochroną środowiska i przyrody.

#### **Kierunki działań:**

1. Zachowanie walorów przyrodniczych i krajobrazowych oraz czynna i bierna ochrona przyrody, w tym zachowanie drożności i spójności korytarzy ekologicznych.
2. Wspieranie działań na rzecz utrzymania w możliwie w niezmiennym kształcie jakości krajobrazu, jak też materialnych zasobów dziedzictwa kulturowego, w tym obiektów zabytkowych.
3. Rozwój niebiesko-zielonej infrastruktury, zapewniającej ochronę zasobów wodnych i przyrodniczych.
4. Podejmowanie działań przeciwdziałających skutkom suszy, w tym działań mających na celu zwiększenie retencji wodnej.
5. Dążenie do osiągnięcia celów środowiskowych dla wód powierzchniowych i podziemnych.
6. Rozbudowa systemu kanalizacji oraz budowa oczyszczalni ścieków.

7. Modernizacja systemu zaopatrzenia w wodę.
8. Wspieranie zrównoważonego rolnictwa oraz ochrona zasobów glebowych.
9. Termomodernizacje i wykorzystanie OZE w gminnych instytucjach publicznych i jednostkach gminnych oraz wdrażanie rozwiązań w zakresie zmniejszania emisyjności obiektów publicznych i komunalnych.
10. Wspieranie mieszkańców i przedsiębiorców w procesie termomodernizacji oraz zmiany ogrzewania na ekologiczne.
11. Prowadzenie gospodarki odpadami na terenie gminy Gorzów Śląski, zgodnie z założeniami Planu gospodarki odpadami dla województwa opolskiego, w ramach Północnego Regionu Gospodarki Odpadami Komunalnymi, w tym rozbudowa PSZOK.
12. Prowadzenie edukacji ekologicznej.
13. Aktualizacja programu ochrony środowiska.

## **CEL 6. ZAPEWNIENIE BEZPIECZEŃSTWA PUBLICZNEGO**

Kwestie bezpieczeństwa są przekrojowe dla szeregu aspektów funkcjonowania na poziomie lokalnym. Wpływają na poczucie bezpieczeństwa mieszkańców oraz stabilność usług publicznych i gospodarki. Odrywają również istotne znaczenie w ochronie środowiska i przyrody. Wydarzenia ostatnich lat w istotny sposób zmieniły postrzeganie kwestii bezpieczeństwa.

Oczekiwanym efektem celu jest zabezpieczenie kluczowych zasobów i funkcji, pozwalających na sprawne działanie gminy i jej rozwój. Dotyczy to zarówno zasobów wody i energii, jak też odpowiednich systemów technicznych. Oczekiwanym efektem jest wysoki poziom bezpieczeństwa publicznego, który charakteryzować będą niskie wskaźniki przestępczości. Ważnym aspektem celu będzie również bezpieczeństwo i stabilność funkcjonowania usług publicznych, w tym cyberbezpieczeństwo.

Gmina Gorzów Śląski systematycznie modernizować będzie kluczowe dla bezpieczeństwa mieszkańców, usług publicznych i gospodarki systemy infrastruktury technicznej, w tym odpowiedzialnej za dostarczanie wody oraz energii.

Gmina dążyć będzie do utrzymania wysokiego poziomu bezpieczeństwa publicznego. Oznacza to ścisłą współpracę z organami odpowiedzialnymi za bezpieczeństwo, jak też wspieranie działań profilaktycznych, kształtujących poczucie wspólnotowości i odpowiedzialności społecznej.

W odniesieniu do kwestii cyberbezpieczeństwa uwzględnić się będzie wytyczne krajowych dokumentów w tym zakresie, w szczególności ustawy o Krajowym Systemie Cyberbezpieczeństwa, ustawy o informatyzacji podmiotów realizujących zadania publiczne,

uchwały Rady Ministrów w sprawie Strategii Cyberbezpieczeństwa Rzeczypospolitej Polskiej na lata 2025–2029 oraz Strategii Bezpieczeństwa Narodowego Rzeczypospolitej Polskiej.

#### **Kierunki działań:**

1. Rozwój infrastruktury technicznej, w tym związanej z zaopatrzeniem w wodę i energię, zapewniającej bezpieczeństwo dostaw dla mieszkańców, usług komunalnych i gospodarki.
2. Planowanie i organizacja systemów ostrzegania, ewakuacji i schronienia oraz szkolenie ludności w zakresie samoobrony i postępowania w sytuacjach kryzysowych,
3. Tworzenie i utrzymywanie rezerw sprzętu (np. do akcji ratunkowych, ochrony indywidualnej).
4. Wspieranie zdolności bojowych OSP z terenu gminy.
5. Reagowanie na zagrożenia, w tym klęski żywiołowe i wypadki, we współpracy z powiatem i wojewodą, zapewniając pomoc poszkodowanym i wspierając społeczną odporność.
6. Dostosowanie infrastruktury (miejsc doraźnego schronienia) i edukacja mieszkańców na rzecz poprawy zdolności do samodzielnej ochrony i reagowania na zagrożenia.
7. Zapewnienie wysokiego poziomu bezpieczeństwa mieszkańców, korzystających z przestrzeni i miejsc publicznych.
8. Koordynowanie działań w zakresie zarządzania kryzysowego oraz doskonalenie komunikacji społecznej w sytuacjach zagrożeń i kryzysów, celem szybkiego i skutecznego reagowania na sytuacje kryzysowe
9. Doskonalenie odporności systemów informacyjnych i świadczonych usług publicznych w zakresie cyberbezpieczeństwa.

## 6. Model struktury funkcjonalno-przestrzennej gminy Gorzów Śląski

### 6.1. Struktura sieci osadniczej gminy Gorzów Śląski wraz z rolą i hierarchią jednostek osadniczych

Gmina Gorzów Śląski jest gminą miejsko-wiejską położoną w północno-wschodniej części województwa opolskiego, w powiecie oleskim na pograniczu z województwem łódzkim. Sąsiaduje z następującymi gminami: Praszka, Olesno, Radłów, Byczyna, Kluczbork (województwo opolskie) oraz Skomlin i Łubnice (województwo łódzkie). Granice: północna, południowa i zachodnia są granicami sztucznymi, natomiast granica wschodnia gminy przebiega wzdłuż rzeki Proсны.

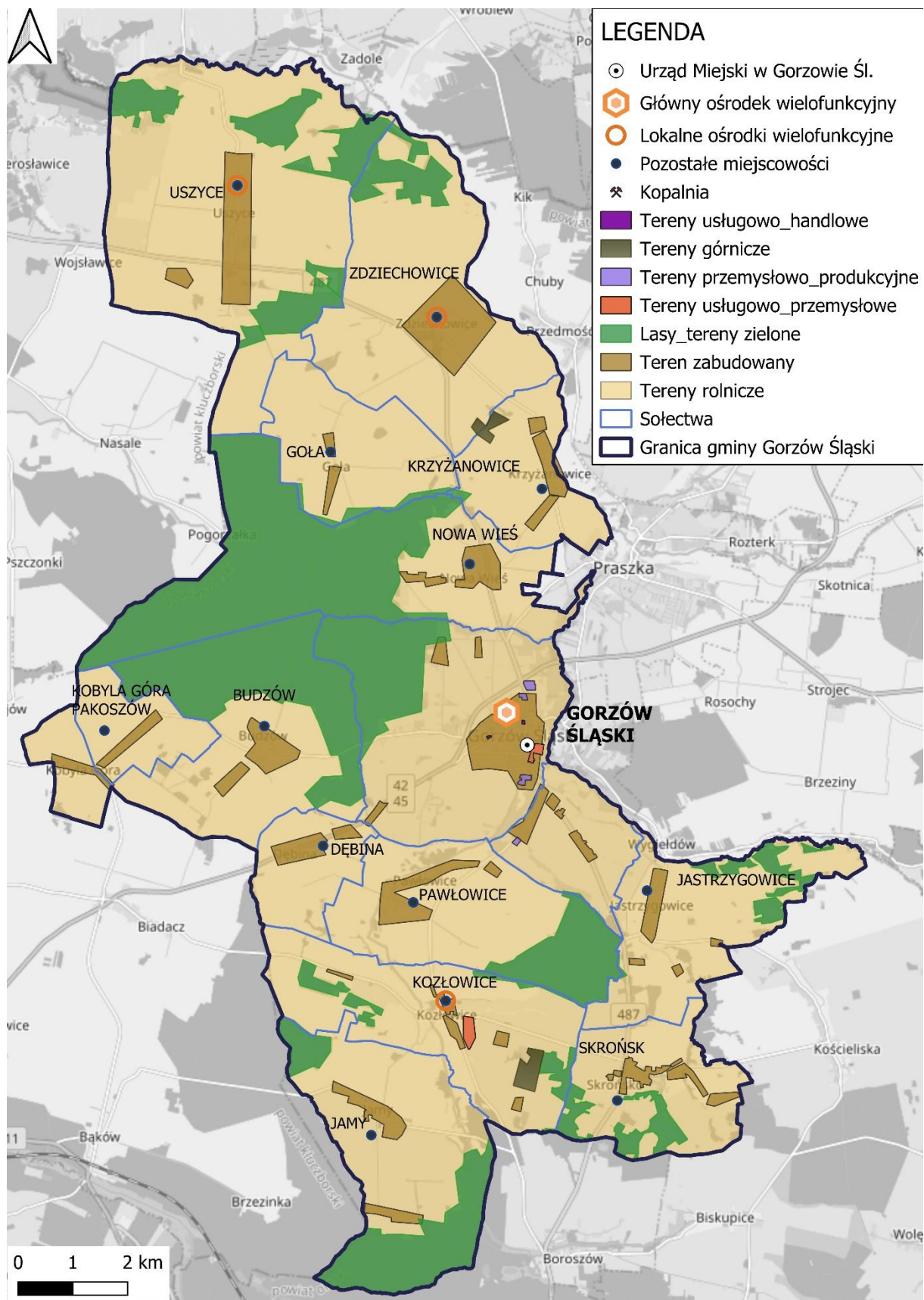
Powierzchnia Gminy Gorzów Śląski wynosi 154,12 km<sup>2</sup>, z czego 18,68 km<sup>2</sup> położonych jest w granicach administracyjnych miasta Gorzów Śląski. Gminę zamieszkuje 6728 mieszkańców (dane na 2024r.). Układ osadniczy tworzy 14 sołectw: Budzów (156 mieszkańców), Dębina (188 mieszkańców), Goła (208 mieszkańców), Jamy (338 mieszkańców), Jastrzygowice (318), Kobyła Góra (79), Kozłowice (647), Krzyżanowice (221), Nowa Wieś (236 mieszkańców), Pakoszów (108 mieszkańców), Pawłowice (429 mieszkańców), Skrońsko (306mieszkańców), Uszyce (886 mieszkańców) i Zdziechowice (677 mieszkańców). Pod względem funkcjonalno-przestrzennym gmina charakteryzuje się dużym udziałem rolniczej przestrzeni produkcyjnej. Sieć osadnicza skupiona jest głównie przy ciągach komunikacyjnych.

W gminie Gorzów Śląski, ze względu na funkcjonalną strukturę jednostek osadniczych można wyróżnić następujące ich rodzaje:

- Miasto Gorzów Śląski – główny ośrodek wielofunkcyjny, pełniący rolę centrum administracyjno-usługowego, produkcyjno-handlowego, logistycznego dla gminy,
- Kozłowice, Uszyce, Zdziechowice – lokalne ośrodki wielofunkcyjne,
- Pozostałe miejscowości, wśród których można wyróżnić miejscowości charakteryzujące się dużą dynamiką rozwoju nowej zabudowy mieszkaniowej jednorodzinnej.



Mapa 1. Struktura osadnicza gminy Gorzów Śląski



Źródło: opracowanie własne

## 6.2. System powiązań przyrodniczych na obszarze gminy Gorzów Śląski

Według fizyczno-geograficznej regionalizacji Polski J. Kondrackiego (1998) gmina miejsko-wiejska Gorzów Śląski umiejscowiona jest w następujących jednostkach:

- Prowincja: Wyżyny Polskie,
- Podprowincja: Wyżyna Śląsko Krakowska,
- Makroregion: Wyżyna Woźnicko Wieluńska,
- Mezoregion: Wysoczyzna Wieruszowska, Próg Herbski Obniżenie Liswarty, Próg Woźnicki.

Gmina Gorzów Śląski leży na pograniczu dwóch jednostek geologicznych: monokliny przedsudeckiej i monokliny śląska- krakowskiej. Podłoże geologiczne terenu gminy stanowią utwory jury i trzeciorzędu, które przykryte są od powierzchni zmiennej miąższości warstwą utworów czwartorzędowych zarówno plejstoceńskich i holocenijskich.<sup>1</sup>

Szacę roślinną obszaru gminy tworzą zarówno zbiorowiska naturalne w postaci: lasów, zadrzewień śródpolnych i dolinnych, roślinności dolinnej, roślinności pól uprawnych i sadów, a także zbiorowiska, związane z jednostkami osadniczymi lub pojedynczymi posesjami w postaci: parków i skwerów miejskich, cmentarzy, szpalerów przydrożnych, zbiorowiska zieleni urządzonej towarzyszących szkołom i kościołom, zespołom dworskim i pałacowym, ogrodów przydomowych.

Na terenie gminy dominuje las mieszany świeży, który jest siedliskiem średnio żyznym, dość wilgotnym, będącym pod słabym wpływem wód opadowych i gruntowych. Lasy na terenie gminy są lasami ochronnymi ze względu na trwałe uszkodzenie na skutek działalności przemysłu (ochrona lasu dotyczy jego samego). Struktura gatunkowa drzewostanów gminy jest bardzo mało zróżnicowana. Zdecydowanie dominującym gatunkiem drzewa jest sosna, która zajmuje około 80% powierzchni leśnej w gminie. Pozostała część powierzchni przypada głównie na: dęby, brzozy i buki. Na niewielkich powierzchniach występują także: olchy, modrzewie, świerki, graby i topole.<sup>2</sup>

Na terenie gminy występują następujące formy ochrony przyrody:

- Rezerwat Kozłowickie Grądy – fragment – ochrona ze względów naukowych i dydaktycznych ekosystemu lasów liściastych,
- Użytek ekologiczny Starorzecze Proсны I – użytek stanowią obszary bagienne, częściowo na glebach torfowych, z licznymi kępami drzew i krzewów oraz pozostałościami starorzeczy,

---

<sup>1</sup> Program Ochrony Środowiska dla gminy Gorzów Śląski na lata 2022-2025 z uwzględnieniem lat 2026-2029

<sup>2</sup> Program Ochrony Środowiska dla gminy Gorzów Śląski na lata 2022-2025 z uwzględnieniem lat 2026-2029

powołane dla ochrony pozostałości ekosystemów, które mają znaczenie dla zachowania unikatowych zasobów genowych i typów środowisk,

- 11 pomników przyrody,
- Korytarz ekologiczny sieci ECONET Gmina Gorzów Śląski leży w obrębie korytarza ekologicznego Stawy Milickie – Bory Stobrawskie.

Gmina sąsiaduje z OCHK Dolina Proсны od północy, a od południowego zachodu z OCHK Lasy.

Na terenie gminy Gorzów Śl. bariery przyrodnicze stanowią przede wszystkim przez:

- drogi: wojewódzka nr 487, krajowe- 42 i 45,
- zwartą zabudowę wsi w obszarach stanowiących lokalne korytarze ekologiczne lub w ich bezpośrednim sąsiedztwie,
- wielkopowierzchniowe obiekty mogące oddziaływać na środowisko,
- obszary eksploatacji kopalin w obrębie.

Podstawowymi elementami krajobrazu wyznaczającymi tożsamość gminy Gorzów Śl. są:

- Doliny rzeki Proсны wraz z dołtymi,
- Założenia przestrzenne.

Gmina Gorzów Śląski należy do obszaru dorzecza Odry, regionu wodnego Warty. Fragment terenu w południowo – zachodniej części gminy położony jest w zlewni rzeki Stobrawy, stanowiącej dołtym III rzędu Odry. Pozostała część gminy odwadniana jest przez rzekę Proсны. Jest to rzeka III-rzędu, stanowiąca lewy dołtym Warty. Uzupełnieniem systemu hydrograficznego gminy są małe, krótkie, słabowodne ciekł stanowiące o zróżnicowaniu przestrzennym gęstości sieci rzecznej. Na terenie gminy brak jest naturalnych zbiorników wodnych, z wyjątkiem starorzeczy w dolinie Proсны. Występują tu jedynie małe stawy oraz zbiorniki poeksploatacyjne, wypełnione wodą rowy przeciwczołgowe oraz zbiorniki o innej genezie.<sup>3</sup>

Gmina leży wśród dużych kompleksów leśnych, które otaczają większość miejscowości, tworząc malowniczy krajobraz i zapewniając właściwe warunki zdrowotne. Rozległe lasy obfitują w owoce runa leśnego i zwierzynę łowną.

Zgodnie z danymi Hydroportalu ISOK na terenie gminy Gorzów Śląski istnieje ryzyko zagrożenia powodziowego. Tereny zagrożone powodzią występują wzdłuż doliny Proсны, głównie na terenie miasta Gorzów Śląski. W związku z tym faktem sposób zagospodarowania terenów pozostających

---

<sup>3</sup> Środowiska dla gminy Gorzów Śląski na lata 2022-2025 z uwzględnieniem lat 2026-2029

w zasięgu zagrożonego obszaru musi być zgodny z przepisami prawa wodnego i nie utrudniać ochrony przed powodzią lub zwiększać zagrożenia powodziowego. Zagrożenie wystąpienia powodzi na terenie gminy jest jednak niewielkie i dotyczy głównie tąg położonych w dolinie Proсны. Obszar Gminy Gorzów Śląski został objęty mapami zagrożenia przeciwpowodziowego i mapami ryzyka powodziowego sporządzanymi przez Państwowe Gospodarstwo Wodne Wody Polskie w ramach projektu „Informatyczny System Osłony Kraju przez nadzwyczajnymi zagrożeniami”.<sup>4</sup>

Obszar gminy Gorzów Śl. położony jest w granicach 5 jednolitych części wód powierzchniowych (JCWPrz);

- RW600011184171 Proсна od Wyderki do Doptyw spod Wójcina,
- RW600009184169 Prakwa,
- RW600010184119 Proсна do Wyderki,
- RW600009184154 Wojstawa,
- RW600010132311 Stobrawa od Źródeł do Kluczborskiego Strumienia.

Stan wód jest zły, za wyjątkiem Wojstawa na temat, której nie ma danych.

Obszar gminy Gorzów Śl. położony jest w granicach dwóch jednolitych części wód podziemnych: GW200091, GW200097. Obie charakteryzują się dobrym stanem wód.<sup>5</sup>

Gminę należy zaliczyć do obszaru ekstremalnie zagrożonego suszą atmosferyczną, w części północnej i częściowo południowej (okolice miejscowości Uszyce, Kozłowice i Skrońsko) występuje ekstremalnie zagrożone suszą rolniczą, a pozostała część gminy jest silnie zagrożona. W przypadku suszy hydrogeologicznej gmina jest zagrożona od słabo po umiarkowanie, a suszą hydrologiczną zagrożona jest od umiarkowanie do silnie.

Gmina Gorzów Śląski posiada liczne zabytki nieruchome, w tym obiekty sakralne i architekturę przemysłową, jednak ich stan techniczny i potencjał turystyczny nie są w pełni wykorzystywane.

Gmina posiada Gminną Ewidencję Zabytków. Gminny program opieki nad zabytkami realizuje tę sferę działań prorozwojowych, która ma na celu poprawę funkcjonowania materialnego dziedzictwa kulturowego decydującego w znacznym stopniu o zasobach i walorach gminy.

Na terenie gminy Gorzów Śląski znajduje się:

- 104 zabytki nieruchome, z których 16 jest wpisanych do Rejestru Zabytków Województwa Opolskiego,

---

<sup>4</sup> Środowiska dla gminy Gorzów Śląski na lata 2022-2025 z uwzględnieniem lat 2026-2029

<sup>5</sup> <https://isok.gov.pl/hydroportal.html>

- Zabytki ruchome wpisane do Rejestru Zabytków Ruchomych Województwa Opolskiego,
- 5 nieruchomości zabytków techniki ujętych w Gminnej Ewidencji Zabytków,
- 337 stanowiska archeologiczne wpisanych do Ewidencji, w tym 1 stanowisko wpisane do Rejestru Zabytków woj. Opolskiego,
- 16 zabytkowych układów zieleni kształtowanej, w tym 2 zabytkowe układy zieleni (parki), wpisane do Rejestru Zabytków Województwa Opolskiego.



### 6.3. Główne korytarze i elementy sieci transportowych, w tym pieszych i rowerowych

Transport i komunikacja w gminie opierają się na sieci dróg krajowych i lokalnych oraz transporcie publicznym obsługiwany przez 15 przewoźników prywatnych. Główną oś komunikacyjną gminy stanowią drogi krajowe nr 42 i 45 (stanowiące na terenie gminy jeden ciąg komunikacyjny) oraz droga wojewódzka nr 487. Uzupełnienie sieci drogowej stanowią drogi powiatowe oraz gminne.

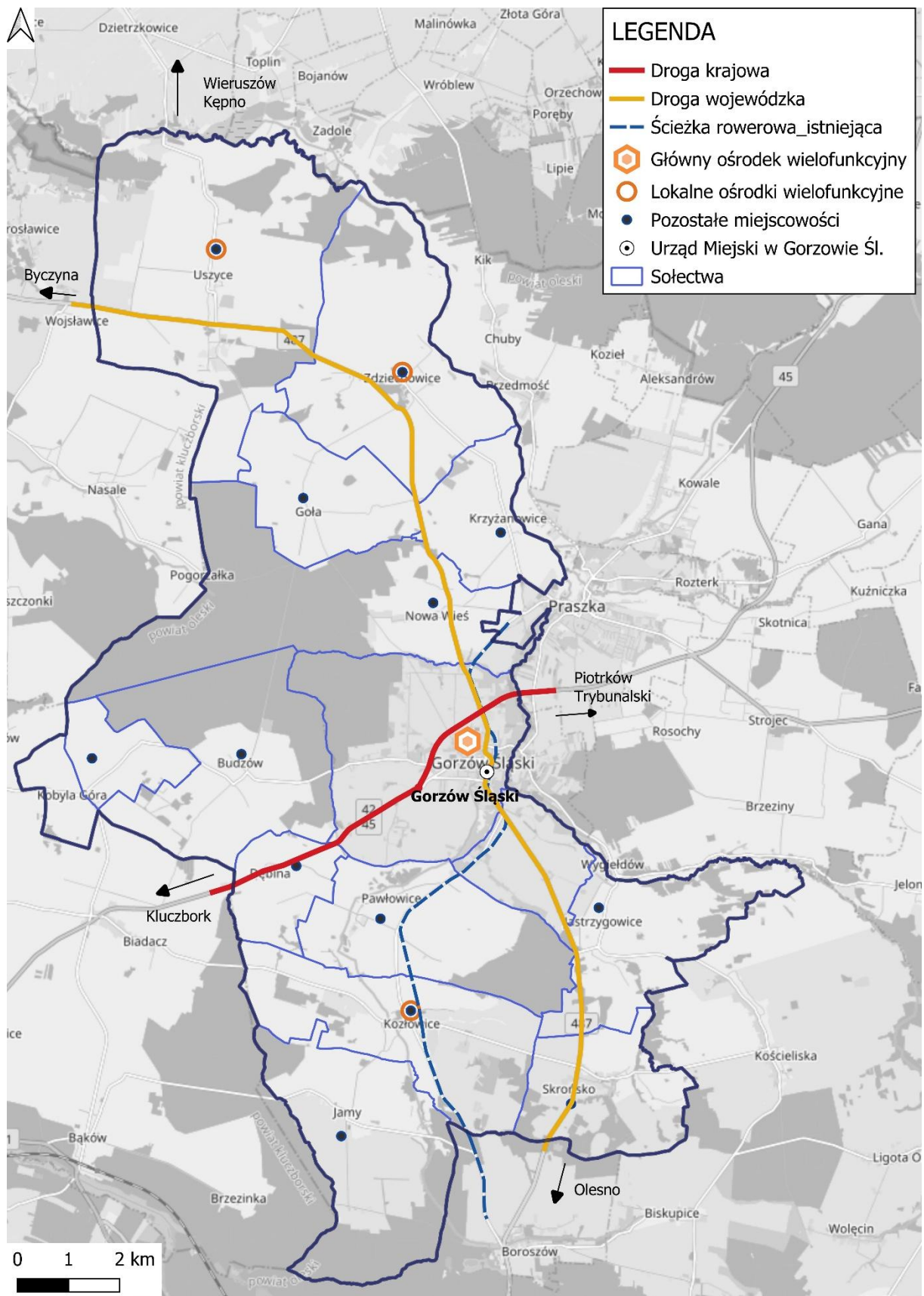
Przez teren gminy przebiegają następujące drogi:

- Droga krajowa DK 42 – Kamienna koło Namysłowa-Rudnik koło Starachowic,
- Droga krajowa DK 45 – Złoczew-Chałupki,
- Droga wojewódzka DW 487,
- Drogi powiatowe: 1903, 1907, 1913, 1916, 1905, 1908, 1902, 1917, 1919,
- Drogi gminne i wewnętrzne.

Przez teren gminy przebiega ścieżka rowerowa łącząca gminę Gorzów Śl. z gminą Praszka, gmina Olesno i gminą Wieluń.

Obecnie przez teren gminy nie przebiega czynna linia kolejowa.

Mapa 3. Główne korytarze i elementy sieci transportowej na terenie gminy Gorzów Śląski



Źródło: opracowanie własne



## 6.4. Główne elementy infrastruktury technicznej i społecznej

### Infrastruktura techniczna

Mieszkańcy gminy Gorzów Śląski zaopatrywani są w energię elektryczną ze stacji 110/15 kV Praszka zlokalizowanej na terenie sąsiedniej gminy, za pośrednictwem sieci rozdzielczej średniego i niskiego napięcia.

W Gorzowie Śląskim znajduje się rozdzielnia sieciowa 15 kV (RS Gorzów Śląski) zasilana bezpośrednią linią 15 kV z GPZ Praszka.

Przez teren gminy przebiega linia:

- 110 kV relacji GPZ Praszka - GPZ Kluczbork,
- linia 400 kV, która jest własnością PSE S.A.

Z RS Gorzów Śląski wyprowadzone są linie 15 kV następujących relacji:

- RS Gorzów - Kluczbork,
- RS Gorzów - Pilawy,
- RS Gorzów - Kostów,
- RS Gorzów - Pawłowice,
- RS Gorzów - Olesno,
- RS Gorzów - 15-go Grudnia,
- RS Gorzów - Młyn.

Do ww. linii SN przyłączone są 62 stacje transformatorowe 15/0,4 kV będące własnością TAURON Dystrybucja S.A.

Istniejąca na terenie gminy Gorzów Śląski infrastruktura elektroenergetyczna jest w dobrym stanie technicznym oraz zapewnia zasilanie wszystkim zgłoszonym do przyłączenia obiektom. Moc transformatorów zainstalowanych w GPZ oraz stacjach transformatorowych 15/0,4 kV pokrywa obecne zapotrzebowanie odbiorców na moc. Należy jednak liczyć się z koniecznością budowy nowych stacji i linii SN i nN, podyktowaną potrzebami przyszłych inwestorów – zgodnie z wydanymi warunkami przyłączenia do sieci oraz zawartymi umowami. Budowa infrastruktury elektroenergetycznej będzie także konieczna na terenach wyznaczonych w miejscowych planach zagospodarowania przestrzennego pod nową zabudowę mieszkaniową. Wszystkie miejscowości

w gminie są zelektryfikowane, a sieć elektroenergetyczna średniego napięcia jest oceniana na dobry stan techniczny.

W gminie jest 2109 punktów adresowych. Na koniec grudnia 2024 roku w zasięgu stacjonarnego dostępu do usług szerokopasmowych było 2015 punktów adresowych, a 94 pozostały bez zasięgu. Na wskazanym obszarze były 363 białe plamy NGA. Od 1 stycznia 2023 do 31 grudnia 2024 roku obywatele zgłosili 5 zapotrzebowań na Internet i 1 weryfikację danych w systemie internet.gov.pl. W gminie zgłoszone zostały plany inwestycyjne obejmujące 511 punktów adresowych.

Wg systemu SI2PEM terenie gminy występują 2 stacje bazowe telefonii komórkowej.

Zarządcą sieci wod-kan jest Zakład Usług Komunalnych, Gorzów Śl. ul. Towarowa 4. Na terenie gminy przyłączonych było 1452 obiektów (2023 r.), woda przeznaczona do zbiorowego zaopatrzenia ludności jest uzyskiwana wyłącznie ze studni głębinowych i jest dostarczana z 3 stacji uzdatniania wody:

- SUW Gorzów Śl.- stacja zasila następujące miejscowości: Gorzów śl., Brudzów, Skrońsko, Krzyżanowice, Jamy, Pawłowice, Kozłowice, Jastrzygowice, Dębina, dodatkowo zasila miejscowości z gminy Praszka: Szyszków i Wygiętdów,
- SUW Goła – stacja zasila miejscowości Goła, Zdziechowice, Uszyce Górne,
- SUW Uszyce – zasila tylko Uszyce.

Na terenie gminy funkcjonują dodatkowo 4 studnie głębinowe, które zaopatrują w wodę zakłady przemysłowe:

- Studnia Gorzów Śląski (użytkownik ALTO Sp. z o. o.),
- Ujęcie Kozłowice (użytkownik CERPOL KOZŁOWICE SP. Z O.O.),
- Studnia Uszyce (użytkownik MHR-HBP Sp. z o.o. Zakład Uszyce),
- Ujęcie Zdziechowice (użytkownik Zdziechowice Rolnicza Spółdzielnia Produkcyjna).

Sieć kanalizacyjna w gminie wynosi 45,1 km (2023r.), przyłączy w 2023 roku było 788 szt. Odsetek korzystających z kanalizacji w 2023 roku wynosił 45,5%.

Gmina należy do Aglomeracji Praszka. W skład aglomeracji wchodzi następujące miejscowości:

- w Gminie Praszka: Gana, Praszka, Rozterk, Szyszków, Wygiętdów,
- w Gminie Gorzów Śląski: Gorzów Śląski, Jastrzygowice,
- w Gminie Rudniki: Dalachów.

Skanalizowane są ponadto miejscowości spoza aglomeracji ściekowej, tj. Pawłowice, Kozłowice oraz Jamy.

Ścieki z obszaru aglomeracji odprowadzane są do Oczyszczalni Ścieków Praszka.

Zgodnie z uchwałą Sejmiku Województwa Opolskiego z dnia 28 marca 2017 r. nr XXVII/307/2017 w sprawie wykonania „Planu gospodarki odpadami dla województwa opolskiego na lata 2016-2022 z uwzględnieniem lat 2023-2028”, Gmina Gorzów Śląski należy do Północnego Regionu Gospodarki Odpadami Komunalnego. Odpady komunalne trafiają do Instalacji Przetwarzania Odpadów, która znajduje się w zakładzie EKOREGION Sp. z o.o. w Gortatowie, w gminie Kluczbork. Odpady biodegradowalne trafiają do Zakładu Komunalnego Sp. z o.o. w Opolu. Odbiorem i zagospodarowaniem odpadów zajmuje się firma Remondis Opole S.A. z Opolu.

Na terenie gminy znajduje się Punkt Selektywnej Zbiórki Odpadów (PSZOK), w Gorzowie Śl. przy ul. Mickiewicza 16, niedaleko centrum miasta.<sup>6</sup>

Sieć gazowa na terenie gminy Gorzów Śląski obsługiwana jest przez EWE Energia Sp. z o. o. Spółka dostarcza gaz ziemny wysokometanowy E o składzie: metan ok. 97,8%, etan, propan, butan ok. 1%, dwutlenek węgla i reszta składników ok. 0,2%. Obszar gminy jest zasilany ze stacji redukcyjnej IOOGP GAZ\_SYSTEM w Bąkowie. Infrastruktura sieci składa się z:

- 678 m.b. sieci o ciśnieniu powyżej 0,5 MPa,
- 24 m.b. sieci o ciśnieniu nie wyższym niż 0,5 MPa.

Spółka zarządza 10 czynnymi przyłączami gazowymi. Stan techniczny sieci oceniany jest jako dobry i bardzo dobry.

Spółka planuje na bieżąco podłączać do sieci gazowej klientów zainteresowanych, dla których wykonanie stosownego rozwoju sieci będzie technicznie i ekonomicznie uzasadnione. Plan rozwoju EWE nie przewiduje wykonania inwestycji rozwojowych na terenie gminy.

Drugim podmiotem dostarczającym gaz na teren gminy jest DUON Dystrybucja S.A. Na obecną chwilę Spółka nie przewiduje rozbudowy i modernizacji istniejącej infrastruktury gazowniczej na obszarze gminy.

Długość czynnej sieci gazowej na terenie gminy wynosi 39 950 m, 190 przyłączy i 175 odbiorców w 2023r.

---

<sup>6</sup> Analiza stanu gospodarki odpadami gminy Gorzów Śl. Za rok 2024.

## Infrastruktura społeczna

Na terenie gminy Gorzów Śl. Opiekę zdrowotną zapewniają 3 placówki NZOZ:

- NZOZ Gorzów Śl. ul. Janka Krasickiego 8,
- NZOZ Vita Kozłowice,
- Poradnia POZ Zdziechowice, ul. Oleska 5,
- 3 apteki zlokalizowane w Gorzowie Śl.

Na terenie gminy działa Publiczny Żłobek „Iskierki” w Gorzowie Śl., ul. Fryderyka Chopina 6 oraz trzy przedszkola:

- Przedszkole Publiczne w Gorzowie Śl. ul. Parkowa 2, oddziałami zamiejscowymi w Skrońsku,
- Przedszkole Publiczne w Kozłowicach, z oddziałami w miejscowościach Jamy, Jastrzygowice, Pawłowice,
- Przedszkole Publiczne w Zdziechowicach, z oddziałem w Uszycach.

W zakresie edukacji podstawowej funkcjonują szkoły podstawowe:

- Publiczna Szkoła Podstawowa w Gorzowie Śl. ul. Byczyńska 13,
- Publiczna Szkoła Podstawowa w Kozłowicach, ul. Nowa 2,
- Publiczna Szkoła Podstawowa im. Emanuela Kani w Uszycach.

Szkoły średnie i specjalne:

- Zespół Szkół w Gorzowie Śląskim przy ul. Byczyńskiej 9, w skład którego wchodzi:
  - Branżowa Szkoła I stopnia, Gorzów Śl.,
  - Technikum , Gorzów Śl.,
  - Centrum Kształcenia Ustawicznego, Gorzów Śl.,
  - Liceum Ogólnokształcące dla dorosłych, Gorzów Śl.,
  - Szkoła Policealna,
- Specjalny Ośrodek Szkolno-Wychowawczy im. Św. Jana Se La Salle w Uszycach,
- Szkoła Przystosowująca do Pracy w Uszycach.

Instytucją kultury w gminie jest:

- Miejsko-Gminny Ośrodek Kultury w Gorzowie Śląskim, ul. Rynek 4,
- Miejska i Gminna Biblioteka Publiczna w Gorzowie Śląskim, przy ul. Rynek 4,

- o biblioteka posiada filie w: Kozłowicach, Pawłowicach, Uszycach i Zdziechowicach.

Obiekty sportowo-rekreacyjne na terenie gminy to: Hala widowiskowo-sportowa, skate park i siłownia w Gorzowie Śląskim oraz boiska sportowe w Gorzowie Śląskim, Uszycach i Zdziechowicach. Zakłada się rozbudowę infrastruktury sportowej.

Miejsko Gminny Ośrodek Pomocy Społecznej Gorzów Śl. jest jednostką organizacyjną Gminy Gorzów Śl. do realizacji zadań w zakresie lokalnej polityki społecznej.

Poza Gminnym Ośrodkiem Pomocy Społecznej w gminie działają:

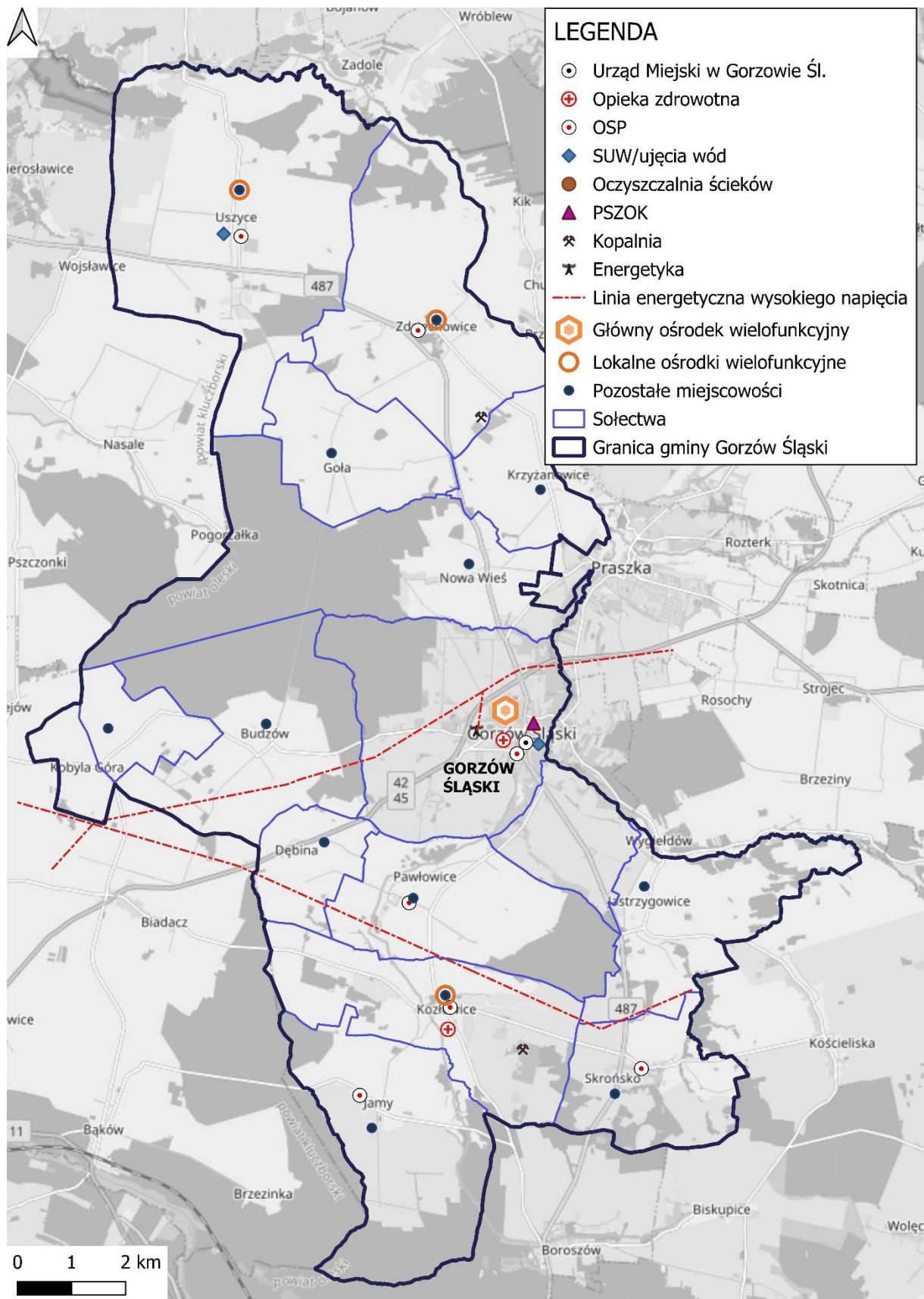
- Dom Seniora Paulinka w Pawłowicach,
- Caritas Diecezji Opolskiej Stacja opieki w Gorzowie Śl. ul. Kluczborska 15,
- Świetlica Środowiskowa „Uśmiech” w Gorzowie Śl.

Zakłada się utworzenie Domu Dziennego Pobytu.

Funkcję wspierającą aktywność społeczną mieszkańców gminy pełnią świetlice wiejskie. Zlokalizowane są w Uszycach, Dębinie, Budzowie, Pakoszowie, Kobylej Górze, Kozłowicach, Jamach, Jastrzygowicach, Krzyżowicach, Gołej, Zdziechowicach oraz od niedawna w Nowej Wsi.

Ochotnicze Straże Pożarne w gminie funkcjonują w następujących miejscowościach: Gorzowie Śl., Uszycach, Zdziechowicach, Kozłowicach, Pawłowicach, Jamach, Skrońsku, Jastrzygowicach, Kobylej Górze.

Mapa 4. Główne elementy infrastruktury technicznej i społecznej gminy Gorzów Śląski



Źródło: opracowanie własne

## 6.5. Docelowy model struktury funkcjonalno-przestrzennej

Docelowy model przestrzenno-funkcjonalny został opracowany na podstawie istniejącego modelu przestrzenno-funkcjonalnego, przy uwzględnieniu założeń dla struktury funkcjonalno-przestrzennej, wynikających z celów i kierunków działań Strategii Rozwoju Gminy Gorzów Śląski na lata 2025-2030.

Model struktury funkcjonalno-przestrzennej, rozumiany jako docelowy układ elementów składowych przestrzeni (punktem odniesienia są wybrane kierunki rozwoju ujęte w Strategii), składa się z następujących elementów:

### 1. Elementy o charakterze liniowym:

- Komunikacja samochodowa:
  - Podstawowy układ drogowy:
    - Drogi krajowe DK42 i DK45,
    - Droga wojewódzka 487,
    - Drogi powiatowe 1903, 1907, 1913, 1916, 1905, 1908, 1902, 1917, 1919.
- Liniowy układ hydrologiczny: rzeka Proсна wraz z dopływami,
- Powiązania funkcjonalne i usługowe poszczególnych wyodrębnionych elementów przestrzeni:
  - Drogi gminne i wewnętrzne,
  - Ciągi pieszo-rowerowe, w tym ścieżka rowerowa łącząca gminę Gorzów Śl. z gminą Praszka i gminą Wieluń.

### 2. Elementy o charakterze powierzchniowym:

- Skupiska wielofunkcyjne: centralne rejony Gorzowa Śląskiego,
- Skupiska zabudowy mieszkaniowej jednorodzinnej z elementami usługowymi: północne, południowe i zachodnie rejony Gorzowa Śląskiego, Pawłowice, Kozłowice, Uszyce, Zdziechowice,
- Pozostałe skupiska zabudowy jednorodzinnej: Budzów, Dębina, Goła, Jamy, Jastrzygowice, Kobyla Góra, Krzyżanowice, Nowa Wieś, Pakoszków, Skrońsko,
- Skupiska przemysłowe: południowo-zachodnie rejony Gorzowa Śląskiego, północne rejony Gorzowa Śląskiego (w korytarzu dróg krajowych), południowy rejon Gorzowa Śląskiego (przy ul. Oleskiej), południowy rejon miejscowości Kozłowice,

- System przyrodniczy: korytarz ekologiczny sieci ECONET – Wieruszów GKPdC-7a (2025r) i Stawy Milickie-Bory Stobrowskie GKPdC-14 w północnej i zachodniej części gminy Gorzów Śląski,
- Obszary o znaczeniu do dziedzictwa kulturowego – Strefa ochrony konserwatorskiej w Gorzowie Śląskim obejmuje historyczny układ urbanistyczny miasta, w tym zabytkowe centrum.

### 3. Elementy o charakterze punktowym:

- Centra usługowo-handlowe: Gorzów Śląski.

### 4. Elementy o charakterze mieszanym:

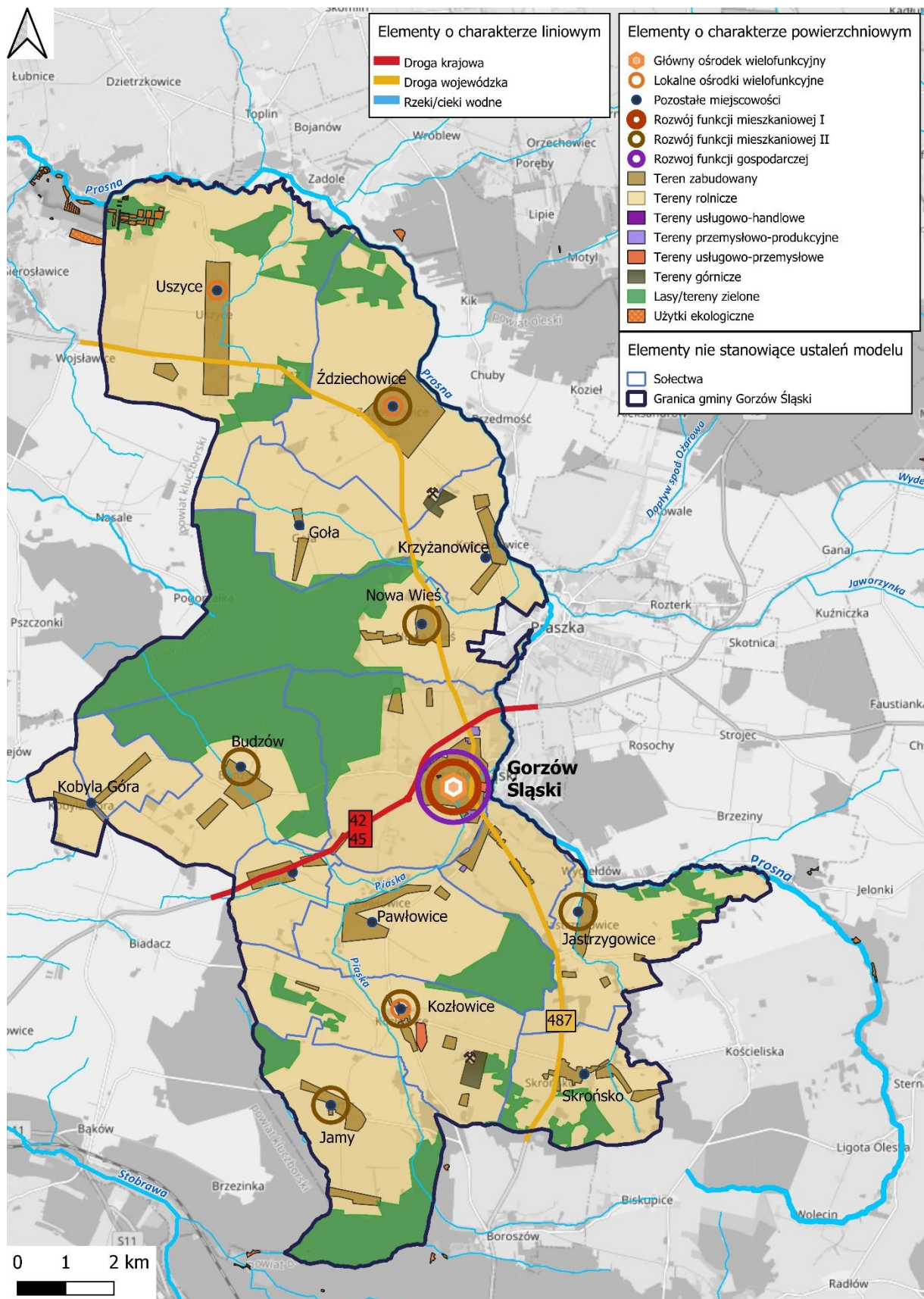
- Powiązania przyrodniczo-kulturowo-środowiskowe:
  - Rezerwat Kozłowickie Grądy,
  - Użytek ekologiczny Starorzecze Proсны I
  - Strefa ochrony konserwatorskiej w Gorzowie Śląskim,
  - Stanowisko archeologiczne wpisane do Rejestru Zabytków woj. Opolskiego,
  - 12 zabytkowych układów zieleni kształtowanej, w tym 2 układy, które wpisane do Rejestru Zabytków województwa opolskiego.
- Najważniejsze powiązania błękitno-zielone:
  - Doliny rzek Proсны i jej dopływów,
  - Zabytkowe układy zieleni kształtowanej,
  - Ciągi drzew przydrożnych i zadrzewienia śródpolne.
- Orientacyjne lokalizacje OZE: obszary produkcji rolnej i przemysłowej.

Pozostały obszar gminy stanowią różnie zagospodarowane tereny. Zmiana zagospodarowania lub zagospodarowania wolnych terenów na tym obszarze ma nawiązywać do występujących w sąsiedztwie charakterystycznych elementów i obszarów oraz występujących tam standardów przestrzennych.

Granica wyznaczonych na modelu poszczególnych elementów, skupisk i powiązań może na dalszych etapach planistycznych ulegać zmianie i przemieszczeniom, przy zachowaniu wyznaczonej w modelu struktury i idei powiązań pomiędzy poszczególnymi elementami.



Mapa 5. Docelowy model struktury funkcjonalno-przestrzennej gminy Gorzów Śląski



Źródło: opracowanie własne

## 7. Ustalenia i rekomendacje w zakresie kształtowania i prowadzenia polityki przestrzennej w gminie Gorzów Śląski

### 7.1. Wyzwania polityki przestrzennej gminy Gorzów Śląski

Prognozy rozwoju kraju, województwa oraz gminy Gorzów Śląski zakładają dalszy wzrost gospodarczy oraz znaczną skalę przemian demograficznych, do których należy zaliczyć się starzenie się społeczeństwa oraz migracje. Położenie gminy Gorzów Śląski w korytarzu budowanej drogi S11, prognozowany dalszy wzrost gospodarczy w kraju, rosnąca zamożność społeczeństwa oraz rosnące potrzeby w zakresie poprawy warunków mieszkaniowych – stwarzają szansę na zdynamizowanie procesów rozwoju funkcji mieszkaniowej i gospodarczej.

Kluczowe wyzwania dla polityki przestrzennej gminy Gorzów Śląski związane będą z:

- Rozwojem jakościowej i zróżnicowanej oferty mieszkaniowej w oparciu o potencjał wielofunkcyjnej przestrzeni miejscowości Gorzów Śląski, potencjał przestrzenny oraz walory przyrodniczo-krajobrazowe obszarów wiejskich gminy,
- Podnoszeniem standardów istniejącej zabudowy mieszkaniowej,
- Zwiększaniem atrakcyjności inwestycyjnej dla funkcji gospodarczej, w szczególności związanej z funkcjami logistycznymi, produkcją przemysłową, usługami oraz odnawialnymi źródłami energii,
- Poprawą powiązań pieszo-rowerowych, które docelowo staną się spójną siecią, łączącą kluczowe dla aktywności mieszkańców rejonu gminy oraz będą spójne z siecią dróg rowerowych w ujęciu ponadlokalnym,
- Podnoszeniem konkurencyjności funkcji usługowo-handlowej,
- Tworzeniem atrakcyjnych i dostępnych dla mieszkańców przestrzeni publicznych, w szczególności nawiązujących do dziedzictwa kulturowego i umożliwiających kontakt z przyrodą,
- Zachowaniem walorów przyrodniczych i zwiększeniem bioróżnorodności, zachowaniem spójności korytarzy ekologicznych, w szczególności ochroną środowiska wrażliwego na zanieczyszczenie rzeki Prosną i jej dopływów,
- Zwiększaniem odporności na skutki zmian klimatycznych, w szczególności zwiększaniem potencjału retencyjnego przestrzeni gminy,

- Kształtowaniem i rozwojem infrastruktury społecznej, która odpowiadać będzie na wyzwania demograficzne, w tym związane ze starzeniem się społeczeństwa,
- Zachowaniem bogatego i zróżnicowanego dziedzictwa kulturowego.

## 7.2. Rekomendacje w zakresie kształtowania i prowadzenia polityki przestrzennej

### 1. Zasady ochrony środowiska i jego zasobów, w tym ochrony powietrza, przyrody i krajobrazu:

- Zakłada się ochronę i zachowanie zasobów przyrodniczych, w tym bioróżnorodności oraz zachowanie drożności korytarzy ekologicznych na terenie gminy Gorzów Śląski,
- Należy dążyć do rozwoju infrastruktury technicznej i zaopatrzenia coraz większej potacji terenów istniejących i planowanych pod zabudowę w przyjazne dla środowiska źródła ogrzewania,
- W przypadku lokalizacji nowej zabudowy należy dążyć do zapewnienia samowystarczalności energetycznej i realizacji indywidualnych urządzeń elektrycznych w terenach zabudowy jednorodzinnej i zagrodowej,
- Należy dążyć do osiągnięcia celów środowiskowych dla jednolitych części wód powierzchniowych rzecznych i jeziornych, określonych w Planie gospodarowania wodami na obszarze Dorzecza Odry,
- Obszar gminy Gorzów Śląski zalicza się silnie oraz zagrożonego suszą. Rekomenduje się podejmowanie działań przeciwdziałających skutkom suszy: podjęcie działań mających na celu zwiększenie retencji wodnej na terenach zurbanizowanych, poprzez: tworzenie stref buforowych wzdłuż cieków, ochronę i odtwarzanie oczek wodnych, małych urządzeń piętrzących (zastawki, małe progi, przetamowania), retencjonowanie wody w już istniejących zbiornikach i rowach oraz zachęcanie do wykonywania nowych zbiorników wodnych,
- Wszelkie działania inwestycyjne należy realizować z uwzględnieniem zapisów planu zarządzania ryzykiem powodziowym i planu przeciwdziałania suszy.

### 2. Zasady ochrony dziedzictwa kulturowego i zabytków oraz dóbr kultury współczesnej:

- Przedsięwzięcia mogące znacząco oddziaływać na dziedzictwo kulturowe gminy należy lokalizować przy uwzględnieniu aspektów kulturowych (a szczególnie widokowych), po przeprowadzeniu szczegółowych analiz przestrzennych,

- Należy unikać powstawania nowych dominant konkurujących do obecnego charakteru przestrzeni gminy o wysokich walorach estetycznych i krajobrazowych,
- Należy chronić wszystkie obiekty o wartościach kulturowych.

### **3. Kierunki zmian w strukturze zagospodarowania terenów, w tym określenia szczególnych potrzeb w zakresie nowej zabudowy mieszkaniowej:**

- Należy dążyć do utrzymania i wielofunkcyjnego rozwoju ośrodka lokalnego Gorzowa Śląskiego,
- Tworzenie warunków dla rozwoju funkcji usługowych, produkcyjnych, składowych i magazynowych powinno być realizowane w pierwszej kolejności w rejonie Gorzowa Śląskiego, w sąsiedztwie istniejących już funkcji gospodarczych, przy uwzględnieniu dobrego skomunikowania z drogami krajowymi DK42, DK45 oraz drogą wojewódzką nr 487, uwzględniając docelowe powiązania z planowaną do budowy drogą ekspresową S11,
- Należy dążyć do wzmocnienia funkcji usługowych, turystycznych i wypoczynkowych, niekolidujących z wymaganiami ochrony środowiska przyrodniczego,
- Należy dążyć do poprawy standardu obecnie istniejącej zabudowy oraz roztropnie wyznaczać i realizować nowe tereny mieszkaniowe,
- Wyznaczenie nowych terenów pod rozwój zabudowy mieszkaniowej powinno być realizowane w oparciu o analizę wykorzystania dotychczasowych obszarów i prognozowane potrzeby ludności,
- Rekomenduje się kontynuację istniejącej struktury przestrzennej i form zabudowy z możliwością jej uzupełnienia oraz rozdzielanie funkcji zabudowy mieszkaniowej i rekreacyjnej, uporządkowania struktury osadniczej i zwiększenia jakości przestrzeni publicznej,
- Rozwój terenów mieszkaniowych nie powinien uszczuplać wartościowych terenów zieleni oraz nie powinien być lokalizowany przy terenach przemysłowych,
- Należy dążyć do kreacji przestrzeni publicznych o wyróżniającym się znaczeniu dla społeczności lokalnych. Z przestrzeniami publicznymi powinni się identyfikować mieszkańcy poszczególnych miejscowości, a mieszkańcy powinni mieć udział w ustalaniu kierunków rozwoju,
- Nowe tereny mieszkaniowe należy zaopatrywać w przestrzenie publiczne/ półprywatne, niezbędne usługi i komponowaną zielenią,

- W rozwoju funkcji mieszkaniowej kierować się będzie zasadą rozwoju tzw. stref urbanistycznych, posiadających dobry dostęp do usług publicznych, w tym edukacji, opieki zdrowotnej,
- Pomimo obserwowanego w danych statystycznych spadku liczby ludności, gmina Gorzów Śląski wykazuje uzasadnione potrzeby w zakresie rozwoju nowej zabudowy mieszkaniowej. Wynikają one z rzeczywistych procesów społeczno-gospodarczych.

#### **Uzasadnienie odnoszące się do szczególnych potrzeb w zakresie nowej zabudowy mieszkaniowej.**

- W latach 2017–2023 w gminie Gorzów Śląski odnotowano niewielki, ale systematyczny wzrost zasobów mieszkaniowych. Liczba budynków mieszkalnych zwiększyła się o 3,67%, z 1608 do 1667, a liczba mieszkańców wzrosła z 2157 do 2241, co daje przyrost o 3,89%. W latach 2017–2023 w gminie Gorzów Śląski zasoby mieszkaniowe stopniowo się zwiększały, co świadczy o pewnej aktywności inwestycyjnej i poprawie warunków bytowych mieszkańców. Choć dynamika wzrostu była umiarkowana, rozwój ten odbywał się mimo spadku ogólnej liczby ludności, co może wskazywać na działania modernizacyjne, poprawę jakości zasobów mieszkaniowych lub potrzeby wynikające ze zmian demograficznych, takich jak starzenie się społeczeństwa i rozdrabnianie gospodarstw domowych.
- W latach 2017–2023 w Gminie Gorzów Śląski obserwowany był systematyczny wzrost liczby mieszkań przypadających na 1000 mieszkańców – z poziomu 301,2 w 2017 roku do 323,8 w 2023 roku, co oznacza łącznie wzrost o 7,5%. Należy jednak podkreślić iż wskaźnik liczby mieszkań przypadających na mieszkańca był wyraźnie niższy od średniej krajowej, wynoszącej 371,6. Wskazuje to na brak zaspokojenia potrzeb mieszkaniowych mieszkańców gminy. Przy założeniu osiągnięci co najmniej średniej dla województwa opolskiego (dla gmin miejsko-wiejskich), **oznacza to aktualny, że deficyt zasobów mieszkaniowych kształtuje się na poziomie około 50 mieszkań na 1000 ludności, czyli około 350 mieszkań.**

Tabela 2. Mieszkania na 1000 ludności w latach 2017-2023

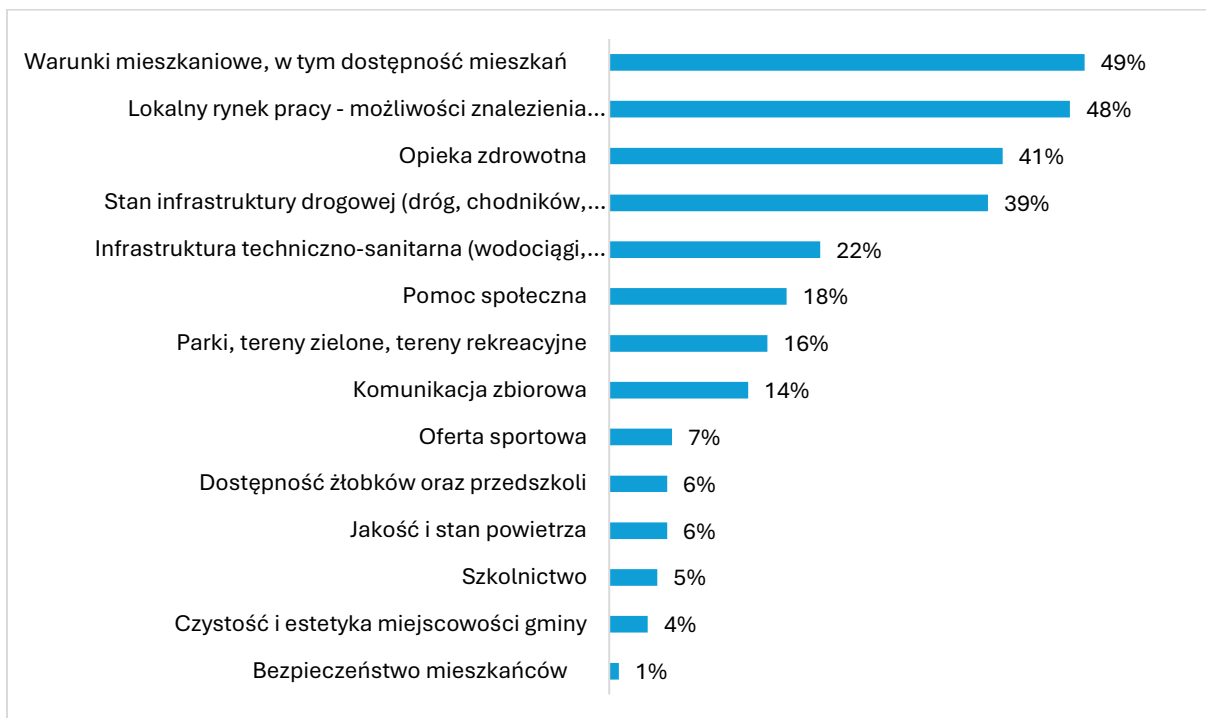
Jednostka terytorialna	ROK							zmiana
	2017	2018	2019	2020	2021	2022	2023	
POLSKA - gminy miejsko-wiejskie	334,6	338,2	342,5	355,1	360,3	366,2	371,6	11,1%
OPOLSKIE - gminy miejsko-wiejskie	350,6	353,7	357,1	367,4	372,6	378,0	383,7	9,4%
Powiat oleski - gminy miejsko-wiejskie	332,8	335,5	337,9	347,4	351,5	354,7	360,4	8,3%
Gmina Gorzów Śląski	301,2	302,4	304,0	311,7	314,0	318,5	323,8	7,5%

Źródło: opracowanie własne na podstawie danych BDL GUS

- Analiza danych dotyczących liczby podmiotów gospodarki narodowej w gminie Gorzów Śląski w latach 2017–2024 ukazuje systematyczny wzrost aktywności gospodarczej w tym okresie. Ogólna liczba zarejestrowanych podmiotów wzrosła z 446 w 2017 roku do 562 w roku 2024, co oznacza przyrost o 116 jednostek, czyli o ponad jedną czwartą stanu wyjściowego. Wskazuje to na dużą dynamikę rozwoju funkcji gospodarczych, w tym poprawę jakości oferty lokalnego rynku pracy. W latach 2017–2024 struktura podmiotów gospodarczych w gminie Gorzów Śląski uległa wyraźnym zmianom, wskazującym na przekształcenia w kierunku bardziej zróżnicowanej i usługowo-przemysłowej gospodarki lokalnej. Rozwój funkcji gospodarczych oznacza wzrost zapotrzebowania na nową zabudowę mieszkaniową, która pozwoli zatrzymać zasoby kadrowe.
- Gmina w ciągu ostatnich lat inwestowała w poprawę warunków opieki nad dziećmi. Gmina Gorzów Śląski pozyskała fundusze na budowę kolejnego obiektu obok istniejącego przedszkola publicznego, który ma docelowo oferować 45-50 nowych miejsc opieki żłobkowej. Gmina posiada stabilną sieć przedszkoli i szkół podstawowych.
- Zakłada się możliwość odwrócenia negatywnego trendu malejącej dzietności, co związane jest przede wszystkim z poprawą sytuacji na rynku pracy oraz dobrym dostępem do usług opieki nad dziećmi.
- Badania ankietowe zrealizowane z udziałem mieszkańców gminy Gorzów Śląski w lipcu 2025 roku (próba 201 osób), wskazało na potrzebę rozwoju oferty mieszkaniowej gminy wskazało. Wśród listy elementów wymagających interwencji w przyszłości na potrzebę poprawy warunków mieszkaniowych, w tym dostępności mieszkań wskazało 49% badanych. Wskazuje to na uzasadnioną społecznie potrzebę rozwijania oferty mieszkaniowej na terenie gminy Gorzów Śląski.
- Rosnący potrzeby rozwoju funkcji mieszkaniowych odzwierciedla liczba wydanych decyzji o warunkach zabudowy w latach 2020-2025, z uwagi na to, iż większość obszaru gminy Gorzów Śląski nie jest objęta ustaleniami miejscowych planów zagospodarowania przestrzennego. W 2025 roku wydano 39 decyzji o warunkach zabudowy, a w trakcie postępowania było 48 wniosków.
- Zakłada się, iż w liczba mieszkańców gminy, uwzględniając umiarkowany wzrost wskaźników urodzeń, w 2035 roku wynosić może około 6,7 tys. (6,5 tys. w wariantcie mniej optymistycznym). Wskazuje to na potrzebę zabezpieczenia terenów pod zabudowę mieszkaniową na poziomie około 300 mieszkań, co pozwoli zapewnić oczekiwany przez mieszkańców oraz sektor gospodarczy poziom rozwoju funkcji mieszkaniowej (około 30 mieszkań/ rok, przy założeniu 2,7 osób na lokal, będącej średnią krajową). Wymaga to

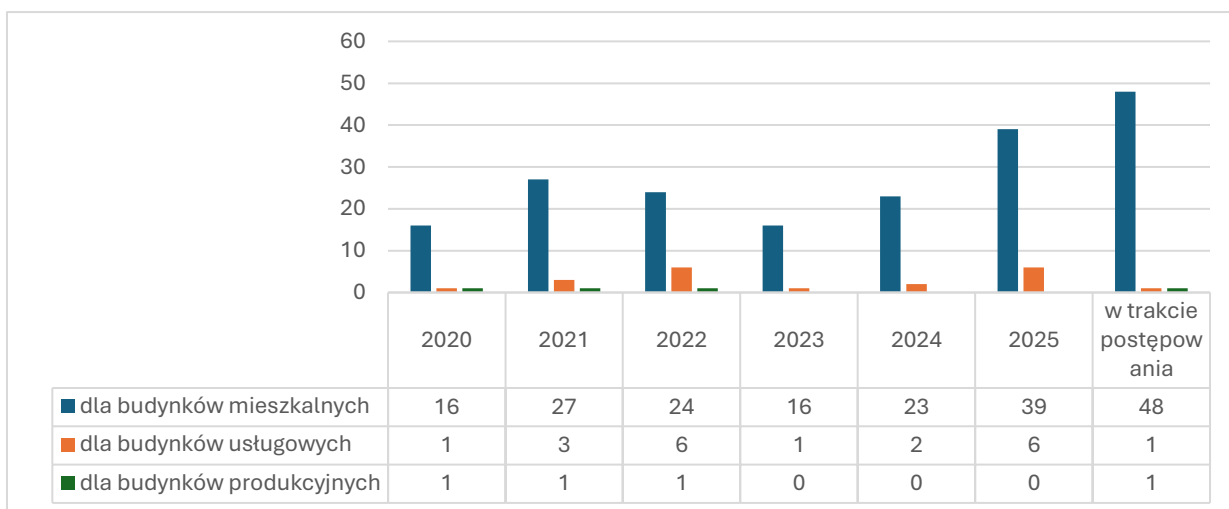
zabezpieczenia w planie ogólnym gminy około 16 ha terenów MN z rezerwą pod układ drogowy i przestrzeń publiczną.

Wykres 3. Elementy wymagające najpilniejszej interwencji w opinii mieszkańców gminy Gorzów Śląski



Źródło: opracowanie własne na podstawie badania ankietowego z mieszkańcami gminy Gorzów Śląski, lipiec 2005 roku, próba 201 osób

Wykres 4. Wykaz decyzji o warunkach zabudowy w latach 2020-2025 w gminie Gorzów Śląski



Źródło: opracowanie własne na podstawie danych Urzędu Miejskiego w Gorzowie Śląskim

- W związku z powyższym, szczególne potrzeby gminy Gorzów Śląski w zakresie nowej zabudowy mieszkaniowej obejmują:
  - utrzymanie zrównoważonej struktury przestrzennej i wysokiej jakości środowiska zamieszkiwania,
  - rozwój zabudowy przy zachowaniu drożnego i bezpiecznego układu komunikacyjnego,
  - zapewnienie dostępności mieszkań dla różnych grup społecznych,
  - utrzymanie atrakcyjności inwestycyjnej w ujęciu subregionalnym, mając na uwadze rozwój gospodarczy na terenie gminy i w jej sąsiedztwie,
  - kontynuację racjonalnego kształtowania przestrzeni w celu zapobiegania nadmiernej intensyfikacji i degradacji jakości życia.<sup>7</sup>

#### **4. Zasady lokalizacji obiektów handlu wielkopowierzchniowego w rozumieniu ustawy z dnia 27 marca 2003 r. o planowaniu i zagospodarowaniu przestrzennym:**

- Nie należy pochopnie wyznaczać nowych terenów pod tereny wielkopowierzchniowe, rozważając przy tym poziom nasycenia takimi obiektami,
- Zaleca się rozwój mniejszych obiektów handlowych i usługowych w strefach wielofunkcyjnych, zapewniających mieszkańcom bezpośredni dostęp.

#### **5. Zasady lokalizacji kluczowych inwestycji celu publicznego:**

- Należy modernizować istniejące obiekty kulturalne oraz pełniące funkcje rekreacyjno-sportowe, zdrowotne, społeczne,
- Należy utrzymać i modernizować placówki oświatowe i wychowania,
- Należy rozwijać i poprawiać standard oraz dostępność terenów rekreacyjnych i miejsc odpoczynku.

#### **6. Kierunki rozwoju systemów komunikacji, infrastruktury technicznej i społecznej:**

- Należy dążyć do ograniczania ruchu samochodowego na rzecz zbiorowych środków komunikacji oraz innych ekologicznych środków transportu – np. rowerowych,

---

<sup>7</sup> Uwzględnienie powyższych uwarunkowań uzasadnia przyjęcie, że w planie ogólnym Gminy Gorzów Śląski należy określić wyższe zapotrzebowanie na nową zabudowę mieszkaniową, niż wynika to ze wzoru, o którym mowa w § 3 ust. 2 rozporządzenia Ministra Rozwoju i Technologii z dnia 8 grudnia 2023 r. w sprawie projektu planu ogólnego gminy, dokumentowania prac planistycznych w zakresie tego planu oraz wydawania z niego wypisów i wyrysów (Dz.U. 2023 poz. 2758 ze zm.). Rozwiązanie to znajduje oparcie w rzeczywistych potrzebach społecznych, demograficznych, gospodarczych i przestrzennych gminy oraz jest zgodne z kierunkiem zrównoważonego rozwoju.



- Należy rozwijać infrastrukturę techniczną na terenach przeznaczonych pod nową zabudowę,
- Należy dopasowywać infrastrukturę społeczną do potrzeb populacji i uwzględnić starzenie się społeczeństwa.

#### **7. Zasady lokalizacji urządzeń wytwarzających energię o mocy zainstalowanej przekraczającej 500 kW:**

- Należy rozwijać OZE w lokalizacjach, które nie są uciążliwe dla funkcji mieszkaniowej i przyrodniczej: szczególnie w terenach produkcji. W miejscach gdzie planuje się lokalizacje urządzeń o większych mocach należy pamiętać o rozbudowie stosownej infrastruktury technicznej (konieczna bliskości do GPZ lub rozwój sieci elektrycznej).

#### **8. Zasady lokalizacji przedsięwzięć mogących znacząco oddziaływać na środowisko:**

- Przedsięwzięcia mogące znacząco oddziaływać na środowisko należy lokalizować przy uwzględnieniu aspektów przyrodniczych i kulturowych, w tym również krajobrazowych, zgodnie z przepisami odrębnymi.

#### **9. Zasady kształtowania rolniczej i leśnej przestrzeni produkcyjnej:**

- Tereny rolne powinny być kształtowane zgodnie z zasadami Kodeksu Dobrej Praktyki Rolniczej (IUNG),
- Nie przewiduje się rozwoju nowych terenów rolnych w granicach gminy, a istniejące pozostawia się do utrzymania.

#### **10. Zasady kształtowania zagospodarowania przestrzennego na obszarach zdegradowanych i obszarach rewitalizacji oraz obszarach wymagających przekształceń, rehabilitacji, rekultywacji lub remediacji:**

- Gmina Gorzów Śląski posiada obowiązujący Gminny Program Rewitalizacji dla Gminy Gorzów Śląski na lata 2024-2030. Działania rewitalizacyjne powinny służyć wyprowadzeniu obszaru zdegradowanego ze stanu kryzysowego i być realizowane zgodnie z zapisami ustawy o rewitalizacji (Dz.U. 2024 poz. 278), zapisami Gminnego Programu Rewitalizacji, na rzecz obszaru wyznaczonego UCHWAŁĄ NR LVI/423/2023 RADY MIEJSKIEJ GORZOWA ŚLĄSKIEGO z dnia 25 października 2023 r. w sprawie wyznaczenia obszaru zdegradowanego i obszaru rewitalizacji na terenie gminy Gorzów Śląski.
- Poza wyznaczonym obszarem zdegradowanym i rewitalizacji nie wskazuje się terenów przewidzianych do rehabilitacji i przekształceń. W razie konieczności ich wyznaczenia

w innych dokumentach wskazane jest opracowanie programów lub opracowań planistycznych, które będą podstawą do przekształceń oraz realizacji nowych inwestycji na tych terenach.

## 8. Obszary strategicznej interwencji określone w strategii rozwoju województwa

W Strategii Rozwoju Województwa Opolskiego Opolskie 2030 wskazano obszary strategicznej interwencji (tzw. OSI), które obejmują swoim zasięgiem gminę Gorzów Śląski. Obszary Strategicznej Interwencji (OSI) są to wskazane w strategii rozwoju przestrzenie, do których w szczególnym stopniu należy kierować interwencję publiczną, obejmującą inwestycje, finansowane z różnych źródeł (w tym gospodarcze, infrastrukturalne i w zasoby ludzkie).

OSI Subregion Północny to obszar z mniejszymi ośrodkami miejskimi oraz dużym udziałem obszarów wiejskich o najtrudniejszej sytuacji rozwojowej, a także o największym wśród subregionów udziale gmin o najniższym poziomie dostępu do dóbr i usług (Domaszowice, Gorzów Śląski, Lasowice Wielkie). Wschodnia część Subregionu ma długą tradycję przemysłu meblarskiego o uznaniu międzynarodowym. Dwa miasta średniej wielkości: Kluczbork oraz Namysłów zostały wskazane na poziomie krajowym, jako ośrodki wymagające wsparcia (nie zaliczono do tej grupy trzeciego ważnego ośrodka miejskiego tego Subregionu – Olesna). W Subregionie znajdują się ponadto cztery małe miasta, które wymagają wsparcia ze względu na utratę funkcji społeczno-gospodarczych: Bieczyna, Dobrodzień, Praszka i Wołczyn.

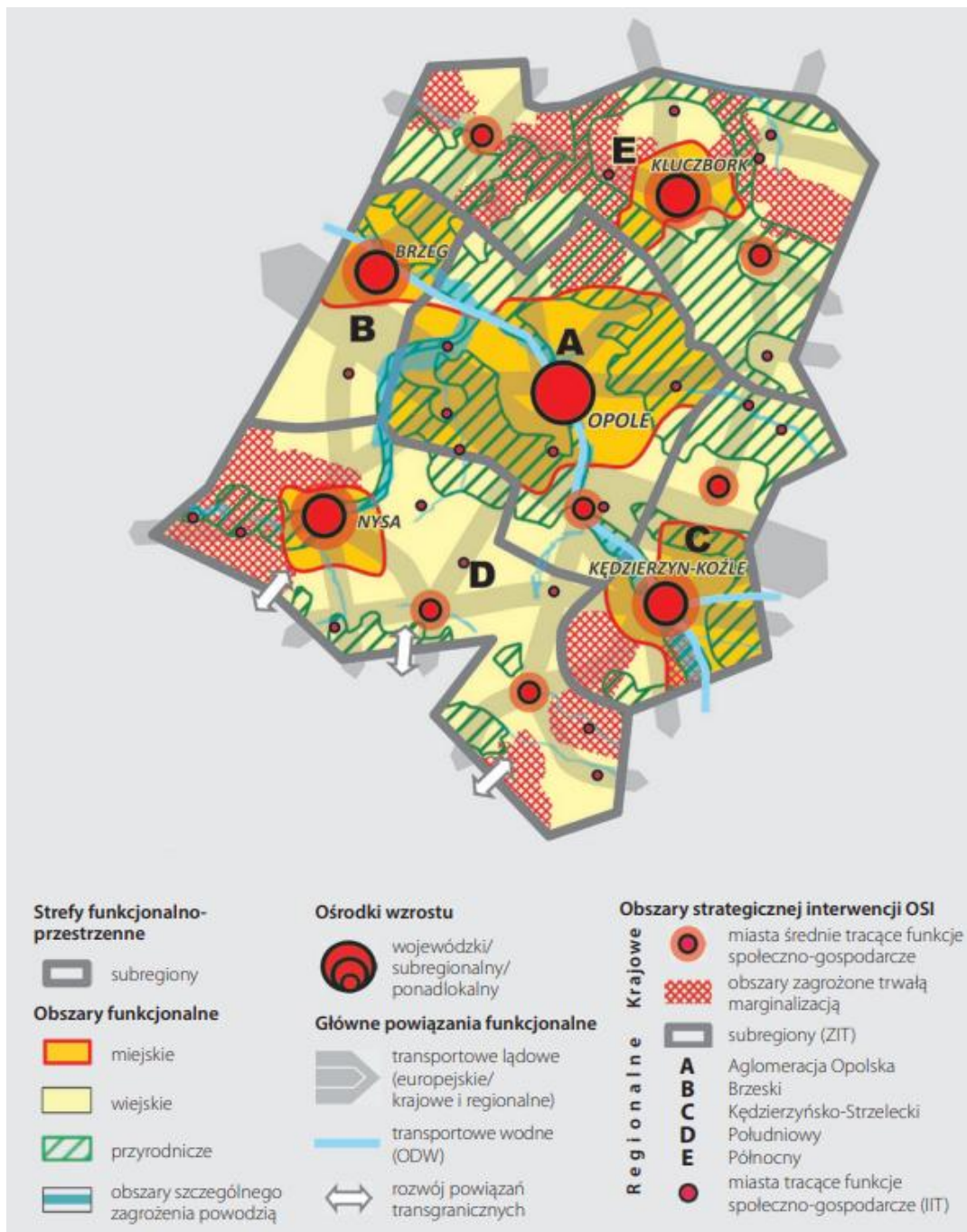
Spośród obszarów wiejskich jako obszary interwencji na poziomie krajowym wskazano gminy: Wilków, Domaszowice, Świerczów, Wołczyn, Gorzów Śl., a także Radłów.

Zakres interwencji powinien obejmować:

- Kształtowanie spójnego systemu przyrodniczego:
  - Kształtowanie spójnego systemu przyrodniczego,
- Ochrona i poprawa jakości środowiska oraz walorów krajobrazowych:
  - Rozwój nowoczesnej gospodarki odpadami,
  - Ochrona cennych obszarów przyrodniczo-krajobrazowych,
  - Ograniczenie emisji hałasu i poprawa klimatu akustycznego,
  - Poprawa jakości powietrza,
- Ochrona wysokiego potencjału rolniczej przestrzeni produkcyjnej:
  - Ochrona przed presją urbanizacyjną najcenniejszych i najbardziej produktywnych gleb,
- Wielofunkcyjny rozwój obszarów wiejskich:
  - Kształtowanie przestrzeni dla różnych form aktywności gospodarczej,

- Wzmocnienie funkcji kulturowych,
  - Ochrona zabytkowych układów urbanistycznych i ruralistycznych,
  - Stanowienie pomników historii,
  - Tworzenie parków kulturowych,
- Wzmocnienie konkurencyjności zagospodarowania:
  - Budowa, rozbudowa i modernizacja infrastruktury technicznej,
  - Tworzenie warunków dla rozwoju funkcji turystycznych,
  - Zwiększenie dostępności do infrastruktury społecznej,
  - Promowanie kompleksowych rozwiązań rewitalizacyjnych,
- Wzmocnienie odporności przestrzeni na zagrożenia naturalne:
  - Bieżące utrzymywanie infrastruktury przeciwpowodziowej,
  - Prewencyjna ochrona obszarów szczególnego zagrożenia powodzią i wystąpienia ryzyka powodziowego w planach zagospodarowania przestrzennego,
  - Zwiększenie dyspozycyjności zasobów wodnych i odporności na susz,
- Wzmocnienie potencjału energetycznego:
  - Proekologiczna modernizacja gospodarki,
- Wzmocnienie powiązań funkcjonalno-przestrzennych,
  - Budowa, rozbudowa i modernizacja infrastruktury transportowej (drogowej i kolejowej),
  - Kształtowanie systemów ścieżek i szlaków rowerowych wraz z infrastrukturą towarzyszącą,
  - Tworzenie warunków dla rozwoju transportu publicznego,
- Zapewnienie mieszkańcom bezpieczeństwa powodziowego:
  - Realizacja działań technicznych związanych ze zbiornikami i ciekami wodnymi,
- Poprawa ładu przestrzennego:
  - Kształtowanie atrakcyjnych przestrzeni publicznych,
  - Zwiększanie partycypacji społecznej w działaniach planistycznych,
  - Ograniczanie rozpraszania zabudowy,
  - Wprowadzanie rozwiązań poprawiających bezpieczeństwo publiczne,
  - Ochrona zabytkowych układów urbanistycznych i ruralistycznych.

Mapa 6. Model struktury funkcjonalno-przestrzennej województwa opolskiego



Źródło: Strategia Opolskie 2030

## 9. Obszary strategicznej interwencji kluczowe dla gminy

Nie wskazuje się obszarów strategicznej interwencji na terenie gminy Gorzów Śląski. Gmina rozwijać się będzie w sposób zrównoważony przestrzennie w oparciu o istniejącą strukturę funkcjonalno-przestrzenną, która została już ukształtowana. Gmina dążyć będzie do niwelowania dysproporcji rozwojowych, które wynikają przede wszystkim z rozwoju infrastruktury technicznej i społecznej. Problemy środowiskowe w gminie będą rozwiązywane w skali całej jej przestrzeni. Plany wykonawcze oraz inne dokumenty planistyczne mogą wskazać miejsca szczególnej koncentracji działań, np. odnoszące się do rewitalizacji.

## 10. System zarządzania strategią

### 10.1. Zasady wdrażania i monitoringu

Strategia Rozwoju Gminy Gorzów Śląski na lata 2025-2030 jest najważniejszym dokumentem strategicznym Gminy, wyznaczającym kierunki działań, które sukcesywnie powinny być wdrażane. Jest dokumentem komplementarnym do Strategii Rozwoju Województwa Opolskiego Opolskie 2030 tj. stanowi uzupełnienie i rozwinięcie założeń rozwojowych regionu w wymiarze lokalnym. Spójność planowania na poziomie regionalnym i lokalnym jest kluczowa dla powodzenia realizacji zamierzeń rozwojowych w gminie Gorzów Śląski.

Strategia Rozwoju Gminy Gorzów Śląski na lata 2025-2030 jest dokumentem wyjściowym dla szeregu polityk rozwojowych poziomu lokalnego, w tym związanych z planowaniem przestrzennym, zagadnieniami społecznymi, promocji gminy, rewitalizacji. Jest dokumentem, który powinien być realizowany ponad podziałami politycznymi, angażując wszelkie możliwe zasoby i środki. Ukierunkowany jest na podnoszenie jakości życia mieszkańców, powinien być co do zasady wdrażany bez względu na kadencyjność władz samorządowych. Strategia bazuje bowiem na szczegółowej diagnozie społeczno-gospodarczej i uwzględnia uwarunkowania przestrzenne rozwoju gminy. Model rozwoju gminy opiera się na faktach oraz zdiagnozowanych potrzebach mieszkańców.

Kluczowym aspektem zarządzania realizacją Strategii jest system wdrażania i monitoringu, który opierać będzie się na strukturze organizacyjnej i instytucjonalnej Gminy oraz na lokalnym partnerstwie.

Do podmiotów wdrażających Strategię należeć będzie:

- Rada Miejska w Gorzowie Śląskim – pełniąca bieżący nadzór nad realizacją Strategii, uwzględniająca jej ustalenia przy tworzeniu budżetu oraz Wieloletniej Prognozy Finansowej, uchwalająca zmiany zapisów Strategii, planów zagospodarowania przestrzennego i Planu ogólnego Gminy Gorzów Śląski,
- Burmistrz Gminy Gorzów Śląski – podejmujący bieżące decyzje realizacyjne, przygotowujący materiały informacyjne i decyzyjne dla Rady Miejskiej, prowadzący działania informacyjno-promocyjne,
- Koordynator Strategii, gromadzący dokumentację związaną z pracami nad Strategią oraz informacje określające postępy w jej realizacji w formie sprawozdań z wykonania Strategii (przygotowywane co dwa lata),

- Podmioty realizujące poszczególne działania opisane w Strategii, wykonujące przyjęte zadania i opracowujące sprawozdania dotyczące tych zadań dla Koordynatora Strategii.

Monitorowanie realizacji Strategii polegać będzie na zbieraniu informacji i analizowaniu poziomu zbieżności podejmowanych działań z określonymi w Strategii kierunkami (przypisanie inwestycji/projektu do poszczególnych kierunków działań). Uzupełnieniem monitoringu opierającego się na produktach będzie analiza wskaźnikowa, odnosząca się do wyzwań rozwoju. Monitoring będzie dokonywany co dwa lata.

System monitoringu stanowić będzie podstawę do ewaluacji i oceny stopnia aktualności Strategii. Aktualizacja Strategii możliwa będzie w przypadku stwierdzenia istotnych zmian uwarunkowań rozwojowych Gminy Gorzów Śląski.

## 10.2. Ramy finansowe i źródła finansowania

Potencjalne źródła finansowania działań ujętych w Strategii Rozwoju Gminy Gorzów Śląski na lata 2025-2030:

- środki budżetu gminy,
- środki Unii Europejskiej – fundusze europejskie dostępne w ramach Europejskiego Funduszu Rozwoju Regionalnego, Funduszu Spójności, Europejskiego Funduszu Społecznego,
- inne fundusze zewnętrzne – np. fundusze norweskie i fundusze Europejskiego Obszaru Gospodarczego,
- środki budżetu państwa – przewidziane na współfinansowanie projektów lub jako niezależne źródło finansowania,
- środki budżetu samorządu województwa – na współfinansowanie projektów lub jako niezależne źródło finansowania,
- środki budżetu powiatu – na współfinansowanie projektów lub jako niezależne źródło finansowania,
- inne środki publiczne, np. fundusze celowe,
- środki prywatne, np. przedsiębiorców, organizacji pozarządowych, mieszkańców.

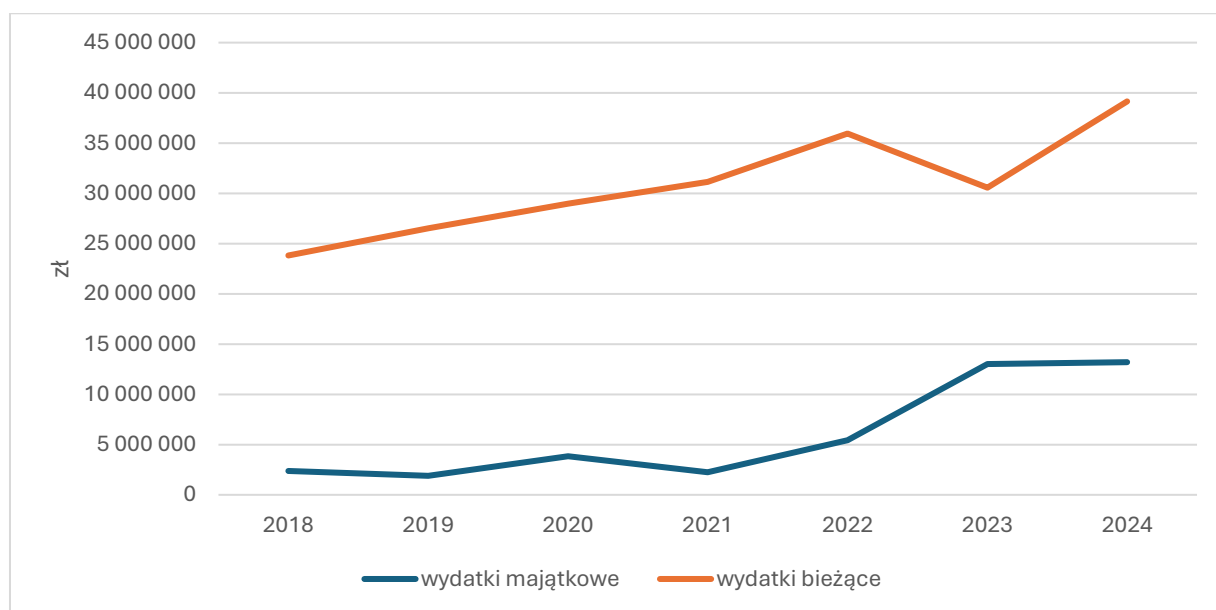
Danych nt. zdolności finansowania działań rozwojowych przez gminę Gorzów Śląski dostarczają informacje nt. wysokości wydatków majątkowych. W okresie od 2018 do 2024 roku Gmina przeznaczala na wydatki majątkowe kwotę od niecałych 2,0 mln zł do ponad 13 mln zł. Średniorocznie było to około 6 mln zł.



W tym samym okresie odnotowano wzrost wydatków bieżących gminy, tj. z poziomu 28,3 mln zł w 2018 roku do 39,1 mln zł w 2024 roku. Zakłada się, że w perspektywie 2030 roku rosnać będą dochody własne gminy, co związane będzie ze wzrostem wynagrodzeń oraz lokowania się na terenie gminy nowych funkcji gospodarczych. Przełoży się to na wzrost dochodów z tytułu podatku PIT oraz z nieruchomości. Zakłada się, że wzrost dochodów własnych Gminy w perspektywie 2030 roku może wynieść kilkanaście % w stosunku do poziomu z roku 2024 roku. Jednocześnie jak pokazują dane za okres od 2018 do 2024 roku wzrost wydatków majątkowych będzie korelował ze wzrostem wydatków bieżących. W perspektywie 2030 roku realnie wydaje się być osiągnięcie poziomu wydatków majątkowych obserwowanych w okresie poprzedzającym realizację Strategii. Będą to kwoty rzędu 6,0 mln złotych rocznie.

Przewiduje się, że w perspektywie 2030 roku gmina Gorzów Śląski na działania rozwojowe (wydatki majątkowe) przeznaczy kwotę około 35 mln zł.

Wykres 5. Wydatki majątkowe oraz bieżące gminy Gorzów Śląski w okresie od 2018 do 2024 roku (w zł)



Źródło: opracowanie własne podstawie danych GUS

### 10.3. Wytyczne dla sporządzania dokumentów wykonawczych

Strategia Rozwoju Gminy Gorzów Śląski na lata 2025-2030 jest dokumentem wyjściowym dla szeregu polityk rozwojowych poziomu lokalnego, w tym związanych z planowaniem przestrzennym, zagadnieniami społecznymi, ochroną środowiska.

Poniżej przedstawiono informację nt. aktualności wytycznych z poziomu lokalnego polityk rozwoju.

Tabela 3. Ocena aktualności lokalnych planów i polityk rozwoju gminy Gorzów Śląski

Lp.	Dokument	Ocena aktualności	Uzasadnienie
1.	Plan ogólny Gminy Gorzów Śląski.	W trakcie opracowania dokumentu	W planie ogólnym należy uwzględnić cele i kierunki rozwoju ujęte w Strategii.
2.	Gminny Programu Opieki nad Zabytkami Gminy Gorzów Śląski na lata 2025-2028	Aktualny	Program wpisuje się w cele Strategii Rozwoju Gminy Gorzów Śląski: Cel. 4. Aktywizacja społeczna oraz budowanie więzi lokalnych Cel 5. Adaptacja do zmian klimatu, ochrona środowiska
3.	Program Ochrony Środowiska dla Gminy Gorzów Śląski na lata 2022-2025 z uwzględnieniem lat 2026-2029	Aktualny	Program wpisuje się w cele Strategii Rozwoju Gminy Gorzów Śląski: Cel. 4. Aktywizacja społeczna oraz budowanie więzi lokalnych Cel 5. Adaptacja do zmian klimatu, ochrona środowiska
4.	Strategia Rozwiązywania Problemów Społecznych Gminy Gorzów Śląski na lata 2025-2030	Aktualny	Strategia wpisuje się w cele Strategii Rozwoju Gminy Gorzów Śląski: Cel 3. Integracja społeczna z uwzględnieniem potrzeb starzejącego się społeczeństwa Cel. 4. Aktywizacja społeczna oraz budowanie więzi lokalnych
5.	Wieloletni program gospodarowania mieszkaniowym zasobem Gminy Gorzów Śląski na lata 2021-2026	Aktualny	Program wpisuje się w cele Strategii Rozwoju Gminy Gorzów Śląski: Cel 2. Zwiększenie atrakcyjności funkcji mieszkaniowej oraz usługowej
6.	Gminny Program Rewitalizacji dla Gminy Gorzów Śląski na lata 2024-2030	Aktualny	Program wpisuje się w cele Strategii Rozwoju Gminy Gorzów Śląski: Cel 2. Zwiększenie atrakcyjności funkcji mieszkaniowej oraz usługowej

Lp.	Dokument	Ocena aktualności	Uzasadnienie
			Cel 3. Integracja społeczna z uwzględnieniem potrzeb starzejącego się społeczeństwa Cel. 4. Aktywizacja społeczna oraz budowanie więzi lokalnych

Źródło: opracowanie własne

## 10.4. Oczekiwane rezultaty planowanych działań oraz wskaźniki ich osiągnięcia

Monitoring Strategii Rozwoju Gminy Gorzów Śląski na lata 2025-2030 prowadzony będzie w odniesieniu do celów, w oparciu o odpowiednie wskaźniki. Proces monitorowania polegać będzie na systematycznym obserwowaniu zmian zachodzących w ramach poszczególnych celów wytyczonych w Strategii. Podstawowym celem monitoringu jest uzyskanie mierzalnych wyników progresji osiągnięcia celów Strategii. Monitoring celów odbywać się będzie co 2 lata.

Szczegółowy zakres monitoringu oraz projekt raportu z realizacji Strategii zostanie opracowany w formie osobnego dokumentu. Poniżej przedstawiono propozycje wskaźników produktu odnoszących się do celów.

Tabela 4. Propozycja wskaźników rezultatu i przypisanych do priorytetów Strategii Rozwoju Gminy Gorzów Śląski na lata 2025-2030

Wskaźnik	Typ wskaźnika <sup>8</sup>	Źródło	Oczekiwany rezultat (trend)
<b>CEL 1. ROZWÓJ LOKALNEGO RYNKU PRACY, GOSPODARKI I PRZEDSIĘBIORCZOŚCI</b>			
Oczekiwany efektem celu jest wzmocnienie potencjału gospodarczego na terenie gminy, co związane będzie z powstaniem nowych lub rozwojem istniejących firm, przyczyniając się do wzrostu liczby osób pracujących, wzrostu dochodów własnych gminy.			
Liczba podmiotów gospodarczych na terenie gminy (REGON)	R	GUS	Wzrost
Wysokość dochodu Gminy z podatku od nieruchomości	R	Gmina	Wzrost
Wysokość dochodu Gminy z podatku CIT	R	Gmina	Wzrost
Liczba osób bezrobotnych	R	PUP	Spadek
Liczba przyjętych/zaktualizowanych MPZP	R	Gmina	Wzrost
Powierzchnia wspartych terenów inwestycyjnych	P	Gmina	Wzrost
Liczba utworzonych instalacji OZE	P	Gmina	Wzrost
<b>CEL 2. ZWIĘKSZENIE ATRAKCYJNOŚCI FUNKCJI MIESZKANIOWEJ ORAZ USŁUGOWEJ</b>			
Oczekiwany efektem realizacji celu jest zdynamizowanie rozwoju funkcji mieszkaniowej, stworzenie atrakcyjnych warunków do osiedlania się w gminie Gorzów Śląski oraz docelowo odmłodzenie społeczeństwa.			

<sup>8</sup> R – rezultatu, P – produktu

Wskaźnik	Typ wskaźnika <sup>8</sup>	Źródło	Oczekiwany rezultat (trend)
Wysokość dochodu Gminy z podatku PIT	R	Gmina	Wzrost
Liczba mieszkań w gminie	R	Gmina	Wzrost
Liczba osób ćwiczących z klubach sportowych	R	GUS	Wzrost
Liczba miejsc w żłobkach	R	Gmina	Wzrost
Liczba osób korzystających z instytucji kultury	R	Gmina	Wzrost
Długość wspartej/ utworzonej infrastruktury kanalizacyjnej	P	Gmina	Wzrost
Liczba wspartych/ utworzonych żłobków	P	Gmina	Wzrost
Liczba wspartej infrastruktury czasu wolnego (miejsca rekreacji, wypoczynku, przestrzenie publiczne)	P	Gmina	Wzrost
Liczba wspartych obiektów infrastruktury sportowej	P	Gmina	Wzrost
Liczba wspartych obiektów infrastruktury edukacyjnej	P	Gmina	Wzrost
Liczba wspartych obiektów infrastruktury kultury	P	Gmina	Wzrost
Długość wspartych dróg	P	Gmina	Wzrost
Długość wspartych dróg i ścieżek rowerowych	P	Gmina	Wzrost
<b>CEL 3. INTEGRACJA SPOŁECZNA Z UWZGLĘDNIENIEM POTRZEB STARZEJĄCEGO SIĘ SPOŁECZEŃSTWA</b>			
Oczekiwany efektem realizacji celu jest rozwinięcie systemu pomocy społecznej i opieki zdrowotnej, który pozwoli zabezpieczyć potrzeby społeczności miasta, w szczególności osób starszych i z grup zagrożonych trwałą marginalizacją oraz osób z niepełnosprawnościami.			
Liczba osób wspartych w ramach usług opiekuńczych	R	Gmina	Wzrost
Liczba utworzonej/ zmodernizowanej infrastruktury pomocy społecznej	P	Gmina	Wzrost
<b>CEL 4. AKTYWIZACJA SPOŁECZNA ORAZ BUDOWANIE WIĘZI LOKALNYCH</b>			
Oczekiwany efektem celu jest poszerzenie zasięgu aktywności społecznej. Oczekuje się, iż zwiększy się rola organizacji społecznych i inicjatyw społecznych w realizacji działań na rzecz lokalnej społeczności i środowiska oraz wzmocnią się więzi lokalne.			

Wskaźnik	Typ wskaźnika <sup>8</sup>	Źródło	Oczekiwany rezultat (trend)
Liczba osób uczestniczących w konsultacjach społecznych	R	Gmina	Wzrost
Liczba osób uczestnicząca w wyborach rad sołeckich	R	Gmina	Wzrost
Liczba organizacji pozarządowych	R	Gmina	Wzrost
Liczba członków OSP	R	Gmina	Wzrost
Liczba konsultacji społecznych	P	Gmina	Wzrost
Udział środków przeznaczanych na wsparcie realizacji zadań przez NGO w stosunku do wydatków bieżących	P	Gmina	Wzrost
Liczba wspartych NGO	P	Gmina	Wzrost
<b>CEL 5. ADAPTACJA DO ZMIAN KLIMATU, OCHRONA ŚRODOWISKA</b>			
<p>Oczekiwany efekt celu jest zwiększenie odporności gminy na negatywne skutki zmian klimatu oraz poprawa stanu środowiska. Osiągnięte to zostanie poprzez konsekwentnie realizowane działania w zakresie zagospodarowania przestrzennego, wzmocnienie funkcji przyrodniczych, rozwijanie odpowiednich systemów infrastruktury technicznej, m. in. zwiększających retencję wody. Oczekiwany efekt jest również poprawa stanu środowiska, w szczególności powietrza atmosferycznego oraz stanu wód. Oczekiwany efekt jest również usprawnienie systemu gospodarki odpadami, który docelowo pozwoli ograniczyć ilość składowanych odpadów.</p>			
Ilość odpadów komunalnych zebranych selektywnie w stosunku do ogółu zebranych odpadów komunalnych	R	Gmina	Wzrost
Stan wód JCWP powierzchniowych (liczba JCWP w złym stanie)	R	GDOŚ	Spadek
Stan powietrza atmosferycznego (dane dla strefy opolskiej)	R	GDOŚ	Utrzymanie poziomu
Powierzchnia obszarów chronionych	R	GDOŚ/ GUS	Utrzymanie poziomu
Liczba zmodernizowanych obiektów gminnych pod kątem energetycznym	P	Gmina	Wzrost
Liczba gospodarstw, którym udzielono wsparcia finansowego na zmianę systemu ogrzewania i termomodernizację (np. Program Czyste Powietrze)	P	Gmina	Wzrost

Wskaźnik	Typ wskaźnika <sup>8</sup>	Źródło	Oczekiwany rezultat (trend)
Liczba wspartych obiektów zabytkowych	P	Gmina	Wzrost
Liczba utworzonych instalacji OZE	P	Gmina	Wzrost
<b>CEL 6. ZAPEWNIENIE BEZPIECZEŃSTWA PUBLICZNEGO</b>			
<p>Oczekiwany efektem celu jest zabezpieczenie kluczowych zasobów i funkcji, pozwalających na sprawne działanie gminy i jej rozwój. Dotyczy to zarówno zasobów wody i energii, jak też odpowiednich systemów technicznych. Oczekiwany efektem jest wysoki poziom bezpieczeństwa publicznego, który charakteryzować będą niskie wskaźniki przestępczości. Ważnym aspektem celu będzie również bezpieczeństwo i stabilność funkcjonowania usług publicznych, w tym cyberbezpieczeństwo.</p>			
Liczba popełnionych przestępstw	R	Policja	Spadek
Liczba wspartych OSP	P	Gmina	Wzrost
Liczba wspartej infrastruktury w zakresie systemów bezpieczeństwa	P	Gmina	Wzrost

Źródło: opracowanie własne

## 11. Spójność strategii rozwoju gminy ze strategią rozwoju województwa

### **Założenia Strategii Rozwoju Gminy Gorzów Śląski na lata 2025-2030 spójne są ze Strategią Rozwoju Województwa Opolskiego Opolskie 2030.**

Założenia Strategii Rozwoju Gminy Gorzów Śląski na lata 2025-2030 wpisują się w wymiar społeczny polityki rozwoju województwa, ujęty w Strategii Rozwoju Województwa Opolskiego Opolskie 2030 w celu 1. Człowiek i relacje – mieszkańcy gotowi na wyzwania i tworzący otwartą wspólnotę. Cele i kierunki działań ujęte w Strategii wskazują na potrzebę integracji społecznej (Cel. 4. Aktywizacja społeczna oraz budowanie więzi lokalnych). Jednym z kluczowych wyzwań rozwoju jest uwzględnienie sytuacji demograficznej gminy, którą charakteryzuje spadek liczby mieszkańców, przy jednoczesnym wzroście udziału osób starszych (Cel 3. Integracja społeczna z uwzględnieniem potrzeb starzejącego się społeczeństwa). Ponadto w założenia tego celu rozwoju województwa wpisuje się również cel poświęcony bezpieczeństwu (Cel 6. Zapewnienie bezpieczeństwa publicznego). Wybrane kwestie polityk społecznych w ujęciu lokalnym zdefiniowane są ponadto w celu dedykowanym funkcji mieszkaniowej i usługowej (Cel 2. Zwiększenie atrakcyjności funkcji mieszkaniowej oraz usługowej).

Założenia Strategii rozwoju gminy nawiązują bezpośrednio do założeń celu 2. Strategii Rozwoju Województwa Opolskiego Opolskie 2030 Środowisko i rozwój – środowisko odporne na zmiany klimatyczne i sprzyjające rozwojowi (Cel 5. Adaptacja do zmian klimatu, ochrona środowiska). Strategia rozwoju zakłada zachowanie bioróżnorodności, wzmocnienie energooszczędności i wykorzystania OZE.

Strategia rozwoju zakłada również realizację działań ukierunkowanych na rozwój gospodarczy. Tym samym wpisuje się w założenia Strategii Rozwoju Województwa Opolskiego Opolskie 2030, wyrażone w celu 3. Silna gospodarka – gospodarka inteligentna wzmocniająca konkurencyjność regionu (Cel 1. Rozwój lokalnego rynku pracy, gospodarki i przedsiębiorczości). W ten cel rozwoju województwa wpisuje się również cel dedykowany wzmocnieniu funkcji mieszkaniowej w gminie Gorzów Śląski (Cel 2. Zwiększenie atrakcyjności funkcji mieszkaniowej oraz usługowej).



Tabela 5. Spójność założeń Strategii Opolskie 2030 oraz Strategii Rozwoju Gminy Gorzów Śląski na lata 2025-2030

Strategia Rozwoju Województwa Opolskiego Opolskie 2030	Powiązania wykazane w Strategii Rozwoju Gminy Gorzów Śląski na lata 2025-2030
<b>CEL STRATEGICZNY 1: CZŁOWIEK I RELACJE – MIESZKAŃCY GOTOWI NA WYZWANIA I TWORZĄCY OTWARTĄ WSPÓLNOTĘ</b>	
<b>TRWAŁE WIĘZI SPOŁECZNE</b> <ul style="list-style-type: none"> <li>• integracja i aktywizacja społeczna</li> <li>• wsparcie rozwiązań prorodzinnych</li> <li>• profesjonalizacja organizacji społecznych</li> <li>• budowa systemu wsparcia rewitalizacji</li> <li>• rozwój społeczeństwa wielokulturowego</li> </ul>	Cel 3. Integracja społeczna z uwzględnieniem potrzeb starzejącego się społeczeństwa Cel. 4. Aktywizacja społeczna oraz budowanie więzi lokalnych
<b>WYKWALIFIKOWANI MIESZKAŃCY</b> <ul style="list-style-type: none"> <li>• wzrost jakości kształcenia</li> <li>• wzmocnienie instytucji</li> <li>• aktywizacja zawodowa</li> <li>• współpraca na rzecz rozwoju kwalifikacji i kompetencji</li> </ul>	Cel 2. Zwiększenie atrakcyjności funkcji mieszkaniowej oraz usługowej
<b>ROZWINIĘTE I DOSTĘPNE USŁUGI</b> <ul style="list-style-type: none"> <li>• rozwój opieki i profilaktyki zdrowotnej</li> <li>• rozwój usług społecznych</li> <li>• rozszerzanie oferty spędzania wolnego czasu</li> <li>• rozwój e-usług</li> </ul>	Cel 2. Zwiększenie atrakcyjności funkcji mieszkaniowej oraz usługowej
<b>BEZPIECZNY REGION</b> <ul style="list-style-type: none"> <li>• poprawa bezpieczeństwa</li> <li>• rozwój edukacji na rzecz bezpieczeństwa</li> <li>• współpraca instytucjonalna</li> </ul>	Cel 6. Zapewnienie bezpieczeństwa publicznego
<b>CEL STRATEGICZNY 2: ŚRODOWISKO I ROZWÓJ – ŚRODOWISKO ODPORNE NA ZMIANY KLIMATYCZNE I SPRZYJAJĄCE ROZWOJOWI</b>	
<b>OPOLSKIE ZEROEMISYJNE</b> <ul style="list-style-type: none"> <li>• obniżenie emisyjności gospodarki</li> <li>• rozwój zielonych technologii</li> <li>• poprawa efektywności energetycznej gospodarki</li> </ul>	Cel 5. Adaptacja do zmian klimatu, ochrona środowiska
<b>PRZYJAZNE ŚRODOWISKO I RACJONALNA GOSPODARKA ZASOBAM</b> <ul style="list-style-type: none"> <li>• rozwój świadomości ekologicznej i praktycznych zastosowań</li> </ul>	Cel 5. Adaptacja do zmian klimatu, ochrona środowiska

Strategia Rozwoju Województwa Opolskiego Opolskie 2030	Powiązania wykazane w Strategii Rozwoju Gminy Gorzów Śląski na lata 2025-2030
<ul style="list-style-type: none"> <li>• ochrona zasobów wodnych</li> <li>• nowoczesna gospodarka odpadami</li> <li>• zarządzanie zasobami naturalnymi</li> <li>• zapobieganie skutkom zjawisk klimatycznych</li> </ul>	
<p>WYSOKIE WALORY PRZYRODNICZO-KRAJOBRAZOWE</p> <ul style="list-style-type: none"> <li>• ochrona bioróżnorodności</li> <li>• wzmocnienie systemu ochrony przyrody</li> <li>• ochrona i kształtowanie krajobrazów</li> </ul>	Cel 5. Adaptacja do zmian klimatu, ochrona środowiska
<p><b>CEL STRATEGICZNY 3: SILNA GOSPODARKA – GOSPODARKA INTELIGENTNA WZMACNIAJĄCA KONKURENCYJNOŚĆ REGIONU</b></p>	
<p>GOSPODARKA OTWARTA NA WSPÓŁPRACĘ</p> <ul style="list-style-type: none"> <li>• rozwój przedsiębiorczości</li> <li>• współpraca gospodarcza</li> <li>• badania na rzecz gospodarki</li> </ul>	Cel 1. Rozwój lokalnego rynku pracy, gospodarki i przedsiębiorczości
<p>SILNE BRANŻE</p> <ul style="list-style-type: none"> <li>• wzmocnienie konkurencyjności i innowacyjności firm</li> <li>• wspieranie miejsc pracy</li> <li>• rozwój wiodących branż gospodarki regionalnej</li> <li>• poprawa klimatu inwestycyjnego</li> </ul>	Cel 1. Rozwój lokalnego rynku pracy, gospodarki i przedsiębiorczości
<p>REGION DOSTĘPNY KOMUNIKACYJNIE</p> <ul style="list-style-type: none"> <li>• rozwój infrastruktury komunikacyjnej</li> <li>• rozbudowa infrastruktury teleinformatycznej</li> <li>• rozwój transportu zintegrowanego i zrównoważonej mobilności</li> </ul>	Cel 2. Zwiększenie atrakcyjności funkcji mieszkaniowej oraz usługowej
<p>CENIONA MARKA REGIONU</p> <ul style="list-style-type: none"> <li>• dbałość o zachowanie i rozwój dziedzictwa kulturowego</li> <li>• budowa wizerunku Zielonego Opolskiego</li> <li>• rozwój silnych produktów turystycznych</li> <li>• nowoczesny marketing regionu</li> </ul>	Cel 2. Zwiększenie atrakcyjności funkcji mieszkaniowej oraz usługowej

Źródło: opracowanie własne

**Założenia Strategii Rozwoju Gminy Gorzów Śląski na lata 2025-2030 wpisują się w wymiar terytorialny polityki rozwoju województwa opolskiego.** Sposób prowadzenia polityki rozwoju przestrzennego regionu wynika z ustaleń Planu zagospodarowania przestrzennego województwa opolskiego, przyjętego uchwałą Nr VI/54/2019 Sejmiku Województwa Opolskiego z dnia 24 kwietnia 2019 r. (Dz. Urz. Woj. Opolskiego z 2019 r., poz. 1798 z dnia 14.05.2019 r.).

Plan zagospodarowania przestrzennego województwa opolskiego podkreśla, iż zgodnie z obowiązującą doktryną prowadzenia polityki rozwoju przestrzennego w Polsce, planowanie zagospodarowania przestrzennego powinno odbywać się z uwzględnieniem obszarów o specyficznych cechach fizyczno-geograficznych lub zjawiskach społeczno-gospodarczych, dzięki czemu możliwe będzie wydobycie lokalnych i regionalnych potencjałów oraz minimalizowanie sytuacji konfliktowych:

W Planie zagospodarowania przestrzennego województwa opolskiego teren gminy Gorzów Śląski zaliczony został do następujących obszarów funkcjonalnych:

- wiejski obszar funkcjonalny, w tym jest to obszar wiejski wymagający wsparcia procesów rozwojowych,
- przygraniczny obszar funkcjonalny – strefa zewnętrzna,
- obszar ochrony gleb dla produkcji rolnej w województwie opolskim,
- obszary zagrożone powodzią,
- obszary kształtowania potencjału rozwojowego wymagające programowania działań ochronnych – obszary zabytkowego krajobrazu kulturowego.

W Planie zagospodarowania przestrzennego województwa opolskiego zdefiniowano wyzwania rozwoju przestrzennego regionu. Zaliczyć do nich należy:

- wzrost konkurencyjności przestrzeni województwa w układzie makroregionalnym i krajowym;
- wzrost spójności wewnątrz regionalnej;
- poprawa ładu przestrzennego;
- dostosowanie zagospodarowania do prognozowanych zmian demograficznych;
- dostosowanie zagospodarowania do skutków zmian klimatycznych.

Założenia Strategii Rozwoju Gminy Gorzów Śląski na lata 2025-2030 nawiązują bezpośrednio do wyżej wymienionych. Strategia jest również spójna z założeniami kierunkowymi Planu zagospodarowania przestrzennego województwa opolskiego. Wpisuje się w naczelną zasadę zagospodarowania przestrzennego, którą jest zasada zrównoważonego rozwoju. Co do zasady

strategia rozwoju jest planem kompleksowym, obejmującym wszystkie kluczowe dla rozwoju lokalnego obszary działań. Wykazuje się wysokim poziomem spójności ze szczegółowymi zasadami zagospodarowania przestrzennego, które przyjęte zostały w Planie Zagospodarowania przestrzennego województwa opolskiego.

Tabela 6. Spójność zasad gospodarowania przestrzenią przyjętych w PZPWO z założeniami Strategii Rozwoju Gminy Gorzów Śląski na lata 2025-2030

Szczegółowe zasady gospodarowania przestrzenią przyjęte w PZPWO	Spójność założeń Strategii Rozwoju Gminy Gorzów Śląski na lata 2025-2030	Uzasadnienie
Zasada zrównoważonego rozwoju	Bardzo wysoka spójność	Zasadę zrównoważonego rozwoju przyjęto w misji.
Zasada zachowania ładu przestrzennego	Bardzo wysoka spójność	W Strategii rozwoju przyjęto zasady zachowania ładu przestrzennego, co wyrażone zostało również w modelu funkcjonalno-przestrzennym.
Zasada racjonalnego kształtowania sieci osadniczej	Wysoka spójność	Strategia rozwoju zakłada poprawę jakości życia w tym poprzez rozwój infrastruktury, co sprzyjać będzie osadnictwu.
Zasada preferencji intensyfikacji zabudowy na terenach zainwestowanych wraz z ich regeneracją (odnową)	Bardzo wysoka spójność	Działania rozwojowe skupione będą na przestrzeni zurbanizowanej.
Zasada budowania tożsamości regionalnej poprzez zachowanie dziedzictwa kulturowego	Wysoka spójność	W Strategii rozwoju kwestia dziedzictwa kulturowego zdefiniowana została jako jeden z kierunków działań.
Zasada spójności i ciągłości przestrzennej przy wyznaczaniu obszarów planistycznych i ich strefowaniu	Bardzo wysoka spójność	Strategia rozwoju wykazuje się spójnością z lokalnymi i regionalnymi planami rozwoju.
Zasada poprawy dostępności przestrzennej	Wysoka spójność	Wymiar dostępności jest jednym z kluczowych zagadnień ujętych w Strategii rozwoju, uwzględnia poprawę dostępności transportowej wskutek budowy drogi S11.

Szczegółowe zasady gospodarowania przestrzenią przyjęte w PZPWO	Spójność założeń Strategii Rozwoju Gminy Gorzów Śląski na lata 2025-2030	Uzasadnienie
Zasada stymulowania rozwoju – społecznego, gospodarczego i przestrzennego	Bardzo wysoka spójność	Strategia rozwoju jest dokumentem, który uwzględnia komplementarność i rozwój w sferze społecznej, gospodarczej i przestrzennej.
Zasada rozwoju infrastruktury społecznej	Bardzo wysoka spójność	W ramach Strategii rozwoju przewiduje się realizację przedsięwzięć związanych z modernizacją i rozbudową infrastruktury społecznej.
Zasada tworzenia i wzmocnienia potencjału akademickiego i naukowego województwa	Brak spójności	Gmina Gorzów Śląski jest obszarem pozbawionym funkcji akademickiej i naukowej.
Zasada racjonalnego kształtowania stref aktywizacji gospodarczej	Wysoka spójność	Strategia rozwoju zakłada rozwój aktywności gospodarczej.
Zasada racjonalnego zagospodarowania – związanego z rozwojem gospodarczym	Wysoka spójność	Kwestie racjonalnego gospodarowania związanego z rozwojem gospodarczym opisane zostały w modelu funkcjonalno-przestrzennym, co będzie miało swoje przełożenie na treść Planu ogólnego.
Zasada oszczędnego gospodarowania energią i zasobami złóż naturalnych	Umiarkowana spójność	Wymiar środowiskowy w Strategii rozwoju związany jest z rozwojem OZE oraz inwestowaniem w oszczędzanie energii.
Zasada wyznaczania obszarów funkcjonalnych i problemowych	Bardzo wysoka spójność	Kwestie odnoszące się do wyznaczenia obszarów funkcjonalnych i problemowych regulują treści ujęte w modelu funkcjonalno-przestrzennym.

Źródło: opracowanie własne

W Planie zagospodarowania przestrzennego województwa opolskiego określono cele i kierunki zagospodarowania przestrzennego. Celami rozwoju zagospodarowania przestrzennego obszarów

wiejskich wymagających wsparcia procesów rozwojowych, do których zalicza się gminę Gorzów Śląski jest:

- rozwój wielofunkcyjny, w tym rozwój rolnictwa wyspecjalizowanego i ekologicznego oraz funkcji turystyki i rekreacji,
- koncentracja usług publicznych w centrach gminnych,
- poprawa jakości życia mieszkańców, poprzez rozwój infrastruktury technicznej i komunalnej oraz dostępu do usług bytowych,
- zachowanie zasobów przyrodniczych i kulturowych,
- poprawa dostępności czasowej do ośrodków miejskich.

Założenia Strategii Rozwoju Gminy Gorzów Śląski na lata 2025-2030 wpisują się w szczególności w cele dot. poprawy jakości życia, zachowania zasobów kulturowych. Założenia i przewidziany zakres interwencji Strategii Rozwoju Gminy Gorzów Śląski na lata 2025-2030 jest spójny z kierunkami zagospodarowania przestrzennego przyjętymi w Planie zagospodarowania przestrzennego województwa opolskiego.

Tabela 7. Spójność pomiędzy Planem zagospodarowania przestrzennego województwa opolskiego w części kierunkowej a Strategią Rozwoju Gminy Gorzów Śląski na lata 2025-2030

Kierunki zagospodarowania przestrzennego w PZPWO dedykowane ośrodkom subregionalnym	Powiązania wykazane w Strategii Rozwoju Gminy Gorzów Śląski na lata 2025-2030
Ochrona przed presją urbanizacyjną najcenniejszych i najbardziej produktywnych gleb.	Zasada ujęta w treści modelu funkcjonalno-przestrzennego.
Rozwój wyspecjalizowanego rolnictwa poprawiającego towarowość gospodarstw rolnych.	Zasada ujęta w treści modelu funkcjonalno-przestrzennego.
Rozwój infrastruktury transportowej o znaczeniu ponadlokalnym i lokalnym, w tym budowa i rozbudowa dróg dojazdowych do miast subregionalnych i lokalnych ośrodków wzrostu.	Cel 2. Zwiększenie atrakcyjności funkcji mieszkaniowej oraz usługowej
Rozwój infrastruktury technicznej, w tym energetyki odnawialnej dla zabezpieczenia podstawowych potrzeb ludności i wzrostu atrakcyjności gospodarczej tych obszarów.	Cel 6. Zapewnienie bezpieczeństwa publicznego
Rozwój infrastruktury społecznej dla zaspokojenia bytowych (codziennych) potrzeb ludności.	Cel 2. Zwiększenie atrakcyjności funkcji mieszkaniowej oraz usługowej

Kierunki zagospodarowania przestrzennego w PZPWO dedykowane ośrodkom subregionalnym	Powiązania wykazane w Strategii Rozwoju Gminy Gorzów Śląski na lata 2025-2030
	Cel 3. Integracja społeczna z uwzględnieniem potrzeb starzejącego się społeczeństwa Cel. 4. Aktywizacja społeczna oraz budowanie więzi lokalnych
Rekultywacja i rewitalizacja obszarów zdegradowanych w celu przywrócenia ich do użytkowania, w tym ponownego wykorzystania gospodarczego.	Zasada ujęta w treści modelu funkcjonalno-przestrzennego.
Rozwój funkcji rekreacyjno-wypoczynkowych w oparciu o zachowane zasoby przyrodniczo-kulturowo-krajobrazowe, w szczególności w rejonie Gór Opawskich, Przedgórze Paczkowskiego wraz ze zbiornikami Nyskim i Otmuchowskim oraz potencjalnego Stobrawskiego Parku Krajobrazowego i Borów Niemodlińskich.	Cel 2. Zwiększenie atrakcyjności funkcji mieszkaniowej oraz usługowej
Poprawa jakości środowiska.	Cel 5. Adaptacja do zmian klimatu, ochrona środowiska
Poprawa funkcjonalności i estetyki terenów zabudowy wiejskiej.	Zasada ujęta w treści modelu funkcjonalno-przestrzennego.

Źródło: opracowanie własne

## 12. Strategiczna ocena oddziaływania na środowisko

Zgodnie z art. 46 ust. 1 pkt 1 ustawy z dnia 3 października 2008 r. o udostępnianiu informacji o środowisku i jego ochronie, udziale społeczeństwa w ochronie środowiska oraz o ocenach oddziaływania na środowisko (Dz.U. 2024 poz. 1112), zwanej dalej OoŚ, przeprowadzenia strategicznej oceny oddziaływania na środowisko wymaga m. in. projekt strategii rozwoju, wyznaczający ramy dla późniejszej realizacji przedsięwzięć mogących znacząco oddziaływać na środowisko.

Celem prognozy było ustalenie, czy zapisy projektowanej Strategii nie naruszają zasad prawidłowego funkcjonowania środowiska przyrodniczego. Prognoza ma również ułatwić identyfikację możliwych do określenia skutków środowiskowych spowodowanych realizacją w przyszłości postanowień ocenianego dokumentu oraz określić, czy istnieje prawdopodobieństwo powstawania w przyszłości konfliktów i zagrożeń w środowisku.

Prognoza oddziaływania na środowisko opracowana została zgodnie z ustawą OoŚ, w uzgodnieniu z Regionalnym Dyrektorem Ochrony Środowiska w Opolu oraz Opolskim Państwowym Wojewódzkim Inspektorem Sanitarnym i stanowi osobny dokument.



## 13. Spis map, rysunków, tabel i wykresów

Mapa 1. Struktura osadnicza gminy Gorzów Śląski .....	41
Mapa 2. System powiązań przyrodniczych na obszarze gminy Gorzów Śląski.....	46
Mapa 3. Główne korytarze i elementy sieci transportowej na terenie gminy Gorzów Śląski .....	48
Mapa 4. Główne elementy infrastruktury technicznej i społecznej gminy Gorzów Śląski.....	54
Mapa 5. Docelowy model struktury funkcjonalno-przestrzennej gminy Gorzów Śląski .....	57
Mapa 6. Model struktury funkcjonalno-przestrzennej województwa opolskiego .....	69
Rysunek 1. Schemat prac nad Strategią Rozwoju Gminy Gorzów Śląski na lata 2025-2030.....	5
Rysunek 2. Wyzwania rozwojowe Gminy Gorzów Śląski .....	25
Tabela 1. Czynniki rozwojowe SWOT gminy Gorzów Śląski .....	20
Tabela 2. Ocena aktualności lokalnych planów i polityk rozwoju Gminy Gorzów Śląski .....	74
Tabela 3. Propozycja wskaźników rezultatu i przypisanych do priorytetów Strategii Rozwoju Gminy Gorzów Śląski na lata 2025-2030.....	76
Tabela 4. Spójność założeń Strategii Opolskie 2030 oraz Strategii Rozwoju Gminy Gorzów Śląski na lata 2025-2030.....	81
Tabela 5. Spójność zasad gospodarowania przestrzenią przyjętych w PZPWO z założeniami Strategii Rozwoju Gminy Gorzów Śląski na lata 2025-2030 .....	84
Tabela 6. Spójność pomiędzy Planem zagospodarowania przestrzennego województwa opolskiego w części kierunkowej a Strategią Rozwoju Gminy Gorzów Śląski na lata 2025-2030 ..	86